

BILAN DE LA PRIME DE FONCTIONS ET DE RESULTATS 2022 DES DIRECTEURS D'HOPITAL (DH)

❖ **2 886 évaluations de directeurs d'hôpital attendues pour l'année 2022, 2 473 retours enregistrés, soit un taux de retour de 85,7 % (84,5 % en 2021).**

- ✓ Pour les chefs d'établissement : 81,9 % / Pour les directeurs adjoints : 86,4 %.
- ✓ **Hors directeurs en position de détachement**, le taux de retour atteint 91,4 % (93,4 % chez les chefs d'établissement et 91,1 % chez les directeurs adjoints).

❖ Cotation de la part fonctions (PF2022)

Chefs d'établissement hors classe: 78,5 % d'entre eux ont une cotation de 2,8. Pour les classes exceptionnelles, la majorité (65,8 %) a une cotation égale à 3.

Directeurs adjoints (en 2022, deux DH sont enregistrés en classe normale et emploi fonctionnel).
Classe normale : cotation majoritaire à 2,6 pour 68,9 % d'entre eux.

Hors classe : cotation 2,7 à 76,4 %.

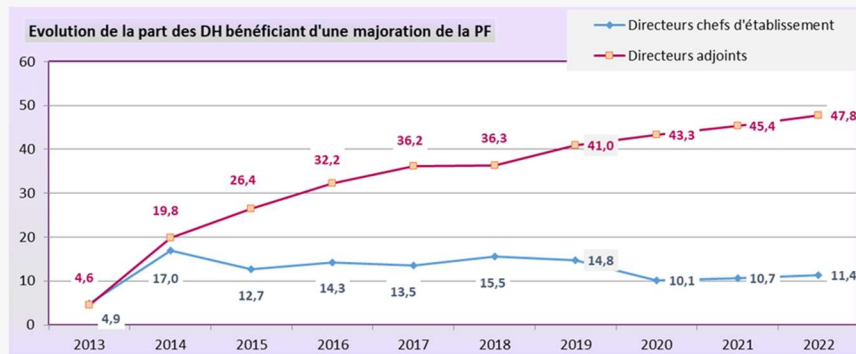
Classe exceptionnelle : 66,0 % d'entre eux se répartissent sur les cotations 2,8 (51,0 %) et 2,9 (15,0 %).

❖ Concession de logement

Tous emplois confondus, **129 DH** (113 directeurs adjoints et 16 chefs d'établissement) soit **5,8 % des DH**, n'ont pas de **concession de logement** et bénéficient du doublement de leur part fonctions (6,8 % en 2021 et 2020).

❖ Majoration de la cotation de la part fonction (+ 0,2) en 2022 :

- ✓ **11,4 %** des DH **chefs d'établissement** (14,5 % des directrices cheffes, 10,3 % des directeurs chefs ; + 0,8 point en un an).
- ✓ **47,8 %** des **directeurs adjoints** (50,6 % des directeurs adjoints hommes, 45,5 % des directrices adjointes, soit respectivement : + 4 points et + 1,1 point en un an).



❖ Majoration de la cotation de la part fonctions pour intérim en 2022

- ✓ **14,7 % des chefs d'établissement** ont bénéficié d'une majoration de la cotation de la part fonctions pour **intérim**, contre **1,7 % des directeurs adjoints**.

Les écarts entre directrices et directeurs chefs d'établissement se confirment

- Chez les **chefs d'établissement**, cette part est en forte diminution pour les femmes : **21,1 %** (contre **41,4 %** en 2021 et 15,8 % en 2020) et de **12,6 %** pour les directeurs hommes (**13,2 %** en 2021 et 17,1 % en 2020).

- Chez les **directeurs adjoints**, la part pour intérim augmente légèrement : **1,6 %** des directrices adjointes (1,4 % en 2021 et 1,2 % en 2020) sont concernées par l'intérim, contre **1,7 %** (1,7 % en 2021 et 1,5 % en 2020) des directeurs adjoints hommes.

❖ Cotation de la part résultats (PR 2022)

PR moyenne pour les directeurs **chefs d'établissement** : **5,8** stable depuis deux ans (5,7 en 2020)

PR moyenne pour les **directeurs adjoints** : **5,0** (stable depuis 4 ans).

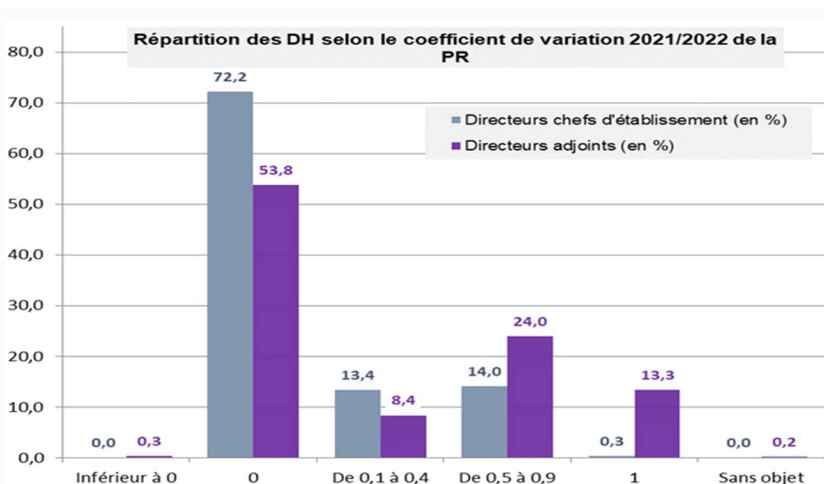
La totalité des DH, chefs d'établissements, ont une PR 2022 supérieure ou égale à **3,5**. Ont une PR supérieure ou égale à **5, 92,0 % (92,5 % en 2021)** des **chefs d'établissement** et **69,7 % (68,9 % en 2021)** des **directeurs adjoints**.

Indicateurs sur la PR des directeurs d'hôpital	Chefs d'établissement	Directeurs adjoints	Ensemble des DH
EFFECTIFS	299	1 912	2 211
→ Femmes	76	1 050	1 126
→ Hommes	223	862	1 085
PR moyenne :	5,8	5,0	5,1
Classe normale	4,8	3,0	3,0
Hors classe (hors EF)	5,9	5,8	5,8
Classe exceptionnelle (hors EF)	5,9	6,0	6,0
Emplois fonctionnels (HC + CE)	5,8	5,7	5,8
→ Femmes	5,8	5,0	5,1
→ Hommes	5,8	4,9	5,1
DH ayant une PR égale à 6 en 2022	78,6 %	59,5 %	62,1 %
→ Femmes	71,1 %	59,9 %	60,7 %
→ Hommes	81,2 %	59,0 %	56,1 %
DH ayant déjà atteint le plafond en 2021 (PR = 6 en 2021)	70,6 %	51,5 %	54,1 %
→ Femmes	61,8 %	52,8 %	53,4 %
→ Hommes	73,5 %	50,0 %	54,8 %

La proportion de DH, ayant atteint le **plafond des cotations PR (6)**, passe pour les **chefs d'établissement**, de 69,3 % en 2020 à 76,6 % en 2021 et à **78,6 % en 2022** (soit + 2,0 points). Ces proportions sont de 57,9 % en 2020, de 58,4 % en 2021 et de **59,5 % en 2022** (soit + 1,1 point) pour les **directeurs adjoints**.

❖ Coefficient de variation 2021/2022 de la part résultats

Ont eu un **coefficient d'évolution de la PR** égal à **zéro** en 2022, **72,2 %** (64,5 % en 2021) des **chefs d'établissement** et **53,8 %** (50,7 % en 2021) des **directeurs adjoints**.

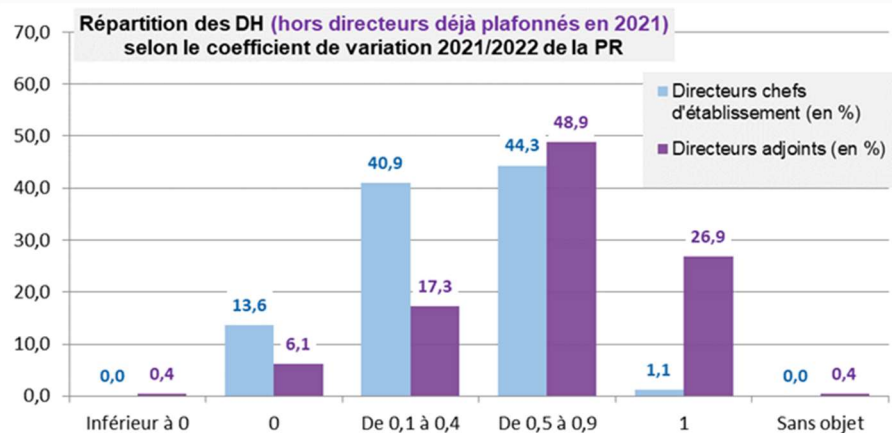


Coefficient de variation Moyen :

- ✓ **Chefs d'établissement : 0,1**
 - ✓ **0,3 en Classe normale (C.N.)**
 - ✓ **0,2 en Hors classe (H.C.)**
- ✓ **Directeurs adjoints : 0,3**
 - ✓ **0,7 en Classe normale (C.N.)**
 - ✓ **0,2 en Hors classe (H.C.)**

La part de directeurs ayant un coefficient d'évolution de la PR égal à **zéro hors directeurs déjà au plafond en 2021**, est de **13,6 %** (3,1 % en 2021) pour les **chefs d'établissement** et de **6,1 %** (1,6 % en 2021) pour les **directeurs adjoints**.

Hors DH déjà plafonnés en 2021 :

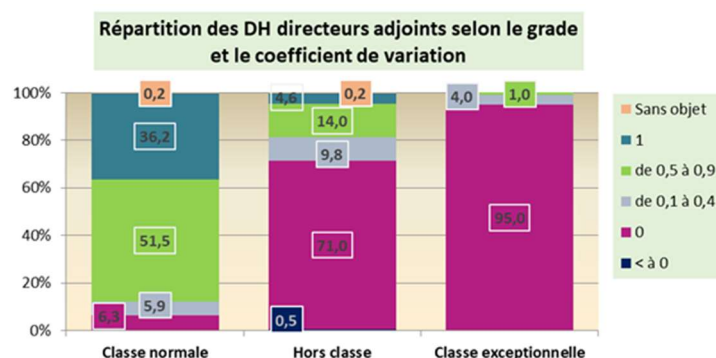
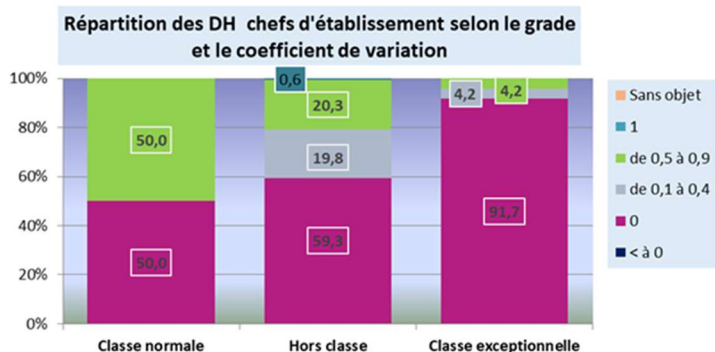


Coefficient de variation Moyen :

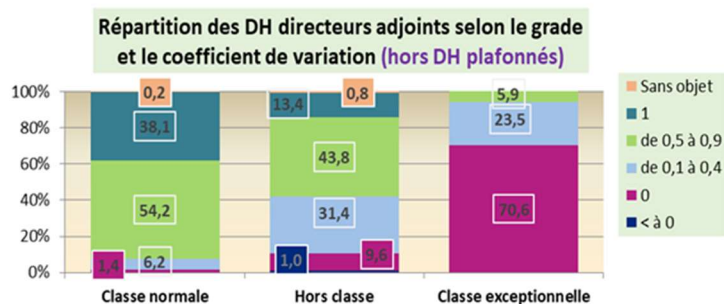
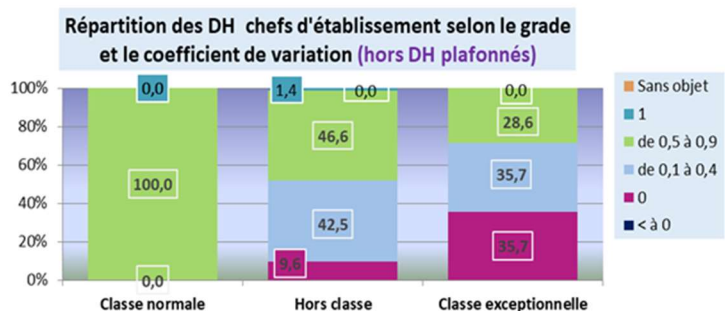
- ✓ **Chefs d'établissement : 0,4**
- ✓ **0,5 en Classe normale (C.N.)**
- ✓ **0,4 en Hors classe (H.C.) ;**
- ✓ **0,3 en Classe Exceptionnelle (C.E.)**
- ✓ **Directeurs adjoints : 0,6**
- ✓ **0,8 en Classe normale (C.N.)**
- ✓ **0,5 en Hors classe (H.C.) ;**
- ✓ **0,1 en Classe Exceptionnelle (C.E.)**

Analyse selon le grade

Parmi l'ensemble des **directeurs** y compris les DH au plafond, **30 %** est concerné par un coefficient compris entre **0,5 et 0,9** et **43,3 %** est concerné par une cotation **égale à zéro**, dont plus particulièrement 69,6 % des hors classes (71,0 % des directeurs adjoints et 59,3 % des chefs d'établissement des hors classes).



Hors DH Plafonnés en 2021

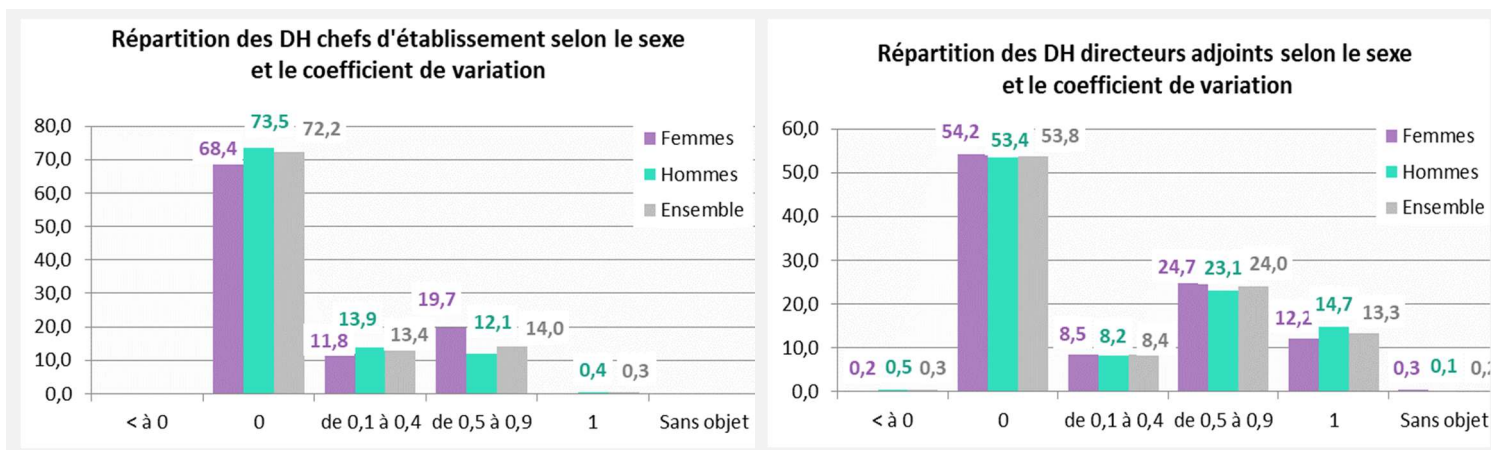


Hors directeurs déjà au plafond en 2021, **46,6 %** des DH **chefs d'établissement** en hors classe a un coefficient compris entre **0,5 et 0,9**. Cette part est de 28,6 % en classe exceptionnelle. Enregistre un coefficient entre **0,1 et 0,4**, **42,5 %** des directeurs en hors classe et 35,7 % des directeurs chefs en classe exceptionnelle.

Chez les **directeurs adjoints**, la majorité des directeurs a également un coefficient compris entre **0,5 et 0,9**, pour les classes normales 54,2 % et les hors classes 43,8 %.

❖ Analyse selon le sexe – Coefficient de variation

L'analyse selon le sexe fait apparaître de faibles différences.



❖ Versement exceptionnel

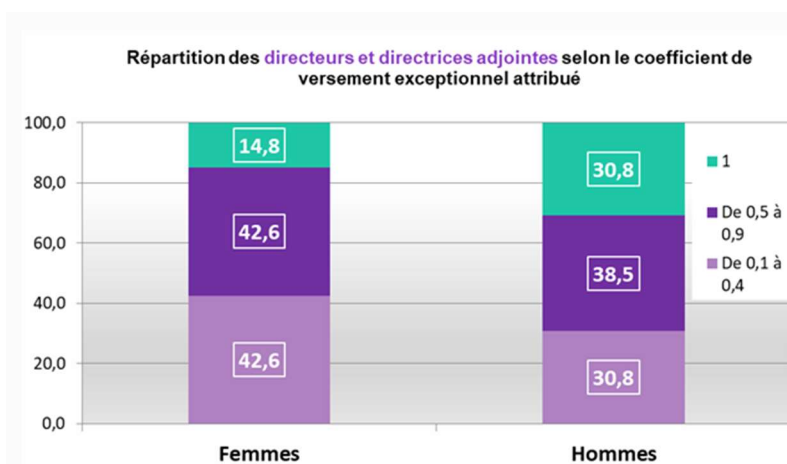
Tout comme les années précédentes, une très faible proportion de directeurs, quel que soit le grade et l'emploi, bénéficie du versement exceptionnel.

Sont concernés par le versement exceptionnel six directeurs chefs d'établissement, soit **2,0 %** des effectifs à en avoir bénéficié. Cette part est de **6,9 %** chez les **directeurs adjoints** (14,4 % des directeurs adjoints de classe normale et 2,1 % des hors classes).

Comme l'année précédente, les directeurs **chefs d'établissement** enregistrent en moyenne un coefficient de versement exceptionnel de **0,4**, contre **0,5** pour les directeurs adjoints.

Coefficient de versement exceptionnel	Directeurs chefs d'établissement (en %)				Directeurs adjoints (en %)			
	Classe normale	Hors classe	Classe exceptionnelle	Ensemble	Classe normale	Hors classe	Classe exceptionnelle	Ensemble
Non concernés	100,0	97,2	99,2	98,0	85,7	97,8	100,0	94,5
De 0,1 à 0,4		1,7	0,8	1,3	4,8	1,0		2,0
De 0,5 à 0,9		1,1		0,7	5,7	0,9		2,2
1					3,9	0,2		1,3
Ensemble	100,0	100,0	100,0	100,0	100,0	100,0	100,0	100,0
Nombre de directeurs	2	177	120	299	544	1 268	100	1 912
Part de directeurs concernés		2,8	0,8	2,0	14,4	2,1		5,5
Coefficient moyen		0,4	0,4	0,4	0,6	0,4		0,5

Comme en 2021, en 2022 seulement 2 directrices **cheffes d'établissement** sont concernées par un versement exceptionnel contre 4 directeurs. Parmi les **directeurs adjoints**, les directrices sont concernées quasiment dans les mêmes proportions que les directeurs (5,1 % contre 6,0 %).



Entre les **directrices** et les **directeurs adjoints**, de légères différences sont observées au niveau des coefficients attribués

Tous emplois confondus, les **directrices** sont plus nombreuses et à part égales, 42,6 %, à avoir un coefficient compris entre **0,1 et 0,4** et entre **0,5 et 0,9**.

Les directeurs sont plus nombreux (38,5 %) à avoir un coefficient compris entre **0,5 et 0,9**.