

FICHE DE POSTE

Directeur général des HOSPICES CIVILS DE LYON

Fiche d'identité de l'établissement

Directrice générale par intérim actuel : Madame Virginie VALENTIN

Président de CME : Monsieur le Pr Vincent PIRIOU

Président du Conseil de surveillance : Monsieur Grégory DOUCET, Maire de Lyon

Doyens : Monsieur le Pr Philippe PAPAREL, doyen de la faculté Lyon Sud ; Monsieur le Pr Gilles RODE, Doyen de la faculté Lyon Est ; Monsieur le Pr Claude DUSSART, doyen de la faculté de pharmacie, Monsieur le Pr Jean-Christophe MAURIN, doyen de la faculté d'odontologie

Présidente du comité consultatif des études médicales - UCBL1 : Madame le Pr Carole BURILLON

Au niveau des CME locales :

- Groupe hospitalier Centre : Pr Emmanuel Morelon, chef du service de transplantation, néphrologie et immunologie clinique de l'hôpital Edouard Herriot.
- Groupe hospitalier Est : Pr Dominique Chassard, chef du service d'anesthésie-réanimation.
- Groupe hospitalier Nord : Pr Philippe Céruse, chef du service d'ORL et de chirurgie du cou et de la face de l'hôpital de Lyon Croix-Rousse.
- Groupe hospitalier Sud : Pr Alain Ruffion, chef du service d'urologie de l'hôpital Lyon Sud
Hôpital René Sabran : Dr Franck Trouillet, chirurgien orthopédique à l'hôpital Renée Sabran

En direction commune avec un établissement public de santé du Rhône, partie du GHT Val Rhône Centre que les HCL pilotent :

- le Centre Hospitalier Gériatrique du Mont d'Or

Etablissement support du GHT Val Rhône Centre, composé de 9 établissements :

- Rhône : Hospices Civils de Lyon, CH de Condrieu, CH de Givors, le CH gériatrique du Mont d'Or à Albigny-sur-Saône, HLI de Neuville-sur-Saône, CH de Sainte-Foy-Lès-Lyon,
- Isère : CH de Beaurepaire, CH de Vienne,
- Loire : CH du Pilat Rhodanien à Pélussin.

Les HCL sont organisés en **13 sites hospitaliers publics** structurés en 4 groupements hospitaliers au niveau de la métropole lyonnaise et un hôpital situé dans le département du Var, dans lesquels se déploient toutes les activités du CHU :

- Le groupement hospitalier Nord :

Dirigé par Mme Dominique SOUPART, il comprend 3 sites et compte 4 pôles de spécialités :

- Gynécologie obstétrique néonatalogie
- Médecine
- Médico-chirurgical
- Gériatrie
- *Hôpital de la Croix-Rousse*
 - Domaines d'excellence :
 - Maladies infectieuses (chambre de haut isolement, centre de vaccinations internationales et consultation des voyageurs, centre de référence des infections ostéoarticulaires complexes)
 - Maternité de niveau 3
 - Médecine du sport
 - Transplantation hépatique adulte
 - Gynécologie et sénologie
 - Cardiologie médicale
- *Hôpital Frédéric Dugoujon* :
 - Service de médecine du vieillissement - SMR - SLD

- Accompagnement social et soutien
- *Hôpital Pierre Garraud* :
 - Service de médecine du vieillissement - SMR - SLD
 - Unité d'hébergement des patients handicapés neurologiques (U2HN)

- **Groupement hospitalier Centre :**

Dirigé par Mme Valérie DURAND-ROCHE (départ des HCL le 22/9/2023), il comprend 3 sites et compte 4 pôles de spécialités :

- Pôle de spécialités médicales
- Pôle de gériatrie
- Pôle urgences réanimation médicale anesthésie-réanimation SAMU
- Pôle d'odontologie
- *Hôpital Edouard Herriot* :
 - Domaines d'expertise :
 - Transplantations
 - Prise en charge d'urgence polytraumatisés et chirurgie
 - Centres experts :
 - Centre de médecine hyperbare
 - Centre des brûlés
- *Hôpital des Charpennes* :
 - Service de médecine du vieillissement - SMR - SLD
 - Accompagnement social et soutien
- *Centre de soins dentaires* :
 - Services de soins dentaires et d'odontologie hospitalière
 - Unité de chirurgie et médecine orales (à HEH)

- **Groupement hospitalier Est :**

Dirigé par M. Guillaume CARO, il comprend un seul site organisé en 3 hôpitaux (entités FINESS distinctes) comptant 4 pôles de spécialités :

- Pôle des spécialités neurologiques
- Pôle cœur poumon métabolisme hormones
- Pôle de spécialités pédiatriques
- Pôle couple nouveau-né

Le groupement hospitalier Est réunit une grande majorité des centres de référence et de compétences Maladies rares. L'institut d'oncohématologie pédiatrique (IHOPe) créé dans le cadre du groupement de coopération sanitaire Lyon cancerologie université (GCS-LCU) partagé avec le centre Léon Bérard est également rattaché, pour son volet hématologique, au GHE.

- *Hôpital Pierre Wertheimer* :
 - Domaines d'expertises :
 - Neurologie
 - Neurochirurgie adulte
 - Rééducation post réanimation
- *Hôpital Louis Pradel* :
 - Domaines d'excellence :
 - Chirurgie cardiovasculaire et thoracique
 - Transplantation cardio-pulmonaire
 - Cardiopédiatrie médico-chirurgicale
 - Consultation cardiologique d'urgence
- *Hôpital Femme Mère Enfant* :
 - Pôle de spécialités pédiatriques

- Urgences pédiatriques
- Chirurgie pédiatrique
- Réanimation néonatale et pédiatrique
- Spécialités médicales pédiatriques
- Pôle couple nouveau-né
 - Maternité de niveau 3
 - Centre d'AMP

- **Groupement hospitalier Sud :**

Dirigé par Mme Anne DECQ-GARCIA, il comprend 2 sites et compte 4 pôles et spécialités :

- Pôle médecine
- Pôles urgences et chirurgies
- Pôle gériatrie
- Pôle de rééducation
- *Hôpital Lyon Sud :*
 - Etablissement de référence dans la prise en charge du cancer
 - Maternité de niveau 2B
- *Hôpital Henry Gabrielle :*
 - Etablissement de pointe :
 - Rééducation des affections neurologiques
 - Prise en charge des blessures médullaires
 - Traumatismes crâniens
 - Suivi post-AVC
 - Pathologies tumorales et dégénératives
 - Rééducation nero-périnéale et sexologie

- **Hôpital Renée Sabran (région PACA - Hyères) :**

Dirigé par Mme Magali GUERDER jusqu'au 31 octobre 2023 (elle sera remplacée à cette date par Karine HAMELA), il compte 2 pôles de spécialités :

- Chirurgie
- Médecine et réadaptation
- Domaines d'excellence :
 - Chirurgie orthopédie programmé du membre inférieur
 - Médecine physique de réadaptation en neurologie et locomoteur
 - Prise en charge de la mucoviscidose et réadaptation respiratoire
 - Médecine, SMR gériatriques

Cinq pôles d'activité médicale transversaux structurés en multisites complètent l'organisation des groupements hospitaliers et l'hôpital Renée Sabran :

- L'institut du Vieillissement (l'I-VIE)
- L'imagerie médicale
- La biologie et la pathologie (comprenant 3 centres de biologie répartis sur les sites du GH Est, Sud et Nord)
- Les pharmacies et la stérilisation
- La santé publique.

Les Hospices civils de Lyon comptent également 3 sites administratifs : la direction générale (située au siège des HCL quai des Célestins), le site de Villon (regroupant les directions techniques, logistiques et domaniales), le site de Lacassagne (regroupant la direction des ressources humaines, la coordination centrale des soins, la direction des plateaux médico-techniques et une partie de la direction des services numériques). Ils disposent également de 4 sites logistiques :

- La blanchisserie inter hospitalière structurée en groupement de coopération sanitaire, située à Saint-Priest,
- L'unité centrale de production alimentaire et la stérilisation, situées à Saint-Priest,
- La plateforme logistique Hospimag située à Saint-Genis-Laval,

- Les archives centrales situées à Saint-Genis-Laval.

La Direction générale des Hospices civils de Lyon est organisée autour du Directeur général en 3 pôles placés sous la coordination des directeurs généraux adjoints et d'une direction transversale chargée des affaires générales et de la communication :

- Pôle Parcours et transformations dirigé par Virginie Valentin, DGA :
 - Direction des coopérations et de la stratégie territoriale intégrant la direction déléguée de l'institut de cancérologie des HCL (IC-HCL)
 - Direction déléguée de l'Institut du vieillissement (I-VIE)
 - Direction qualité, usagers et santé populationnelle
 - Direction des transformations organisationnelles et du pilotage
 - Direction des affaires financières
 - Directions des services numériques
 - Mission situations sanitaires exceptionnelles et plans de continuité de l'activité
 - Mission responsabilité sociale et environnementale
- Pôle Ressources humaines et relation hospitalo-universitaire, dirigé par Loïc Delastre, DGA :
 - Direction des ressources humaines et de la formation
 - Direction des affaires médicales
 - Direction centrale des soins
 - Mission SimuLyon (centre de formation par la simulation en santé, coporté dans le cadre d'une groupement d'intérêt scientifique avec l'université Claude Bernard Lyon 1)
 - Direction de la recherche en santé
 - Direction de l'innovation
 - Direction référente du Pôle santé publique
- Pôle Patrimoine et ressources partagées, dirigé par Philippe Pin :
 - Département des ressources matérielles :
 - Direction des achats
 - Direction des affaires techniques
 - Direction de l'ingénierie biomédicale et des équipements
 - Direction de la production et de la logistique
 - Direction des affaires domaniales
 - Direction des plateaux médico-techniques
 - Direction transversale de la pharmacie et de la stérilisation
 - Département prévention, sécurité générale
- Direction des affaires générales :
 - Direction de la marque et de la communication
 - Direction des affaires juridiques
 - Documentation générale
 - Mission culture et patrimoine historique

La direction générale des Hospices civils de Lyon accueille enfin dans son périmètre le directeur délégué du GCS HOURAA.

Missions, activités et axes stratégiques des Hospices Civils de Lyon

Les hospices civils de Lyon sont pilotes du territoire. Ils assurent des activités :

- D'Établissement de recours ;
- D'établissement de proximité sur le territoire ;
- De pilote territorial.

Les activités de soins de l'établissement soumises à autorisation sont :

- Médecine
- Chirurgie
- Gynécologie-obstétrique, néonatalogie et réanimation néonatale
- Psychiatrie

- Soins de suite et de réadaptation
- Soins de longue durée
- Greffes d'organes et greffes de cellules hématopoïétiques
- Chirurgie cardiaque
- Activités interventionnelles sous imagerie médicale, par voie endovasculaire en cardiologie
- Neurochirurgie
- Activités interventionnelles sous imagerie médicale, par voie endovasculaire en neuroradiologie
- Médecine d'urgence
- Réanimation
- Traitement de l'insuffisance rénale chronique par épuration extrarénale
- Activités cliniques et biologiques d'assistance médicale à la procréation et activités de diagnostic prénatal
- Traitement du cancer
- Examen des caractéristiques génétiques d'une personne ou identification d'une personne par empreintes génétiques à des fins médicales
- Traitement des grands brûlés.

Les différentes structures dédiées à la recherche :

- 1 Pôle Santé Publique
- 1 Centre d'investigation clinique (CIC) bi-thématique
- 3 Centres de recherche clinique (CRC)
- 1 centre d'essais cliniques de phase précoce (CLIP)
- 1 centre de ressources biologiques (CRB)
- 1 laboratoire commun de recherche HCL-BioMérieux-Université
- 2 plateformes de tiers-lieu d'expérimentation dans le domaine du numérique (PLATINES) ou dans le domaine de la robotique en santé, y compris logistique (STATION H)...

Les Hospices civils de Lyon sont également parties prenantes de deux projets récemment lauréats des appels à projet France Innovation 2030 portés par l'Agence Nationale de la Recherche : l'institut hospitalo-universitaire EVEREST (hépatologie), le biocluster en immuno-infectiologie.

L'activité de recherche en santé des HCL évolue depuis plusieurs années pour répondre aux attentes des patients, de la population, de l'écosystème académique et industriel de la métropole et de la région, avec un axe fort de développement autour de l'innovation dans toutes ses composantes (biomédicale, clinique, organisationnelle, numérique, managériale...).

Les HCL et la recherche (données 2021) :

- 2^{ème} CHU de France avec un budget de 137M€ consacré à la recherche (105M€ de MERRI + 32,3M€ de recettes des contrats recherche)
- Renforcement des équipes de recherche (ETP médical en 2019 : 28,7 / 29,4 ETP en 2021 et ETP non médical en 2019 : 420,9 / 500,8 ETP en 2021)
- 570 essais cliniques à promotion interne
- 2012 projets à promotion externe sont actifs (dont 671 lancés en 2021)
- 2900 articles scientifiques publiés (1 514 publication de rang A+, A et B / 1 638 publications 1^{er} et 2^{ème} ADA et DA)
- 36 366 score SIGAPS
- 15 nouveaux brevets déposés en 2021

Le CHU intervient aussi dans le domaine de la **formation** (données 2021) :

- Institut de formation auxiliaire ambulancier (71 étudiants)
- Institut de formation d'aide-soignant - IFAS secteur Est (147 étudiants)
- Institut de formation d'aide-soignant - IFAS secteur Sud Centre de formation des préparateurs en pharmacie (47 étudiants)
- Institut de formation en soins infirmiers - IFSI secteur Est (990 étudiants)
- Institut de formation en soins infirmiers - IFSI secteur Sud Ecole d'infirmier anesthésiste (IADE) (68 étudiants)

- Ecole d'infirmier de bloc opératoire (IBODE) (77 étudiants)
- Institut de formation de manipulateur en électroradiologie (171 étudiants)
- Institut de formation de cadres de santé du territoire lyonnais (100 étudiants)

Les Hospices civils de Lyon ont conduit la certification de chacun de leur groupement hospitalier par la Haute Autorité en santé entre fin 2022 et début 2023 ; la démarche a été globalement réussie : avec des résultats très homogènes sur l'ensemble des sites :

- L'hôpital Renée Sabran a été certifié,
- Les GH Centre, Est, Sud et Nord ont été certifiés avec la mention « Haute qualité des soins ».

Ces conclusions s'inscrivent dans une dynamique projet fortement ancrée dans la promotion de l'expérience et du partenariat patient, ayant permis le développement de nombreuses initiatives aujourd'hui reconnues à une échelle nationale : programmes PEPS annuels, appel à projets annuel PAIR conduit avec la Métropole de Lyon pour soutenir des projets de partenariat et d'accompagnement des personnes vivant avec un handicap, démarches de certification d'équipe, mise en place de démarches PROMS-PREMS.

1- Quelques chiffres clefs en termes d'activité (2021)

Capacité d'accueil et plateau technique :

	Lits d'hospitalisation complète	Places d'hôpital de jour ou ambulatoire	Total
Activité de médecine, chirurgie, obstétrique et psychiatrie	3 368	596	3 964
Activité de soins de suite et de réadaptation	690	77	767
Activité de soins longues durée	406	-	406

L'activité de médecine, chirurgie et obstétrique :

	2021
Hospitalisation complète (séjours de +1 nuit)	152 930
Hôpital de jour ou séjours ambulatoires	108 719
Séances (radiothérapie, dialyse, chimiothérapie, oxugénothérapie, aphaèrese et transfusion)	133 389

Le service des urgences :

Total des passages aux urgences adultes	199 494
Hôpital de la Croix-Rousse	40 719
Hôpital Edouard Herriot	107 777
Hôpital Lyon Sud	34 450
Groupement hospitalier Est	16 548
Total des passages aux urgences pédiatriques	
Groupement hospitalier Est	77 401

Les HCL sont le siège du SAMU 69, également SAMU de zone pour la gestion des situations sanitaires exceptionnelles. Situé dans le pavillon R, il s'organise autour :

- d'un centre de réception et de régulation des appels (CRRA) des urgences : le Centre 15, associé au SAS69 depuis février 2021. Le SAS 69 a été le 1^{er} SAS expérimental de la région ARA.

- d'un service mobile d'urgence et de réanimation (SMUR) regroupant l'ensemble des moyens d'interventions sanitaires terrestres et hélicoptés répartis sur 4 sites (hôpital Edouard Herriot, hôpital Lyon Sud, hôpital de la Croix-Rousse et l'HéliSMUR de Bron)

- d'une cellule d'urgence médico-psychologique (CUMP) qui intervient dans le cadre de la survenue d'une catastrophe sanitaire, d'un attentat ou d'un accident collectif. Les médecins, psychiatres et psychologues, ont pour mission de prendre en charge le plus rapidement possible les victimes traumatisées.

- du centre régional du psychotraumatisme (CRP)

- d'un centre d'enseignement des soins d'urgence (CESU 69)

L'ouverture d'un centre de formation des assistants de régulation médicale (ARM) est par ailleurs prévue dans le cadre de la session 2022 de l'appel à projets national piloté par le Ministère de la Santé et de la Prévention.

En 2021, le SAMU 69 a reçu près de 750 000 appels, dont 93% ont pu être décrochés en moins d'une minute, et de 450 000 dossiers de régulation médicale, conduisant à 14 352 interventions inter SMUR dont 1537 par transport hélicopté.

L'activité d'obstétrique :

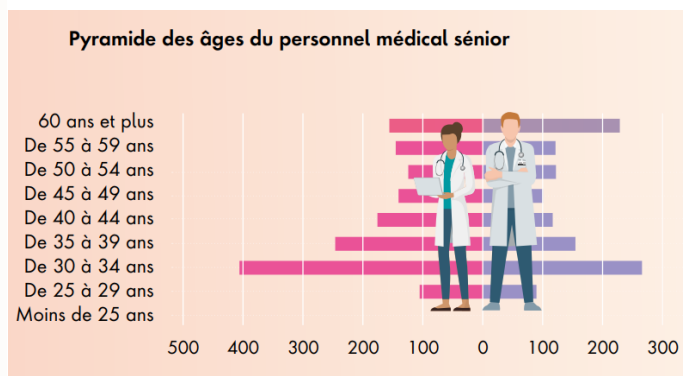
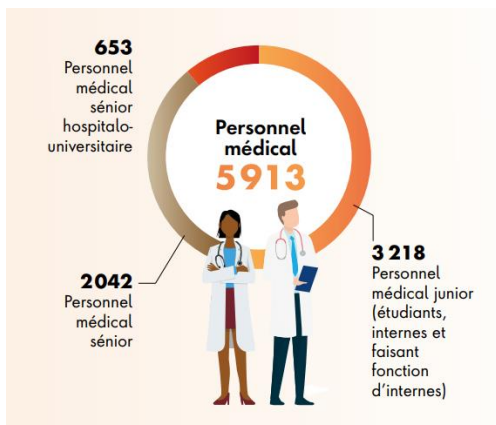
Accouchements, dont accouchements multiples	10 812 324
Hôpital Femme Mère Enfant	4516
Hôpital de La Croix-Rousse	4325
Hôpital Lyon Sud	1971

L'activité chirurgicale :

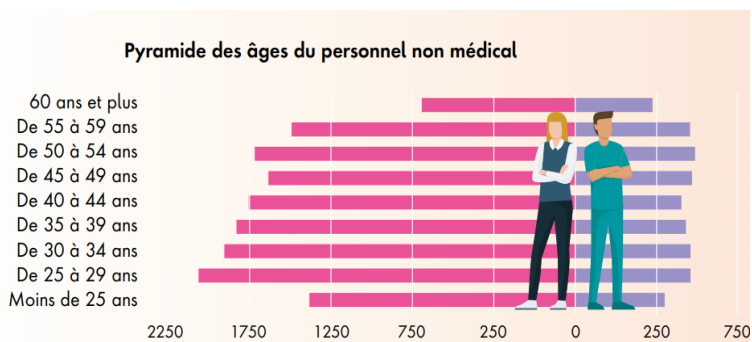
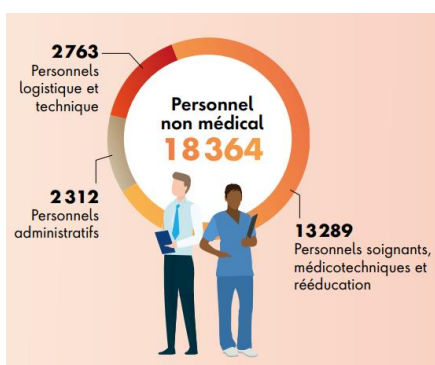
Nombre d'interventions	
2019	78 769
2020	74 441
2021	80 785

Effectifs :

Le personnel médical :



Le personnel non médical :



2- Projet d'établissement

Le projet d'établissement « Pulsations 2023 défini avant la crise COVID-19 a fait l'objet d'une adaptation ces deux dernières années, pour tenir compte des enjeux de reconfiguration de l'offre de soins et de modernisation des missions du 2^{ème} CHU de France.

Les orientations stratégiques actualisées en conséquence en 2021, ont visé à soutenir la dynamique de recherche et d'innovation, à accompagner l'ouverture sur le territoire et la prise en compte de la responsabilité populationnelle des HCL et à transformer les modes de prise en charge et les organisations pour accélérer les évolutions d'activités et de pratiques constatées en sortie de crise COVID. Arrêtées en concertation avec la communauté médicale et professionnelle des HCL, elles s'articulent autour de 9 axes :

1. Poursuivre le chantier de transformation de la fonction RH et aller à la rencontre des professionnels pour renforcer notre attractivité et notre capacité à fidéliser
2. Moderniser notre offre de soins pour reconquérir l'activité et le capacitaire d'hospitalisation
3. Sécuriser la trajectoire financière à l'aune de la sortie de garantie de financement et poursuivre la mise en œuvre des schémas directeurs immobiliers et des opérations d'investissement majeures
4. Réaffirmer notre responsabilité territoriale dans l'offre de soins
5. Mettre en place de nouvelles organisations pour relever le défi de l'accès aux soins non programmés pour la population de notre territoire
6. Consolider notre position offensive en matière d'innovation et d'accompagnement des pratiques innovantes
7. Soutenir et promouvoir l'activité et la communauté recherche des HCL, au cœur de notre écosystème universitaire, hospitalier et territorial
8. Agir en acteur de la transition environnementale et mettre en œuvre notre stratégie de décarbonation

9. Faire des conclusions de la certification HAS un levier pour renforcer davantage la place donnée à l'expérience patient et le rôle des usagers dans la gouvernance de nos projets

Un nouveau projet d'établissement pour la période 2024-2028 devra être formalisé dans la suite de ces orientations, avec une mise en œuvre de la démarche qui s'inscrira nécessairement en cohérence avec la nomination du prochain directeur général ou de la prochaine directrice générale des HCL.

3- Situation financière (données 2019 à 2021) :

L'entité juridique (tous budgets confondus) :

	CF 2019	CF 2020	CF 2021
Total des charges EJ	2 007 306 k€	2 023 529 k€	2 169 130 k€
<i>dont charges financières</i>	<i>26 611 k€</i>	<i>25 144 k€</i>	<i>23 264 k€</i>
Total des produits EJ	2 043 608 k€	2 094 921 k€	2 203 466 k€
Résultat comptable EJ	36 302 k€	71 392 k€	34 336 k€
Résultat comptable EJ en % des produits	1,8%	3,4%	1,6%
Charges d'exploitation EJ	1 695 666 k€	1 785 562 k€	1 946 810 k€
Produits d'exploitation EJ	1 851 118 k€	1 956 803 k€	2 097 523 k€
Marge brute d'exploitation EJ	155 452 k€	171 241 k€	150 713 k€
Taux de marge brute EJ	8,5%	8,8%	7,2%

Le budget principal :

Charges H	CF 2019	CF 2020	CF 2021
T1 - Charges de personnel	1 051 554 k€	1 131 423 k€	1 215 789 k€
T2 - Charges à caractère médical	479 133 k€	502 160 k€	557 692 k€
T3 - Charges à caractère hôtelier et général	156 430 k€	157 215 k€	173 167 k€
T4 - Charges d'amortissements, de provisions et dépréciations, financières et exceptionnelles	265 342 k€	177 895 k€	167 580 k€
Total des charges	1 952 459 k€	1 968 693 k€	2 114 228 k€
Produits H	CF 2019	CF 2020	CF 2021
T1 - Produits versés par l'assurance maladie	1 454 336 k€	1 580 438 k€	1 688 742 k€
T2 - Autres produits de l'activité hospitalière	141 573 k€	125 347 k€	136 425 k€
T3 - Autres produits	379 279 k€	295 509 k€	306 712 k€
Total des produits	1 975 188 k€	2 001 294 k€	2 131 879 k€
Résultat comptable CR H	22 729 k€	32 601 k€	17 651 k€
Résultat comptable CR H en % des produits	1,2%	1,6%	0,8%
Charges d'exploitation du H	1 645 346 k€	1 733 966 k€	1 896 120 k€
Produits d'exploitation du H	1 792 348 k€	1 897 635 k€	2 036 907 k€
Remboursements de frais par les CRA	13 543 k€	12 911 k€	13 059 k€
Marge brute H	147 002 k€	163 669 k€	140 787 k€
Taux de marge brute H	8,3%	8,7%	7,0%

Les Hospices Civils de Lyon, pilote du territoire et leader hospitalo-universitaire de premier rang

1- Positionnement géographique support d'une stratégie territoriale étendue

Les HCL sont positionnés sur la Métropole de Lyon, territoire très urbain comptant 1,4 M d'habitants. Le territoire se caractérise notamment par des quartiers très défavorisés dans lesquels l'accès aux soins représente un enjeu majeur. Le territoire est également caractérisé par une forte concurrence avec de nombreux acteurs, privés à but non lucratifs et privés lucratifs.

Depuis plusieurs années, les HCL ont engagé une dynamique de soutien territorial en proximité immédiate mais aussi auprès d'autres territoires. La récente fusion des 2 GHT de Vienne et de Lyon au 1^{er} mars 2023 positionne les HCL sur un territoire plus étendu (2 Millions d'habitants) et conduit à la définition d'un projet médical partagé visant un renforcement de la coordination des parcours

patient entre les 9 établissements membres du GHT. En outre, le soutien des HCL est marqué auprès du CH de Villefranche, du CH de Bourg en Bresse, du CH de Valence mais aussi du CHU de Saint-Etienne (avec 3 fédérations médicales inter-hospitalières créées ces derniers mois : oncologie, pneumologie, chirurgie urologique).

Ce GHT doit permettre de répondre aux objectifs et enjeux suivants :

- Répondre aux besoins de santé de la population dans le cadre de parcours de soins gradués avec des parcours de soins formalisés et protocolisés et en s'appuyant sur le savoir-faire de chaque établissement.
- Renforcer l'attractivité vis-à-vis des professionnels soignants et médicaux en offrant des conditions de développement d'équipes médicales de territoire et de postes partagés.
- Rechercher une meilleure efficacité et une plus grande performance dans les fonctions support associées aux parcours gradués des patients comme un système d'information patient interopérable.

La stratégie territoriale des Hospices civils de Lyon, au-delà de la coordination des prises en charge de patients et l'accès à l'expertise de leurs équipes cliniques, vise également à soutenir une réorganisation en profondeur de la formation des futurs professionnels de santé et particulièrement des médecins, pour garantir un meilleur rayonnement et une plus grande attractivité de l'exercice, en privilégiant une ambition de territorialisation de la formation universitaire co-portée avec les UFR santé.

2- Un rôle d'excellence autour de coopérations en santé avec des acteurs clés

Etablissement fortement positionné comme leader dans des domaines d'excellence :

- **Dans le domaine universitaire de l'expertise et du recours clinique, de la formation et de la recherche** avec l'animation du GCS « HOURAA associant les CHU de Saint-Etienne, de Grenoble et de Clermont Ferrand. Ce GCS permet aux 4 CHU de la région de porter des projets communs comme par exemple un projet de hub d'entrepôts de santé (projet D2H actuellement à l'instruction de BPI France dans le cadre de la vague 2 de l'AAP EDS national) mais aussi de contribuer à la stratégie hospitalo-universitaire régionale comme lors de l'élaboration du Schéma Régional de Santé ;
- **Dans le domaine des soins**, la coopération avec le Centre Léon Bérard dans le cadre du GCS LCU organisée autour de 4 axes majeurs : la prise en charge de la cancérologie pédiatrique, le développement de la médecine nucléaire diagnostique et thérapeutique, la plateforme mixte de génétique constitutionnelle et la recherche intégrée en cancérologie (avec la labellisation récente du projet de nouveau SIRIC par l'INCa - projet LYRICAN +). De même, le partenariat avec le CH du Vinatier permet de développer la dimension hospitalo-universitaire en psychiatrie. Ce partenariat est encore à renforcer pour améliorer la prise en charge des urgences psychiatriques ainsi que de la pédopsychiatrie. Les Hospices civils de Lyon ont également engagé des actions de partenariat avec les CPTS de leur territoire, afin d'avoir une organisation maillée des parcours et contribuer à développer la recherche et la formation en médecine générale ; un des projets les plus démonstratifs sur ce plan est le programme ICOPE de détection précoce du risque de perte d'autonomie des personnes âgées (programme impliquant la grande majorité des CPTS du territoire de référence des HCL).
- **Dans le domaine de l'expertise scientifique de niveau national** : les HCL portent conjointement avec les 3 autres CHU et les 2 CLCC de la région un des deux laboratoires du plan France Médecine génomique 2025 (LBMMS-FMG AURAGEN).
- **Dans le domaine de la prévention** : labellisés hôpital promoteur de santé, les Hospices civils de Lyon s'inscrivent dans des actions de prévention et de promotion de la santé à dimension partenariale sur le territoire, par exemple dans le cadre du contrat local de santé de Lyon. Ils ont prévu de renforcer leurs engagements sur ce plan en créant en septembre 2023 le service 3P (prévention, promotion de la santé, santé populationnelle) au sein du pôle de santé publique, en complémentarité de l'ouverture de l'école de santé publique de Lyon, intégrée dans le projet SHAPE-MED piloté par l'UCBL1, en lien avec les HCL.

3- Un plan ambitieux de modernisation des sites

Les HCL sont engagés dans des projets ambitieux de modernisation des différents sites :

- Hôpital Lyon Sud : opération de reconstruction - réhabilitation du plateau technique intégrant les urgences, les blocs opératoires et les soins critiques ainsi que la rénovation des plateaux de consultations chirurgicales à l'entrée du site (projet BAURéaLS) : opération en cours pour un montant de 150 M€ de travaux, concomitante à l'extension de la ligne B du métro (prévue pour octobre 2023) et l'opération d'urbanisme « Vallon des hôpitaux » portée par la métropole de Lyon.€
- Hôpital de la Croix Rousse : projet d'extension du pôle mère-enfant (projet NEMAU de 37 M€), projet de restructuration du service des urgences (opération de 6 M€ financée à hauteur de 5 M€ par l'ARS)
- Hôpital Edouard Herriot : projet de modernisation des plateaux ambulatoires et d'hospitalisation conventionnelle du site (classé pour partie aux monuments historiques), inscrit au Ségur de la Santé pour un montant total de 150 M€ : instruction en cours - soutien financier de 50 M€. Ce projet, prévu pour s'étaler sur 10 ans (6 pavillons concernés), est la suite d'une première opération d'envergure conduite sur le site entre 2013 et 2023, ayant conduit à l'intégration dans un bâtiment neuf des blocs opératoires, des soins critiques et du plateau d'imagerie d'urgence du site, le regroupement des urgences médicales et chirurgicales dans un pavillon rénové (livraison prévue à l'automne 2023) et la reconfiguration complète du pavillon d'ophtalmologie et d'ORL (livraison prévue au 1^{er} semestre 2024)
- Groupement hospitalier Est : relocalisation des activités de soins de médecine physique et de réadaptation de l'hôpital Henry Gabrielle, prévue dans le cadre d'un partenariat renforcé avec les équipes de neurosciences de l'hôpital Pierre Wertheimer, l'Institut du vieillissement et les équipes de psychiatrie du CH du Vinatier. L'opération est évaluée à date à 75M€ de travaux.
- Hôpital Henry Gabrielle : démarche de design sociétal en cours pour définir les évolutions possibles du site dans le cadre de sa conservation comme lieu d'inclusion et d'échanges inter générationnels au service du projet local de la ville de Saint-Genis-Laval. Il est prévu que les HCL restent propriétaires du site dans le cadre de cette opération.

Par ailleurs, il importe de souligner la spécificité des Hospices civils de Lyon, éditeurs de leur dossier patient informatisé (EASILY), également diffusé dans près de 200 établissements publics de santé (dont 8 CHU-CHR) et une trentaine de GHT sur l'ensemble du territoire national. C'est un GIE ad hoc (GIE HOPSIS) qui porte la mission de diffusion et de déploiement du DPI EASILY dans tous ces établissements ; l'administratrice du GIE est Madame Virginie VALENTIN.

L'ensemble de ces projets fait l'objet d'accompagnements financiers importants de la part de l'ARS (aides directes aux projets, aides régionales, aides en trésorerie) ; pour autant le plan d'investissement pluriannuel est majoritairement basé sur des engagements d'auto-financement ou d'emprunt. La sécurisation de la trajectoire financière des HCL sera donc déterminante à court terme pour soutenir cette stratégie de transformation ambitieuse.

4- Synthèse des enjeux et objectifs à poursuivre :

- Conforter la responsabilité territoriale des HCL auprès des établissements du nouveau GHT, mais également sur un périmètre régional en contribuant à l'accès aux activités de recours et d'expertise et en organisant le soutien à la démographie médicale, y compris dans le cadre de la formation initiale des futurs professionnels de santé (Bourg-en-Bresse, Valence...)
- Structurer le nouveau GHT né de la fusion avec celui de Vienne, rédaction d'un projet médical en lien avec le projet d'investissement du CH de Vienne (activités de chirurgie notamment) : positionnement et dimensionnement de l'investissement sur ce site, ciblé pour un accompagnement SEGUR
- Contribuer au développement de la médecine « 5P » en assumant pleinement son rôle de fort chercheur et d'innovateur en santé, en soutien de la politique
- Assurer la soutenabilité et le respect des calendriers de l'ensemble des projets d'investissements portés par les HCL sur les différents sites
- Poursuivre la dynamisation de la politique de recherche et d'innovation en santé au sein des HCL, en favorisant en même temps le renforcement des synergies régionales à l'échelle du GCS HOURAA, dans le cadre d'une coopération plus étayée avec le CH du Vinatier, en collaboration avec le centre Léon Berard dans le cadre du GCS-LCU.
- Poursuivre la transformation des organisations et des modes de prise en charge des patients,

pour adapter l'offre de soins au contexte actuel du système de santé (tensions RH, rétraction capacitaire, virage ambulatoire, développement numérique...)

- Accompagner l'émergence de nouveaux métiers, de nouvelles pratiques, de nouveaux outils (recherche sur données de santé, IA...) dans les organisations de soins pour pouvoir accompagner le déploiement en région des preuves de concept réussies en ce domaine (ex. des protocoles locaux de soins).
- Renforcer la modernisation de la politique RH médicale et non médicale, en cohérence avec le protocole d'accord du Ségur de la santé signé en juin 2021 et les démarches de QVT et de bien-être au travail notamment portée auprès des étudiants encore en formation.
- Poursuivre la stratégie de développement et de consolidation du site universitaire lyonnais, notamment dans le cadre des AAP nationaux : IHU ; biocluster, formations en santé numérique, IA...

Profil du candidat attendu :

Expérience professionnelle appréciée :

Il est attendu du futur directeur général des HCL une expérience professionnelle lui ayant permis de mettre en exergue :

- Un sens élevé des responsabilités,
- Un sens affirmé du service public,
- Des qualités relationnelles affirmées dans une ou plusieurs expériences réussies de conduite de changement,
- Une attention marquée pour les problématiques d'accès aux soins et d'aménagement du territoire,
- La capacité d'inscrire son action dans le cadre d'une concertation permanente avec l'ARS
- Des qualités de management stratégique lui permettant de prendre en compte les enjeux internes et externes de l'établissement afin de :
 - Inscrire résolument l'établissement sur son territoire dans une volonté de coopération, avec les autres établissements et acteurs du système de soins, tant au sein du GHT qu'avec les autres GHT de la région ;
 - Renforcer les liens et coopération avec les trois autres CHU de la région Auvergne Rhône-Alpes ;
 - Piloter le groupement hospitalier de territoire en cohérence avec les objectifs du PMP et du Projet régional de santé ;
 - Déployer la stratégie immobilière, au regard des différents projets de site ;
 - Soutenir une politique de recherche innovante ;
- Un manager expérimenté, déterminé et créatif sachant :
 - Développer des relations de co-construction avec le corps médical et le corps soignant concernant la stratégie et le pilotage de l'établissement ;
 - Animer l'équipe de direction, particulièrement dans le contexte des groupements hospitaliers
 - Préserver la qualité du dialogue social avec les instances représentatives des personnels ;
 - Donner une ligne stratégique claire en s'inscrivant dans la mise en œuvre des objectifs du PRS ;
 - Etre à l'écoute de chacun dans un contexte de post-crise;
 - Associer à la vie institutionnelle les différents partenaires, tant les usagers que les élus.
- Des compétences en termes de conduite de projets majeurs ; la mise en œuvre du schéma directeur immobilier et l'absolue nécessité de respect du programme, du calendrier et des coûts nécessitent des qualités et compétences spécifiques.
- Des qualités de dialogue tant en interne qu'en externe notamment en interaction avec les partenaires institutionnels, notamment l'ARS et les élus.

Connaissances particulières requises / prévues : (en lien avec les spécificités du poste)

- Connaissances approfondies dans le domaine de la santé publique et une bonne connaissance de l'organisation du système de santé dans son ensemble, avec une ouverture aux nouvelles formes d'activité, et à l'innovation organisationnelle et technologique.

- Connaissance des politiques et des prises en charge médico-sociales et sociales en lien avec le vieillissement de la population et la perte d'autonomie.
- Techniques de conduite du changement, de gestion de projets et de programmes (notamment de projets de restructuration ou de coopération), de négociation et de gestion de conflits.
- Capacité de conduite d'un projet immobilier d'ampleur.

Compétences professionnelles requises / prévues : (en lien avec les spécificités du poste)

- Avoir une vision stratégique des évolutions du système de santé et savoir positionner l'établissement en matière de coopérations territoriales.
- Savoir diriger, arbitrer et prendre des décisions.
- Savoir expliquer la stratégie, la faire partager, en définir les implications et les déclinaisons. Savoir gérer la complexité du jeu des acteurs dans les relations internes et externes.
- Savoir susciter l'adhésion des équipes tant en interne que celle des partenaires en externe.
- Savoir adapter son établissement aux contraintes financières dans un objectif de maintien de la qualité des prestations et des conditions de vie au travail des agents.
- Savoir gérer les situations d'incidents ou de crise (pouvant mettre en danger les usagers)
- Capacité de négociation et une bonne connaissance des collectivités locales et des élus du territoire.