

LES MEDECINS SPECIALISTES EN GERIATRIE
ELEMENTS STATISTIQUES SUR LES PRATICIENS HOSPITALIERS STATUTAIRES¹ (PH)
- SITUATION AU 1^{er} JANVIER 2014-

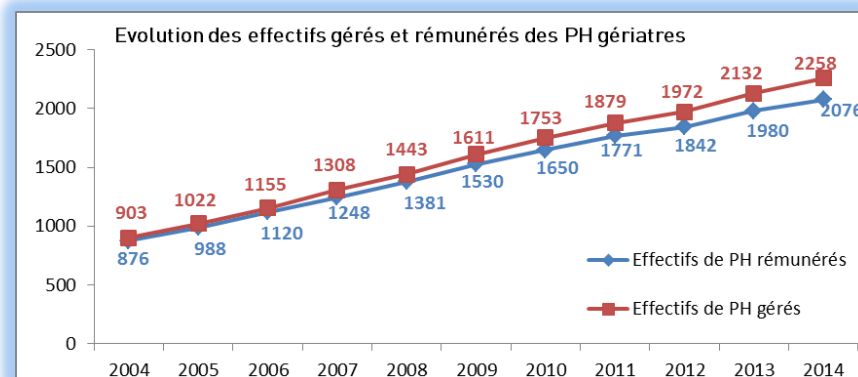
¹ Praticiens hospitaliers statutaires = praticiens hospitaliers temps plein et temps partiel titulaires et en période probatoire

Au 1er janvier 2014, le centre national de gestion dénombre 2 076 praticiens hospitaliers gériatres en exercice (effectifs rémunérés), soit 1 873 PH temps plein et 203 PH temps partiel.

Evolution des effectifs gérés et rémunérés de praticiens hospitaliers exerçant la gériatrie par statut depuis 2004 (source : CNG-SIGMED)

	Statut	2004		2014		Evolution 2004-2014	
		Effectif	%	Effectif	%	Effectif	%
Effectifs de PH gérés (1)	PH temps plein	651	72%	2028	90%	1377	212%
	PH temps partiel	252	28%	230	10%	-22	-9%
	Total PH gérés	903	100%	2 258	100%	1 355	150%
Effectifs de PH rémunérés	PH temps plein	635	72%	1873	90%	1238	195%
	PH temps partiel	241	28%	203	10%	-38	-16%
	Total PH rémunérés	876	100%	2 076	100%	1 200	137%

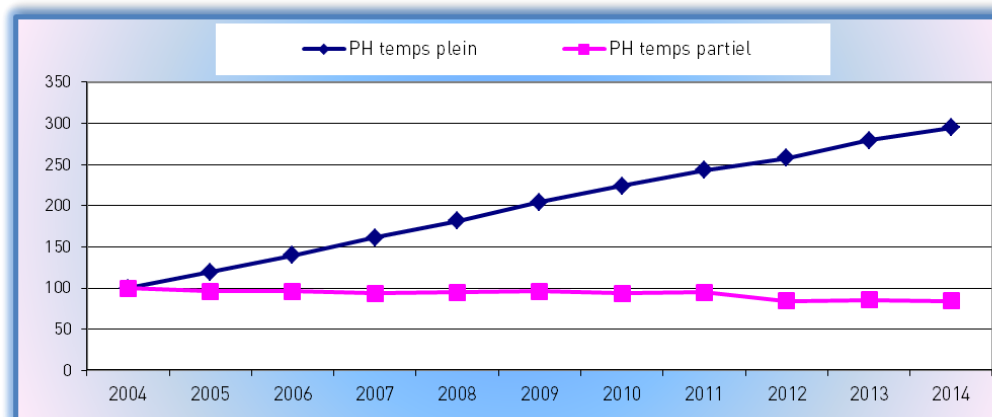
(1) effectifs gérés = effectifs qui intègrent les détachements, les disponibilités, etc.,...



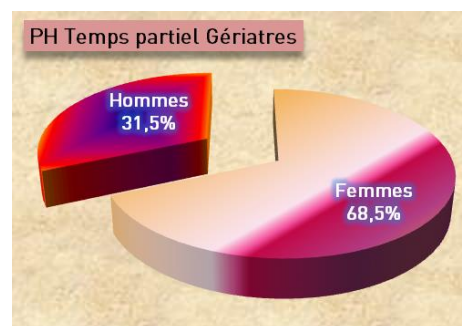
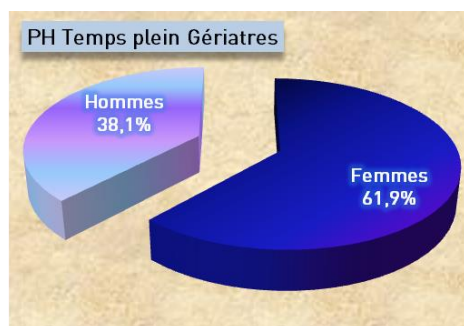
Les gériatres PH temps plein sont en augmentation exponentielle sur la période observée 2004-2014, avec un taux de croissance annuel de +11,4%, soit un quasi-triplement de l'effectif rémunéré qui passe de 635 au 1er janvier 2004 à 1873 au 1er janvier 2014.

Les gériatres PH temps partiel demeurent constants sur la période considérée, avec une baisse néanmoins de 16% des effectifs rémunérés entre 2004 et 2014, passant ainsi d'un effectif rémunéré de 241 à 203, mais avec un taux moyen annuel de décroissance de -1,7%.

Evolution Effectifs rémunérés au 1er janvier (base 100)



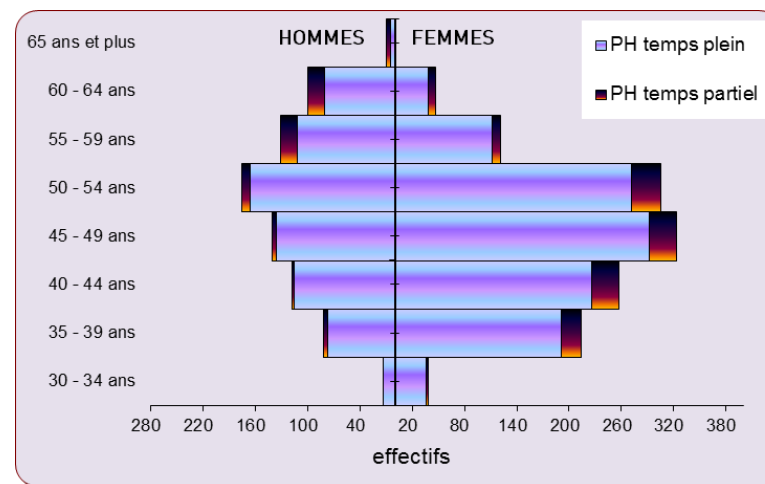
Effectifs rémunérés des PH gériatres par sexe et tranches d'âge au 01/01/2014 (source : CNG-SIGMED)



Quel que soit le statut (PH temps plein ou PH temps partiel), la gériatrie est une spécialité majoritairement féminine (61,9% de femmes chez les PH Temps plein et 68,5% de femmes chez les PH Temps partiel).

Les tranches d'âge plus élevées sont, par contre, majoritairement masculines, le sex ratio est alors inversé. Parmi les 55 ans et plus, les PH temps plein sont composés d'hommes à 57,6% et les temps partiel à 68,9%.

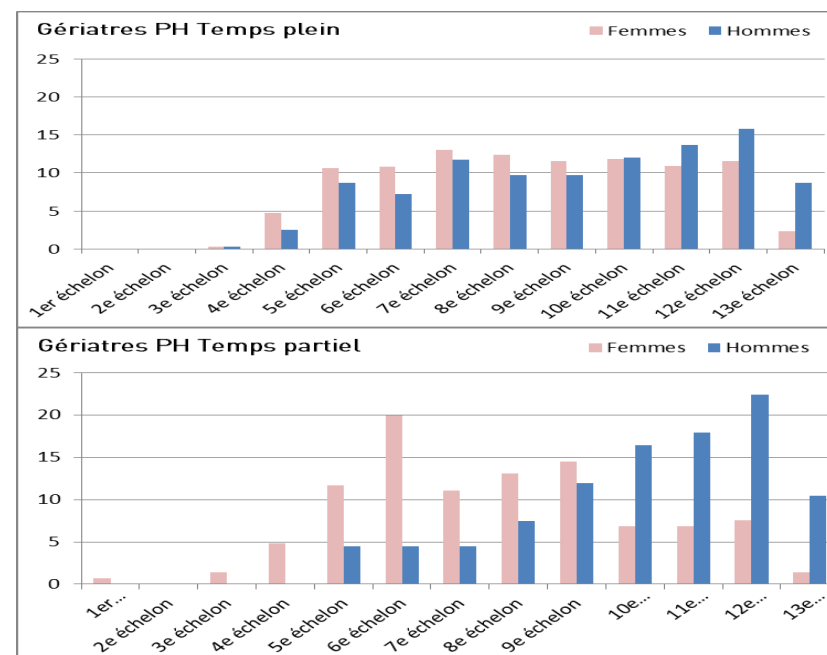
Tranches d'âge	PH temps plein			PH temps partiel		
	Femmes	Hommes	Sex ratio	Femmes	Hommes	Sex ratio
30 - 34 ans	35	14	0,4	2	0	---
35 - 39 ans	190	78	0,4	23	5	0,2
40 - 44 ans	225	116	0,5	31	3	0,1
45 - 49 ans	291	137	0,5	31	5	0,2
50 - 54 ans	271	167	0,6	33	9	0,3
55 - 59 ans	111	113	1,0	10	19	1,9
60 - 64 ans	37	82	2,2	9	19	2,1
65 ans et plus	0	6	---	0	4	---
ENSEMBLE	1 160	713	0,6	139	64	0,5
%	61,9%	38,1%	ensemble	68,5%	31,5%	ensemble
AGE MOYEN	46,5 ans	49,5 ans	47,7 ans	46,8 ans	55,8 ans	49,6 ans
AGE MEDIAN	46,4 ans	49,4 ans	47,5 ans	46,4 ans	57,0 ans	49,2 ans



Si les femmes sont plus nombreuses, elles sont également plus jeunes que les hommes, quel que soit le statut, 46,5 ans en moyenne pour les PH temps plein femmes, contre 49,5 ans pour les PH temps plein hommes. Cet écart se creuse davantage chez les PH temps partiels, les femmes sont plus jeunes en moyenne de 9 ans.

Répartition des PH Gériatres par échelon selon le sexe (Source : CNG-SIGMED)

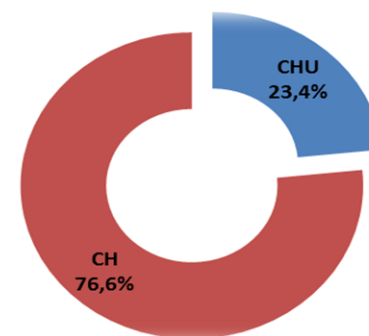
Echelon	PH Temps plein (%)			PH Temps partiel (%)		
	Femmes	Hommes	Ensemble	Femmes	Hommes	Ensemble
1er échelon	0,0	0,0	0,0	0,7	0,0	0,5
2e échelon	0,0	0,0	0,0	0,0	0,0	0,0
3e échelon	0,3	0,3	0,3	1,4	0,0	0,9
4e échelon	4,7	2,5	3,9	4,8	0,0	3,3
5e échelon	10,6	8,7	9,9	11,7	4,5	9,4
6e échelon	10,8	7,2	9,4	20,0	4,5	15,1
7e échelon	13,0	11,8	12,5	11,0	4,5	9,0
8e échelon	12,4	9,7	11,4	13,1	7,5	11,3
9e échelon	11,6	9,7	10,9	14,5	11,9	13,7
10e échelon	11,8	12,0	11,9	6,9	16,4	9,9
11e échelon	10,9	13,7	11,9	6,9	17,9	10,4
12e échelon	11,6	15,8	13,1	7,6	22,4	12,3
13e échelon	2,3	8,7	4,7	1,4	10,4	4,2
Ensemble	100	100	100	100	100	100
Effectif	1 160	713	1 873	139	64	203



Quel que soit le statut (PH temps plein ou PH temps partiel), plus de la moitié des PH Gériatres se situe au-dessus du 9^e échelon, respectivement 52,6% pour les premiers et 50,5% pour les seconds. De fortes disparités sont, par contre, observées selon le sexe. Pour les PH temps plein, la proportion de femmes, à cet échelon et au-delà, représente 48,2% contre 59,9% pour les hommes. Cet écart est encore plus marqué chez les PH temps partiel chez qui la part de femmes, au 9^e échelon et au-delà, ne représente plus que 37,2%, contre 79,1% chez les hommes.

Répartition des effectifs rémunérés des PH gériatres par typologie d'établissement (source : CNG-SIGMED)

Plus des trois quarts des PH gériatres, quel que soit le statut, exercent dans les centres hospitaliers.

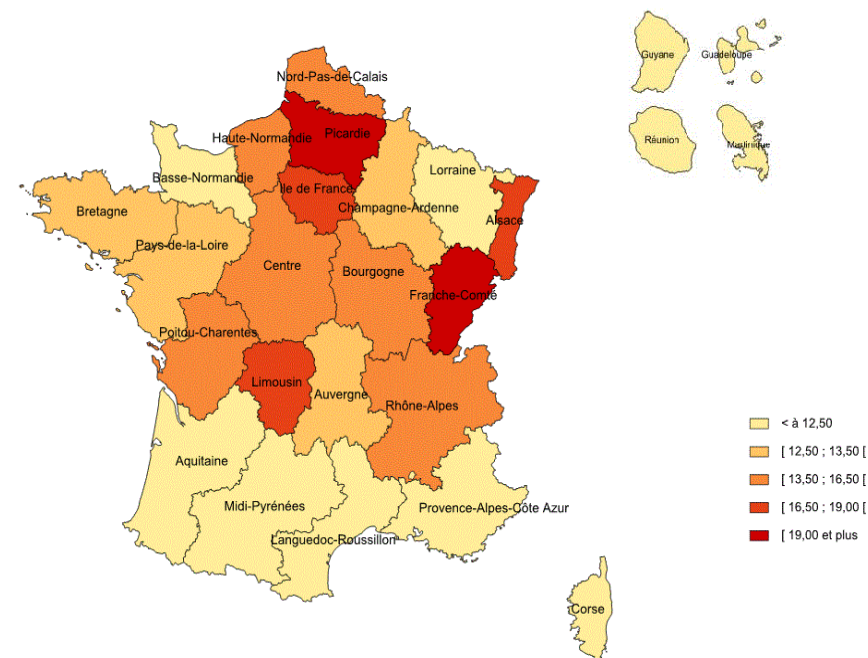


Densité et effectifs rémunérés des PH Gériatres par région (source : CNG-SIGMED)

3 PH gériatres pour 100 000 habitants, tous âges confondus, sont recensés sur le territoire français. Cet indicateur est ramené à 14 pour 100 000 habitants âgés de 60 ans et plus.

REGION	PH temps plein		PH temps partiel		Total PH effectifs rémunérés	Densité des PH (p. 100 000 ha, tous âges confondus)	Densité des PH (p. 100 000 ha, de 60 ans et plus)
	Effectifs rémunérés	%	Effectifs rémunérés	%			
Alsace	62	3,3%	7	3,4%	69	4	17
Aquitaine	89	4,8%	5	2,5%	94	3	11
Auvergne	42	2,2%	7	3,4%	49	4	13
Basse-Normandie	38	2,0%	4	2,0%	42	3	11
Bourgogne	61	3,3%	4	2,0%	65	4	14
Bretagne	94	5,0%	11	5,4%	105	3	13
Centre	93	5,0%	4	2,0%	97	4	15
Champagne-Ardenne	36	1,9%	5	2,5%	41	3	13
Corse	5	0,3%	1	0,5%	6	2	7
Franche-Comté	50	2,7%	11	5,4%	61	5	21
Haute-Normandie	57	3,0%	4	2,0%	61	3	14
Ile de France	326	17,4%	51	25,1%	377	3	17
Languedoc-Roussillon	52	2,8%	7	3,4%	59	2	8
Limousin	35	1,9%	6	3,0%	41	6	18
Lorraine	53	2,8%	3	1,5%	56	2	10
Midi-Pyrénées	89	4,8%	4	2,0%	93	3	12
Nord-Pas-de-Calais	107	5,7%	10	4,9%	117	3	14
Pays-de-la-Loire	100	5,3%	9	4,4%	109	3	13
Picardie	77	4,1%	8	3,9%	85	4	20
Poitou-Charentes	71	3,8%	8	3,9%	79	4	16
Provence-Alpes-Côte Azur	117	6,2%	15	7,4%	132	3	10
Rhône-Alpes	198	10,6%	18	8,9%	216	3	15
France entière	1 852	98,9%	202	99,5%	2054	3	14
Guadeloupe	5	0,3%	0	0,0%	5	1	6
Martinique	9	0,5%	0	0,0%	9	2	10
Guyane		0,0%	0	0,0%	0	0	0
Réunion	7	0,4%	1	0,5%	8	1	8
DOM	21	1,1%	1	0,5%	22	1	8
France entière	1 873	100,0%	203	100,0%	2076	3	14

Densité des PH en gériatrie au 1er janvier 2014 (pour 100 000 hab. de 60 ans et plus)



5 régions se démarquent avec des densités sensiblement plus élevées que la moyenne. Il s'agit de la Franche-Comté (21 p. 100 000 habitants de 60 ans et plus), la Picardie (20), du Limousin (18), l'Alsace et l'Ile de France (17).

Occupation statutaire des postes de PH en gériatrie par région (source : CNG-SIGMED)

REGION	PH temps plein			PH temps partiel		
	Postes budgétés	Postes occupés statutairement	Taux de vacance statutaire(*)	Postes budgétés	Postes occupés statutairement	Taux de vacance statutaire(*)
Alsace	95	70	26,3%	12	7	41,7%
Aquitaine	132	96	27,3%	12	5	58,3%
Auvergne	66	44	33,3%	17	8	52,9%
Basse-Normandie	69	37	46,4%	12	4	66,7%
Bourgogne	90	61	32,2%	21	4	81,0%
Bretagne	153	100	34,6%	21	11	47,6%
Centre	145	96	33,8%	15	4	73,3%
Champagne-Ardenne	53	35	34,0%	16	6	62,5%
Corse	7	5	28,6%	2	1	50,0%
Franche-Comté	72	53	26,4%	18	12	33,3%
Haute-Normandie	81	59	27,2%	18	6	66,7%
Ile de France	403	339	15,9%	76	57	25,0%
Languedoc-Roussillon	71	56	21,1%	9	7	22,2%
Limousin	53	39	26,4%	17	6	64,7%
Lorraine	74	56	24,3%	12	5	58,3%
Midi-Pyrénées	120	96	20,0%	13	4	69,2%
Nord-Pas-de-Calais	151	107	29,1%	19	11	42,1%
Pays-de-la-Loire	136	102	25,0%	30	8	73,3%
Picardie	118	84	28,8%	22	7	68,2%
Poitou-Charentes	107	78	27,1%	15	7	53,3%
Provence-Alpes-Côte Azur	147	126	14,3%	21	14	33,3%
Rhône-Alpes	281	203	27,8%	59	19	67,8%
France entière	2 624	1 942	26,0%	457	213	53,4%
Guadeloupe	8	4	50,0%	0	0	-
Martinique	16	10	37,5%	3	0	100,0%
Guyane	0	0	-	1		100,0%
Réunion	6	5	16,7%	1	1	0,0%
DOM	30	19	36,7%	5	1	80,0%
France entière	2 654	1 961	26,1%	462	214	53,7%

(*) Taux de vacance statutaire : ces données, à utiliser avec précaution, sont une photographie à un moment donné : le nombre de postes vacants variant de façon importante selon le moment où la statistique est produite. Les postes vacants peuvent être occupés par des temporaires, le taux de vacance statutaire n'est donc pas le taux de vacance réel.

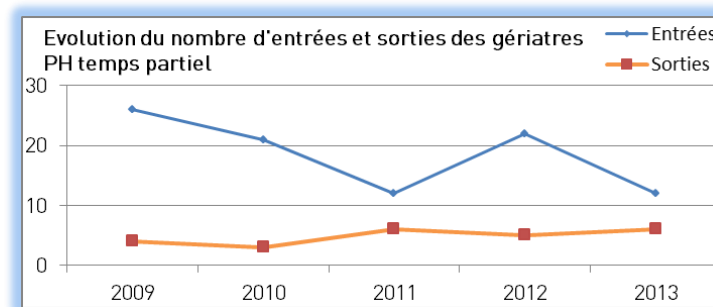
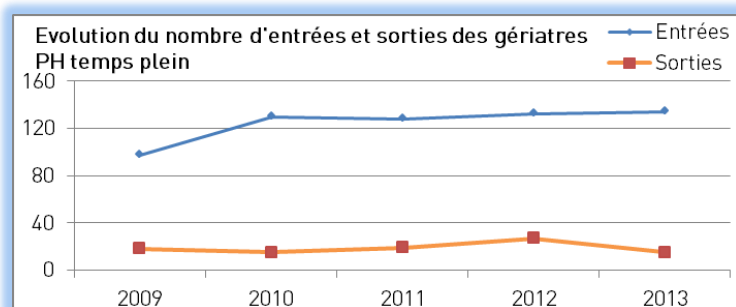
Le taux de vacance statutaire des PH temps plein gériatres est de 26,1%, soit un taux de vacance sensiblement équivalent à celui observé pour l'ensemble des spécialités médicales (24,9%). Par contre, pour les PH temps partiel, le taux de vacance statutaire est supérieur de 10,8 points au taux de l'ensemble des spécialités médicales (42,9%).

Chez les PH temps plein, 7 régions se situent en dessous du taux national moyen. Il s'agit de PACA (14,3%), l'Ile de France (15,9%), la Réunion (16,7%), Midi-Pyrénées (20,0%), le Languedoc-Roussillon (21,1%), la Lorraine (24,3%) et les Pays de la Loire (25,0%). Chez les PH temps partiel, ce sont 10 régions qui sont concernées : la Réunion (0%), le Languedoc-Roussillon (22,2%), l'Ile de France (25,0%), la Franche-Comté et la Provence-Alpes-Côte Azur (33,3%), l'Alsace (41,7%), le Nord-Pas-de-Calais (42,1%), la Bretagne (47,6%), la Corse (50,0%), l'Auvergne (52,9%) et le Poitou-Charentes (53,3%).

Evolution du solde des entrées et des sorties pour les PH gériatres (source : CNG-SIGMED)

Motifs*	PH temps plein					PH temps partiel					Ensemble des PH				
	2009	2010	2011	2012	2013	2009	2010	2011	2012	2013	2009	2010	2011	2012	2013
Entrées	97	130	128	132	134	26	21	12	22	12	123	151	140	154	146
Décès	1	3	2		1		1				1	4	2	0	1
Démissions	11	6	7	7	2	2		3	1	1	13	6	10	8	3
Licenciements	2										2	0	0	0	0
Mises à la retraite	3	4	7	19	12	2	2	3	4	5	5	6	10	23	17
Radiations	1	2	3	1							1	2	3	1	0
Révocations-suspensions											0	0	0	0	0
Sorties	18	15	19	27	15	4	3	6	5	6	22	18	25	32	21
Solde des entrées-sorties	79	115	109	105	119	22	18	6	17	6	101	133	115	122	125

* données consolidées qui intègrent les saisies intervenues après le 1er janvier de chaque année, à l'exception de celles de 2013 qui sont provisoires



Au cours des cinq dernières années, le solde net des emplois est resté positif, quel que soit le statut (PH temps plein ou PH temps partiel). Depuis 2012, les mises à la retraite représentent 70 à 80% des sorties, quel que soit le statut.

Evolution des sorties temporaires* des PH gériatres (source : CNG-SIGMED)

*Photographie des PH au 01/01/2014 (et non flux de l'année 2013)

**Tous les congés sont intégrés (CLD, CLM, congé maladie, congé parental, etc.)

Motifs	PH temps plein					PH temps partiel					Ensemble des PH				
	2009	2010	2011	2012	2013	2009	2010	2011	2012	2013	2009	2010	2011	2012	2013
CET	2		6	2						1	2	0	6	2	1
Congés**			4	4	8		3				0	3	4	4	8
Détachement	33	39	31	38	46	13	11	17	14	13	46	50	48	52	59
Disponibilité	49	56	74	88	110	8	2	14	19	15	57	58	88	107	125
MAD		1	8	1	1						0	1	8	1	1
Ensemble	84	96	123	133	165	21	16	31	33	29	105	112	154	166	194

La disponibilité est le motif de sortie temporaire le plus représenté, quelle que soit l'année, chez les PH temps plein gériatres (67% en 2013).