

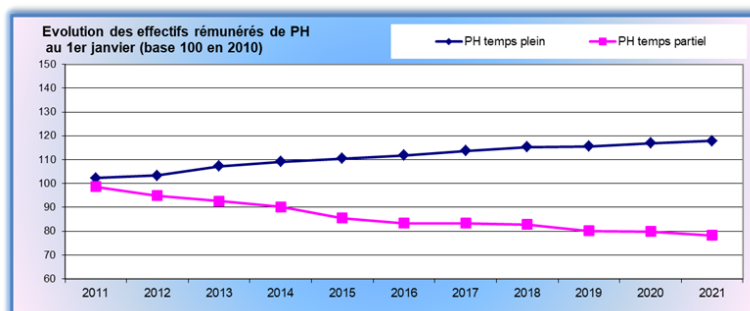


# PRATICIENS HOSPITALIERS (PH) TEMPS PLEIN ET PRATICIENS HOSPITALIERS TEMPS PARTIEL ELEMENTS STATISTIQUES AU 1<sup>ER</sup> JANVIER 2021

Les statistiques présentées ci-dessous sont établies à partir des bases de données issues de l'outil de gestion des praticiens hospitaliers (dénommé SIGMED), outil utilisé quotidiennement par le CNG. Les bases de données évoluent naturellement au même rythme et afin de pouvoir établir une comparaison d'année en année, ces statistiques sont extraites d'une photographie de la base au 01/01 de chaque année. Cet état de fait peut introduire des interprétations dans les résultats et nécessiter une étude complémentaire spécifique au besoin.

## 1. Augmentation des PH de 10,4 % entre 2011 et 2021, avec un taux moyen annuel de 1%

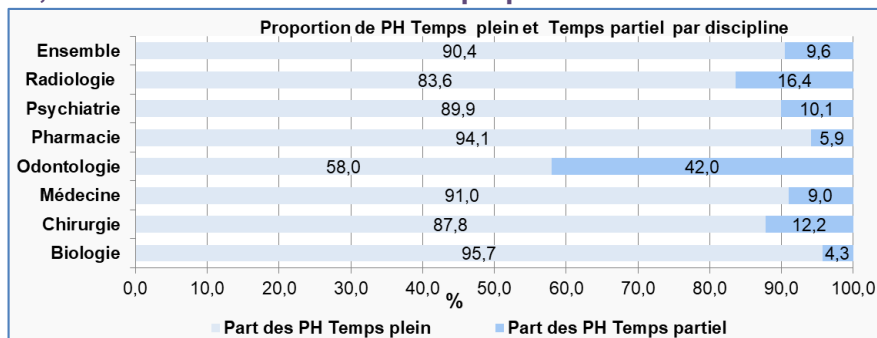
Le CNG dénombre **45 127 praticiens hospitaliers (PH) en exercice au 1er janvier 2021**. En 10 ans, l'effectif des PH temps plein a progressé de 15,2 %, avec un taux moyen de croissance annuelle de 1,4 %, alors que les PH temps partiel ont diminué de 20,8 %, avec un taux moyen annuel de - 2,3 %.



STATUT	Année 2011	Année 2021	Evolution 2011-2021		Evolution moyenne annuelle (en %)
			En effectif	En %	
PH temps plein	35 427	40 813	5 386	15,2	1,4
PH temps partiel	5 445	4 314	-1 131	-20,8	-2,3
<b>Ensemble des PH</b>	<b>40 872</b>	<b>45 127</b>	<b>4 255</b>	<b>10,4</b>	<b>1,0</b>

## 2. Au 1er janvier 2021, un exercice des PH à temps plein dominant quelle que soit la discipline.

90,4 % des PH sont des PH temps plein.



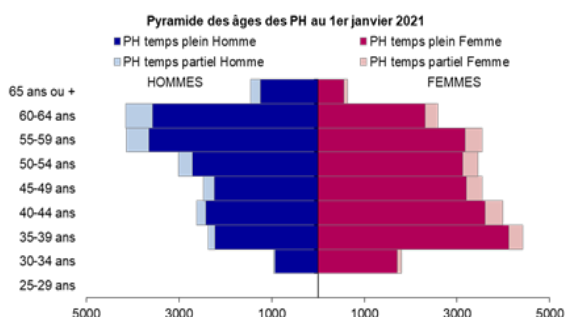
A l'exception de **l'odontologie** (58,0 %), les proportions de PH temps plein selon les disciplines restent élevées.

Elles varient de 83,6 % pour la **radiologie** à 95,7 % en **biologie**. La **pharmacie polyvalente et hospitalière** affiche également une proportion de PH temps plein très élevée, soit 94,1 %

## 3. Plus d'un tiers des PH (33,9 %) exercent en CHU/CHR, plus de la moitié exercent une spécialité médicale.

- 34,1 % PH temps plein exercent en **CHU/CHR**, 31,8 % des PH temps partiel.
- 52,8 % des PH temps plein exercent en médecine (53,6 % en CHU/CHR), 52,2 % des PH temps partiel (53,1 % en CHU/CHR).

## 4. La part des femmes PH poursuit sa progression en 2021 et les âges moyens restent stables.

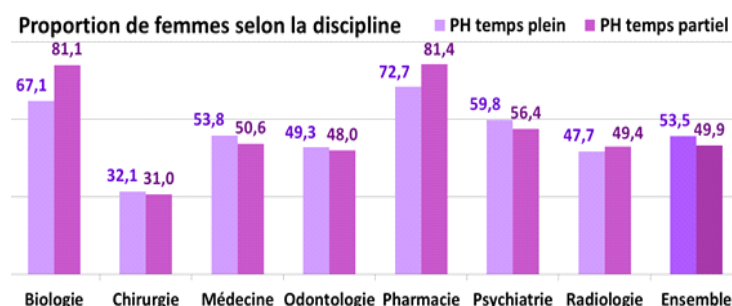
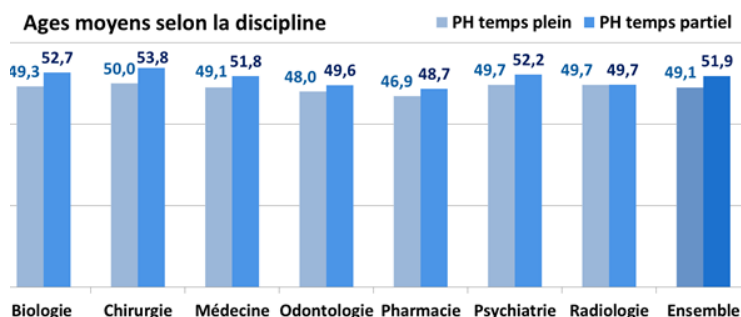


**Part des femmes** : 53,5 % (+ 0,7 point) chez les PH temps plein et 49,9 % (+ 0,7 point) chez les PH temps partiel.

**Age moyen des PH Temps plein** : 49,1 ans avec pour les femmes un âge inférieur de 3,8 ans à celui des hommes (47,3 ans, contre 51,1 ans).

**Age moyen des PH Temps partiel** : 51,9 ans avec les hommes également plus âgés (54,5 ans, contre 49,2 ans).

- ✓ **La proportion de femmes selon les disciplines varient** : de 32,1 % pour la chirurgie à 72,7 % pour la pharmacie chez les **PH temps plein** et de 31,0 % à 81,4 % pour les mêmes disciplines chez les **PH temps partiel**.
- ✓ **Concernant les âges moyens**, les plus jeunes concernent la pharmacie (46,9 ans), les plus âgés (50,0 ans) la chirurgie pour les PH temps plein et chez les PH temps partiels, de 48,7 ans à 53,8 ans pour les mêmes disciplines.

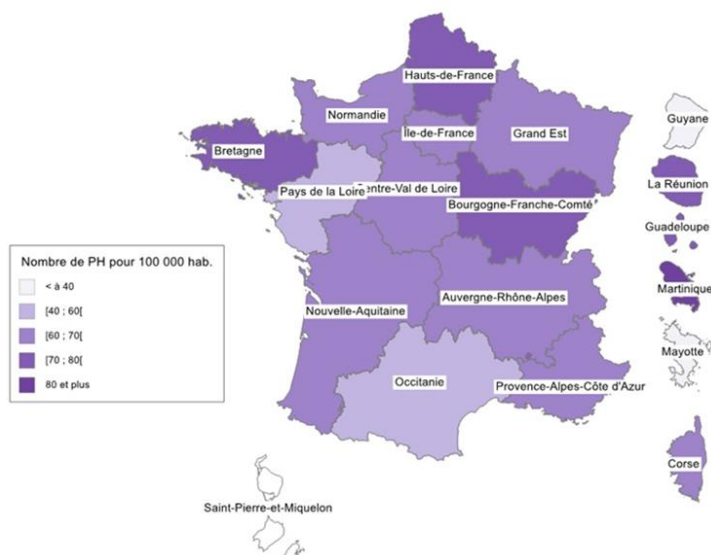


### 5. Une prépondérance de PH hommes aux 9<sup>ème</sup> et 10<sup>ème</sup> échelons (49,8 % temps plein, 55,5% temps partiel).

La part des PH entre les 6<sup>ème</sup> et 10<sup>ème</sup> échelons est de 55,8 % des femmes (21,1 % au 10<sup>ème</sup> échelon) contre 67,7 % des hommes (34,5 % au 10<sup>ème</sup> échelon) chez les PH temps plein. Chez les PH temps partiel, elle atteint 59,0 % des femmes (18,2 % au 10<sup>ème</sup> échelon) contre 77,6 % des hommes (37,1 % au 10<sup>ème</sup> échelon).

### 6. Une densité médicale de 339,4 médecins pour 100 000 habitants (ensemble des praticiens), dont 66,9 PH pour 100 000 habitants.

Densité des PH au 01/01/2021



#### Régions les plus dotées en PH :

Au 1<sup>er</sup> janvier 2021, **10 régions** connaissent une densité supérieure à celle observée au niveau national : La Martinique avec 82,8 PH pour 100 000 habitants (80,7 en 2020), les Hauts-de-France (74,3, -0,5), la Réunion (73,9, +4,8), la Bourgogne-Franche-Comté (72,9, +0,7) et la Bretagne (72,8, +0,1).

#### Régions les moins dotées en PH :

Les plus faibles densités sont observées dans les Pays de la Loire (57,8, +0,7 PH pour 100 000 habitants), l'Occitanie (58,5, -1,2), le Centre-Val de Loire (63,3, -0,5), Mayotte (38,8, -1,9) ou encore en Guyane (27,5, -3,8).

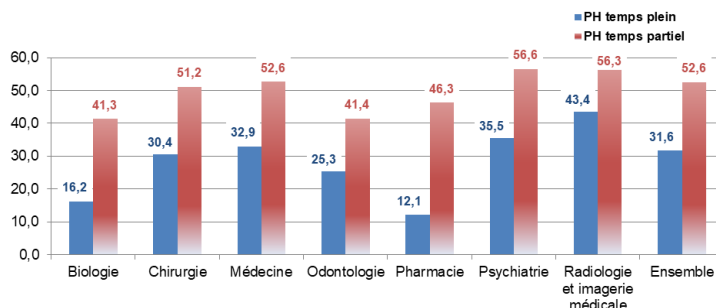
## 7. Des taux de vacance statutaire des PH temps plein et temps partiel toujours élevés.

Le **taux de vacance statutaire\*** pour les **PH temps plein** atteint 31,6 % au 1<sup>er</sup> janvier 2021 (30,3 % au 1<sup>er</sup> janvier 2020). Seule, la Réunion enregistre une diminution (- 2,8 points). S'agissant des **PH temps partiel**, le taux de vacance poursuit également sa progression, il atteint 52,6 % au 1<sup>er</sup> janvier 2021, contre 50,4 % en 2020. Deux régions enregistrent une diminution, la Corse (- 4,1 points) et la Martinique (-1,9 point).

(\*) **Avertissement** : Ces données sont à utiliser avec précaution. Elles sont non seulement une photographie à un moment donné, le nombre de postes vacants variant de façon importante selon le moment où la statistique est produite, mais dépendent aussi fortement de la mise à jour des postes existants dans SIGMED. De plus, les postes vacants peuvent être occupés par des praticiens contractuels. Le taux de vacance statutaire n'est donc pas le taux de vacance réel.

Le **taux de vacance statutaire** le plus élevé chez les PH temps plein est relevé en **radiologie et imagerie médicale** (43,4 %), tandis que le plus faible concerne la **pharmacie** (12,1 %).

La **psychiatrie** et la **radiologie** connaissent les taux de vacance statutaire les plus forts chez les PH temps partiel (respectivement 56,6 % et 56,3 %).



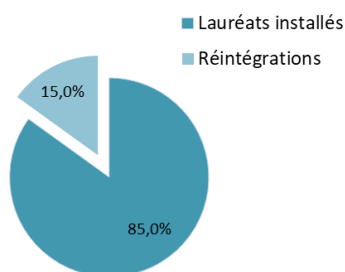
## 8. Entrées et sorties du corps des PH au cours des six dernières années

Le solde net (entrées-sorties) des emplois des PH est positif sur la période. On note toutefois un solde négatif pour les PH temps partiel en 2020 (-18 PH) mais ces dernières données restent à consolider.

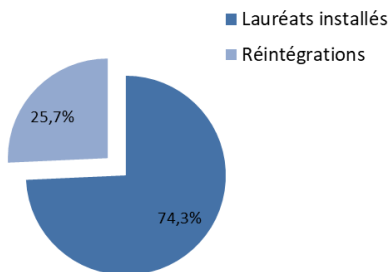
Motifs	PH temps plein						PH temps partiel						Ensemble des PH					
	2015	2016	2017	2018	2019	2020	2015	2016	2017	2018	2019	2020	2015	2016	2017	2018	2019	2020
Entrées	2 628	2 781	2 873	2 894	2 916	2 812	318	300	291	309	280	245	2 946	3 081	3 164	3 203	3 196	3 057
Sorties	1 441	1 363	1 446	1 575	1 451	1 478	253	234	285	293	244	263	1 694	1 597	1 731	1 868	1 695	1 741
Solde des entrées-sorties	1 187	1 418	1 427	1 319	1 465	1 334	65	66	6	16	36	-18	1 252	1 484	1 433	1 335	1 501	1 316

## Evolution des entrées et des âges moyens à l'entrée dans le corps de PH

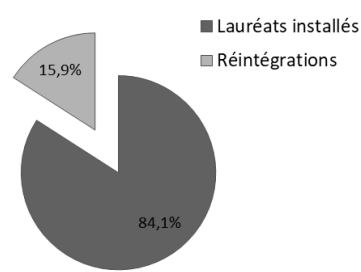
Mode d'entrées PH temps plein



Mode d'entrées PH temps partiel



Mode d'entrées ensemble des PH



En 2020, le nombre d'entrées tous statuts confondus est de 2 571 PH. Les réintégrations représentent 15,9 % des entrées dans le corps des PH et atteint 25,7 % des entrées chez les PH temps plein.

L'**âge moyen** des lauréats nommés et installés rajeunit ces dernières années, alors qu'il était de 38,0 ans en 2015, il est de 36,6 ans en 2020. Les différences d'âge sont d'autant plus significatives pour les lauréats PH temps partiel entre 2019-2020 mais également entre 2015 et 2020.

Statut des Praticiens Hospitaliers	Lauréats installés													
	2015		2016		2017		2018		2019		2020		Evolution 2019 - 2020	
	Nombre	Age moyen (ans)	Nombre	Age moyen (ans)	Nombre	Age moyen (ans)	Nombre	Age moyen (ans)	Nombre	Age moyen (ans)	Nombre	Age moyen (ans)	%	Différence âge (ans)
PH temps plein	2 358	37,6	2 461	37,6	2 510	37	2 535	36,9	2 485	36,8	2 389	36,5	-3,9	-0,3
PH temps partiel	272	41,5	258	40,9	256	40,1	244	41,2	222	40,2	182	38,9	-18	-1,2
Ensemble des PH	2 630	38	2 719	37,9	2 766	37,3	2 779	37,3	2 707	37,1	2 571	36,6	-5	-0,4

### Evolution des sorties dans le corps de PH temps plein en 2020

Les sorties définitives du corps des **PH temps plein** s'établissent à 1 478 (+ 27 PH) en 2020, soit une légère augmentation de 1,9 % depuis 2019. Ces sorties représentent 3,6 % de l'effectif des praticiens hospitaliers en fonction au 1er janvier 2020.

**Les départs à la retraite** représentent 67,8 % des sorties définitives du corps des **PH temps plein**, (68,2% en 2019, -0,4 point). Leur part varie sensiblement d'une discipline à une autre : le minimum concerne la chirurgie (59,0 %), le maximum revient à l'anesthésie et réanimation (84,8 %).

**L'âge moyen** de départ à la retraite des PH toutes disciplines confondues est de 65,5 ans (65,3 ans en 2019). Il varie selon les disciplines, de 64,4 ans pour la pharmacie à 66,1 ans pour la Chirurgie (dont odontologie).

Motifs de sortie	Anesthésie-réanimation	Biologie	Chirurgie (dont odontologie)	Médecine	Pharmacie	Psychiatrie	Radiologie et imagerie médicale	Ensemble	%
Décès	3	5	5	34	2	12	2	63	4,3
Démissions	12	1	26	126	1	24	9	199	13,5
Licenciements						1		1	0,1
Mises à la retraite	173	42	118	424	38	165	42	1002	67,8
Radiations	15	13	51	112	2	11	8	212	14,3
Révocation	1							1	0,1
<b>Ensemble</b>	<b>204</b>	<b>61</b>	<b>200</b>	<b>696</b>	<b>43</b>	<b>213</b>	<b>61</b>	<b>1478</b>	<b>100</b>
<b>%</b>	<b>13,8</b>	<b>4,1</b>	<b>13,5</b>	<b>47,1</b>	<b>2,9</b>	<b>14,4</b>	<b>4,1</b>	<b>100</b>	
Effectifs au 01/01/20	3 492	1 950	4 980	24 774	2 571	4 740	1 374	40 518	
Taux de sorties (en %)	5,8	3,1	4	2,8	1,7	4,5	4,4	3,6	
Taux de départ à la retraite (en %)	5	2,2	2,4	1,7	1,5	3,5	3,1	2,5	
<b>Âge moyen de départ à la retraite</b>	<b>65,3</b>	<b>64,6</b>	<b>66,1</b>	<b>65,5</b>	<b>64,4</b>	<b>65,9</b>	<b>65</b>	<b>65,5</b>	

- ✓ **Les démissions** constituent le deuxième motif de sortie définitive des **PH temps plein**. Leur part est en diminution de 3,3 points par rapport à 2019 (13,5 % en 2020, contre 16,8 % en 2019).
- ✓ La part **des radiations** chez les **PH temps plein** augmente de 2,9 points en 2020 (14,3 % contre 11,4 % en 2019). Elles concernent plus particulièrement la chirurgie (25,5 %, +3,7 points) et la biologie (21,3 %, + 8,3 points).

### Evolution des sorties dans le corps de PH temps partiel en 2020

Les sorties définitives du corps des **PH temps partiel** s'établissent à 263 PH (244 en 2019) soit 6,0 % de l'effectif en fonction au 1er janvier 2020.

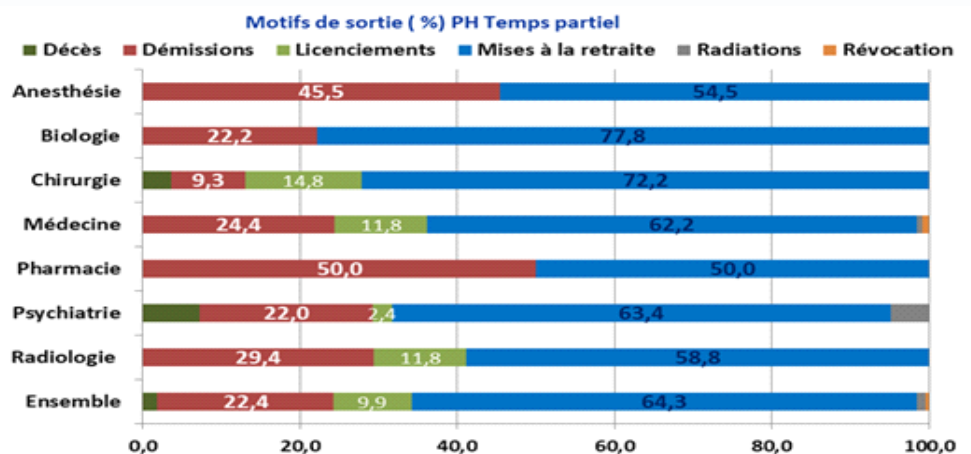
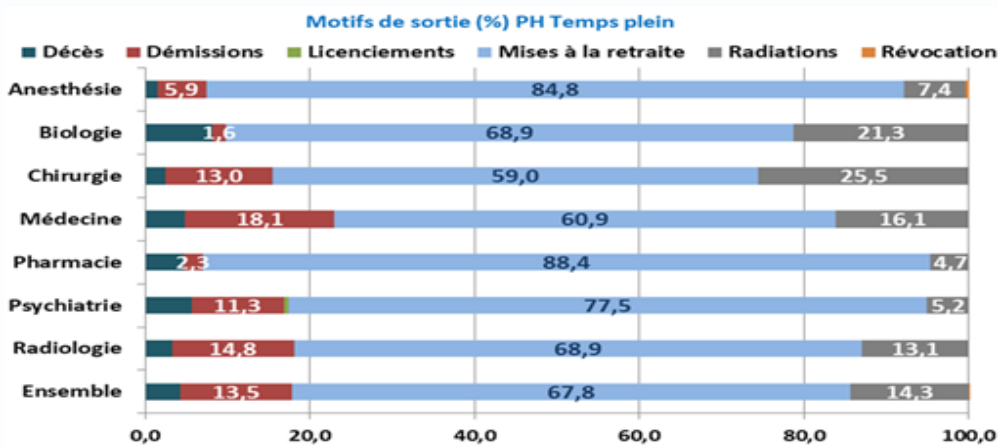
**Les départs à la retraite** représentent toujours le principal motif de sorties définitives, la part reste stable depuis 2019. Sont concernés 169 PH en 2020, soit 64,3 % de l'ensemble des **PH temps partiel**.

**L'âge moyen** de départ à la retraite des PH toutes disciplines confondues est de 65,5 ans (65,4 ans en 2019, 65,0 ans en 2018).

**La démission** est la deuxième cause de sorties définitives également pour les **PH temps partiel**. La part des démissions est de 22,4 % en 2020 contre 21,7 % en 2019 et 26,4 % en 2018.

Motifs de sortie	Anesthésie-réanimation	Biologie	Chirurgie (dont odontologie)	Médecine	Pharmacie	Psychiatrie	Radiologie et imagerie médicale	Ensemble	%
Décès			2			3		5	1,9
Démissions	5	2	5	31	2	9	5	59	22,4
Licenciements			8	15		1	2	26	9,9
Mises à la retraite	6	7	39	79	2	26	10	169	64,3
Radiations				1		2		3	1,1
Révocation				1				1	0,4
<b>Ensemble</b>	<b>11</b>	<b>9</b>	<b>54</b>	<b>127</b>	<b>4</b>	<b>41</b>	<b>17</b>	<b>263</b>	<b>100</b>
%	4,2	3,4	20,5	48,3	1,5	15,6	6,5	100	
Effectifs au 01/01/20	203	96	724	2 498	168	551	270	4 404	
Taux de sorties (en %)	5,4	9,4	7,5	5,1	2,4	7,4	6,3	6,0	
Taux de départ à la retraite (%)	3	7,3	5,4	3,2	1,2	4,7	3,7	3,8	
Âge moyen départ à la retraite	65	63,7	65,9	65,5	63,5	65,5	65,6	65,5	

### Motifs de sorties de corps en 2020 selon la discipline



- ✓ **Départs à la retraite** : La pharmacie (88,4%) et l'anesthésie (84,8,%) restent les disciplines les plus impactées pour les **PH temps plein**. La biologie (77,8%) et la chirurgie (72,2%) pour les **PH temps partiel**.
- ✓ **Démissions** : L'anesthésie (45,5%) et la pharmacie (50,0%) pour les **PH temps partiel**, la médecine (18,1%) et la radiologie (14,8%) pour les **PH temps plein**.