



**Centre National de Gestion**  
des Praticiens Hospitaliers  
et des Personnels de Direction de  
la Fonction Publique Hospitalière

## **PRATICIENS HOSPITALIERS ELEMENTS STATISTIQUES SUR LES PRATICIENS HOSPITALIERS STATUTAIRES<sup>1</sup> (PH) -SITUATION AU 1er JANVIER 2021-**

*Les statistiques présentées ci-dessous sont établies à partir des bases de données issues de l'outil de gestion des praticiens hospitaliers (dénommé SIGMED), outil utilisé quotidiennement par le CNG. Les bases de données évoluent naturellement au même rythme et afin de pouvoir établir une comparaison d'année en année, ces statistiques sont extraites d'une photographie de la base au 01/01 de chaque année. Cet état de fait peut introduire des interprétations dans les résultats et nécessiter une étude complémentaire spécifique au besoin.*

---

<sup>1</sup> Praticiens hospitaliers statutaires = praticiens hospitaliers temps plein et temps partiel titulaires et en période probatoire

## Sommaire

Introduction .....	4
I / Evolution des effectifs rémunérés de praticiens hospitaliers par statut depuis 2011 .....	6
II / Praticiens hospitaliers exerçant dans les établissements publics de santé au 1 <sup>er</sup> janvier 2021 .....	7
II.1 / Répartition des effectifs rémunérés des PH par typologie d'établissement .....	7
II.2 / Répartition des effectifs rémunérés des PH par spécialité .....	9
II.3 / Répartition des effectifs rémunérés des PH par sexe et par âge .....	11
II.3.1 / PH Temps plein .....	11
II.3.2 / PH Temps partiel .....	11
II.3.3 / Pyramides des âges selon la discipline .....	12
II.3.4 / Age moyen et âge médian par spécialité .....	16
II.4 / Répartition des PH par échelon selon le sexe .....	19
II.5 / Densité et effectifs rémunérés des PH par région .....	23
II.5.1 / Régions les plus dotées en PH .....	24
II.5.2 / Régions les moins dotées en PH .....	24
II.5.3 / Densité en PH et en médecins .....	26
II.6/Occupation statutaire des postes de PH .....	26
II.6.1/ Taux de vacance statutaire des PH temps plein et temps partiel par région .....	26
II.6.2/ Taux de vacance statutaire des PH Temps plein et Temps partiel par discipline .....	28
II.6.3/ Taux de vacance statutaire des PH Temps plein et Temps partiel par spécialités .....	30
III/ Répartition des PH selon les entrées et les sorties .....	33
III.1/Evolution des entrées et sorties des PH de 2015 à 2020 .....	33

III.2/ Solde des entrées et sorties des PH au 1 <sup>er</sup> janvier 2021, par discipline .....	34
III.2.1/ PH Temps plein : .....	34
III.2.2/ PH Temps partiel : .....	34
III.3/ Evolution des entrées et des âges moyens à l'entrée dans le corps de PH .....	35
III.4/ Sorties des PH au 1 <sup>er</sup> janvier 2021, par discipline et motif .....	36
Annexes .....	40

## Introduction

L'appellation de **praticien hospitalier (PH)** est réservée aux professionnels de santé qui, recrutés à l'issue d'un concours national, sont nommés dans les hôpitaux publics français, à titre permanent, soit à temps plein soit à temps partiel. Ils œuvrent dans toutes les disciplines médicales (chirurgie, médecine, psychiatrie, radiologie), biologiques, pharmaceutiques, odontologiques et leurs spécialités.

Ils assurent les actes médicaux de diagnostic, de traitement, de soins d'urgence dispensés par le service public hospitalier et participent aux actions définies dans le Code de la santé publique. Sous réserve de leur accord, ils peuvent exercer leurs fonctions dans plusieurs établissements, notamment pour favoriser le développement de la mise en réseau des établissements et les actions de coopération.

**Les PH temps plein et PH temps partiel** n'ont pas le statut de fonctionnaire mais d'agent public sous statut. Ils ont des droits et des obligations de service public (continuité de service public). Praticiens titulaires, ils sont nommés de façon définitive après avoir réussi un concours.

Pour acquérir ce statut, il faut réussir le **concours national de praticien des établissements publics de santé** qui est organisé une fois par an par le Centre national de gestion (CNG), concours qui donne lieu à établissement d'une liste d'aptitude unique, établie par discipline, par spécialité et par type d'épreuves. La durée de validité de la liste d'aptitude est fixée à 4 ans, ce qui permet aux candidats de passer le concours avant même d'avoir en vue un poste de praticien hospitalier. Ce concours permet donc, après réussite, à des praticiens français ou européens de postuler sur des postes déclarés vacants pour intégrer le corps des praticiens hospitaliers à l'issue d'une période probatoire d'un an, en principe.

Conformément aux articles R.6152-5 et R.6152-6 (statut des PH temps plein) et aux articles R.6152-204 et R.6152-205 (statut des PH temps partiel), il appartient aux directeurs généraux des agences régionales de santé (ARS) de proposer au directeur général du CNG la liste des postes de praticiens hospitaliers à publier. Pour chacune des publications de l'année (printemps et automne), les postes ayant déjà fait l'objet d'une publication précédente, y compris ceux de la liste des postes restés vacants entre les deux tours, doivent être à nouveau traités. En application des articles **R. 6152-7 et R.6152-206** du code de la santé publique, peuvent faire acte de candidature aux postes vacants de praticien hospitalier et/ou de praticien des hôpitaux à temps partiel :

- les praticiens hospitaliers nommés à titre permanent comptant au moins trois années de fonctions effectives dans un même établissement (candidats à la mutation), sauf dérogation accordée par la directrice générale du CNG. Toutefois, ce temps de fonction n'est pas opposable aux praticiens nommés à titre permanent en fonction dans l'établissement où survient la vacance,
- les praticiens hospitaliers placés en recherche d'affectation, ou qui, à l'issue d'un détachement ou d'une disponibilité ou à l'expiration d'un des congés de maladie, sollicitent leur réintégration,
- les membres du personnel enseignant et hospitalier titulaires qui sollicitent leur intégration dans le corps des PH. Ces derniers n'ont pas à se présenter préalablement au concours ni à figurer sur une liste d'aptitude en cours de validité,
- les candidats inscrits sur une liste d'aptitude en cours de validité après réussite au concours national de praticien des établissements publics de santé prévue par les articles R.6152-301 à R.6152-308 du code de la santé publique. Ces derniers ne peuvent faire acte de candidature que sur les postes publiés dans la spécialité correspondant à leur inscription sur une liste d'aptitude. Les listes d'aptitudes sont valables quatre ans à compter de leur publication au journal officiel.

Alors que les PH à temps plein consacrent la totalité de leur temps de travail à l'hôpital public où ils sont nommés, les PH à temps partiel peuvent cumuler activité hospitalière et activité libérale.

Tout praticien hospitalier est placé dans une des quatre positions statutaires suivantes :

**En activité** : le praticien occupe un emploi dans un établissement de santé, Il peut être mis à disposition d'un autre établissement ou organisme poursuivant un but d'intérêt général, mais reste rémunéré par son établissement d'origine.

**En recherche d'affectation** : le PH qui n'exerce plus dans un établissement, est replacé auprès du CNG et peut effectuer des stages, réaliser des missions ou rejoindre un autre poste en fonction des vacances de postes; pendant ce temps, il continue de percevoir ses émoluments et de progresser en avancement.

**En détachement** : le praticien peut être détaché dans un emploi d'une autre administration publique et est rémunéré par elle, mais continue de bénéficier parallèlement de l'avancement de son corps.

**En disponibilité** : le praticien, temporairement, n'occupe pas d'emploi, n'est pas rémunéré et n'avance pas.

La sortie du statut intervient lors d'un départ à la retraite, d'une démission, d'un licenciement ou d'un décès.

Concernant la rémunération et l'avancement de carrière, le praticien hospitalier perçoit mensuellement des émoluments de base, afférent à chaque échelon ainsi que des primes et indemnités dont celles liées à la permanence des soins et à l'engagement de service public exclusif. L'avancement de carrière n'est pas soumis à appréciation administrative. Le corps des PH constitue l'un des rares corps d'agents à classe unique : à mesure qu'ils acquièrent de l'ancienneté, les praticiens évoluent d'un échelon au suivant.

Les échelons du corps des PH ont fait récemment l'objet de réformes afin d'améliorer la rémunération des praticiens hospitaliers à temps plein et à temps partiel :

- Fusion des trois premiers échelons de la grille : Décret n° 2020-1182 du 28 septembre 2020
- Création de trois échelons au sommet de la grille : Décret n° 2020-1743 du 28 décembre 2020

Le logiciel « **SIGMED** » dédié à la gestion des praticiens hospitaliers temps plein et des praticiens des hôpitaux à temps partiel, titulaires ou en période probatoire permet chaque année au CNG d'établir un état des lieux et constituer des séries statistiques sur les praticiens hospitaliers en activité (démographie, échelons, positions statutaires, pyramide des âges, état des postes vacants...).

## I / Evolution des effectifs rémunérés de praticiens hospitaliers par statut depuis 2011

- Au 1er janvier 2021, le Centre National de Gestion (CNG) dénombre 45 127 praticiens hospitaliers (PH) en exercice, contre 40 872 praticiens hospitaliers dix ans auparavant, soit une augmentation de 10,4 % avec un taux moyen de croissance annuelle de 1,0 %

L'effectif des **PH temps plein** progresse de 15,2 % (5 386 PH) sur l'ensemble de la période allant de 2011 à 2021. Il est passé de **35 427 PH** au 1<sup>er</sup> janvier 2011 à **40 813 PH** au 1<sup>er</sup> janvier 2021, avec un taux moyen de croissance annuelle de 1,4 %.

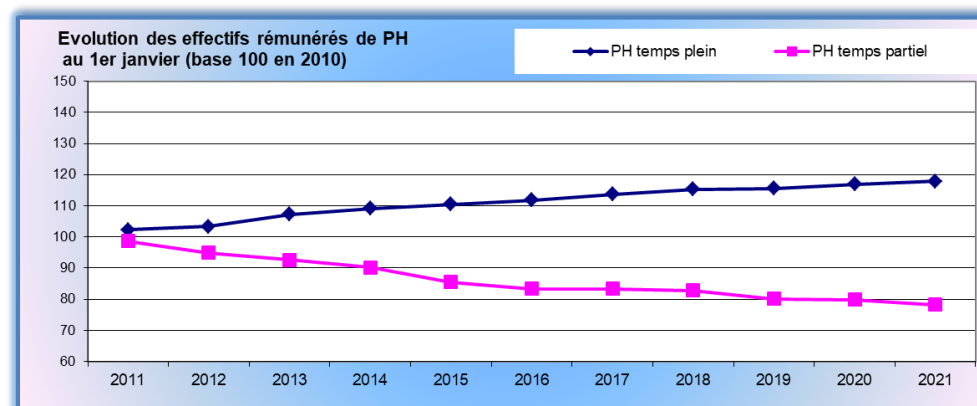
Depuis 2011, le nombre de **PH temps partiel** continue de diminuer. Avec une évolution de -20,8 % sur la période et un taux moyen annuel de - 2,3 %, ce nombre est passé de **5 445 PH** au 1<sup>er</sup> janvier 2011 à **4 314 PH** au 1<sup>er</sup> janvier 2021.

**Tableau 1** : Evolution de l'effectif des PH par statut depuis 10 ans

STATUT	Année 2011	Année 2021	Evolution 2011-2021		Evolution moyenne annuelle (en %)
			En effectif	En %	
PH temps plein	35 427	40 813	5 386	15,2	1,4
PH temps partiel	5 445	4 314	-1 131	-20,8	-2,3
<b>Ensemble des PH</b>	<b>40 872</b>	<b>45 127</b>	<b>4 255</b>	<b>10,4</b>	<b>1,0</b>

Source : CNG-SIGMED

**Graphique 1** : Evolution de l'effectif des PH au 1<sup>er</sup> janvier (base100)



Entre 2020 et 2021, **l'ensemble des PH** enregistre une évolution positive de 0,5 %, elle était de 1,0 % entre 2019 et 2020.

L'effectif des PH temps plein a légèrement progressé avec une évolution de 0,7 %, contre 1,2% entre 2019 et 2020 (soit -0,5 point). En revanche, l'effectif des PH temps partiel poursuit sa diminution (-2,0 % entre 2020 et 2021). Cette évolution était de -0,4 % entre 2019 et 2020 et de - 3,2 % entre 2018 et 2019.

Il convient de préciser que l'augmentation nette des effectifs ne se traduit pas pour autant par une évolution équivalente du temps médical à l'hôpital. En effet, le temps médical peut être impacté par la transformation d'emplois de praticiens hospitaliers temps partiel ou praticiens contractuels en emplois de praticiens hospitaliers temps plein.

## II / Praticiens hospitaliers exerçant dans les établissements publics de santé au 1<sup>er</sup> janvier 2021

### II.1 / Répartition des effectifs rémunérés des PH par typologie d'établissement

En légère augmentation depuis l'année précédente (33,9 % en 2021 contre 33,1% en 2020, +0,8 point), **plus d'un tiers des praticiens hospitaliers temps plein et temps partiel exercent en CHU/CHR**. Ces proportions restent stables d'année en année, mais varient selon la discipline ou la spécialité.

Une forte proportion (78,4 %) des **PH temps plein** en **CHU/CHR** exercent en médecine (53,6 % en 2021, 53,1 % en 2020), en anesthésie-réanimation (13,5 % en 2021, 14,2 % en 2020) et en chirurgie (11,3 % en 2021 et 2020).

**En centre hospitalier**, la proportion pour ces mêmes disciplines est de 71,0 %. Par ailleurs une plus grande part des PH temps plein exerce en psychiatrie au sein de ces structures (15,0 % contre 4,5 % en CHU/CHR).

Concernant les **PH temps partiel**, en **CHU/CHR**, les disciplines les plus représentées (80,4 %) sont regroupées dans les spécialités de médecine (53,1 % en 2021, 54,9 % en 2020), de chirurgie (15,8 % en 2021, 15,1 % en 2020) et de radiologie et imagerie médicale (11,6 % en 2021, 11,2 % en 2020) ; cette proportion est de 71,7 % **en centre hospitalier**. La part des PH temps partiel exerçant en psychiatrie (14,5 % en CH contre 7,0 % en CHU/CHR) reste élevée en CH comme pour les PH temps plein.

Tableau 2 : Répartition des effectifs rémunérés des PH par typologie d'établissement et statut

Typologie d'établissement	Discipline	PH temps plein (TP)			PH temps partiel (Tp)			Total PH tous statuts confondus		
		Effectifs	% dans la structure	% sur l'ensemble des PH TP de la spécialité	Effectifs	% dans la structure	% sur l'ensemble des PH Tp de la spécialité	Effectifs	% dans la structure	% sur l'ensemble des PH de la spécialité
Etablissements CHU/CHR	Anesthésie-réanimation	1 883	13,5	54,7	56	4,1	25,5	1 939	12,7	52,9
	Biologie	1 006	7,2	50,5	47	3,4	52,2	1 053	6,9	50,6
	Chirurgie	1 572	11,3	31,3	216	15,8	31,0	1 788	11,7	31,3
	Médecine	7 458	53,6	34,6	727	53,1	32,3	8 185	53,5	34,4
	Odontologie	64	0,5	46,4	42	3,1	42,0	106	0,7	44,5
	Pharmacie	750	5,4	28,2	27	2,0	16,2	777	5,1	27,5
	Psychiatrie	629	4,5	13,5	96	7,0	18,4	725	4,7	14,0
	Radiologie et imagerie médicale	563	4,0	41,5	159	11,6	59,6	722	4,7	44,5
	<b>Total Etablissements CHU/CHR</b>	<b>13 925</b>	<b>100,0</b>	<b>34,1</b>	<b>1 370</b>	<b>100,0</b>	<b>31,8</b>	<b>15 295</b>	<b>100,0</b>	<b>33,9</b>
Etablissements CH	Anesthésie-réanimation	1 559	5,8	45,3	164	5,6	74,5	1 723	5,8	47,1
	Biologie	985	3,7	49,5	43	1,5	47,8	1 028	3,4	49,4
	Chirurgie	3 447	12,8	68,7	481	16,3	69,0	3 928	13,2	68,7
	Médecine	14 091	52,4	65,4	1 523	51,7	67,7	15 614	52,3	65,6
	Odontologie	74	0,3	53,6	58	2,0	58,0	132	0,4	55,5
	Pharmacie	1 906	7,1	71,8	140	4,8	83,8	2 046	6,9	72,5
	Psychiatrie	4 032	15,0	86,5	427	14,5	81,6	4 459	14,9	86,0
	Radiologie et imagerie médicale	794	3,0	58,5	108	3,7	40,4	902	3,0	55,5
	<b>Total Etablissements CH</b>	<b>26 888</b>	<b>100,0</b>	<b>65,9</b>	<b>2 944</b>	<b>100,0</b>	<b>68,2</b>	<b>29 832</b>	<b>100,0</b>	<b>66,1</b>
Ensemble	Anesthésie-réanimation	3 442	8,4	100	220	5,1	100	3 662	8,1	100
	Biologie	1 991	4,9	100	90	2,1	100	2 081	4,6	100
	Chirurgie	5 019	12,3	100	697	16,2	100	5 716	12,7	100
	Médecine	21 549	52,8	100	2 250	52,2	100	23 799	52,7	100
	Odontologie	138	0,3	100	100	2,3	100	238	0,5	100
	Pharmacie	2 656	6,5	100	167	3,9	100	2 823	6,3	100
	Psychiatrie	4 661	11,4	100	523	12,1	100	5 184	11,5	100
	Radiologie et imagerie médicale	1 357	3,3	100	267	6,2	100	1 624	3,6	100
	<b>Ensemble</b>	<b>40 813</b>	<b>100</b>		<b>4 314</b>	<b>100</b>		<b>45 127</b>	<b>100</b>	
<b>Proportion de PH exerçant en CHU-CHR (en %)</b>		<b>34,1</b>			<b>31,8</b>			<b>33,9</b>		

Source : CNG-SIGMED



## II.2 / Répartition des effectifs rémunérés des PH par spécialité

La part des PH exerçant à temps plein au 1<sup>er</sup> janvier 2021 est de 90,4 %, en légère augmentation de 0,2 point par rapport à 2020. A l'exception de **l'odontologie**, où la part reste relativement basse (58,0 %, +0,9 point par rapport à 2020), pour les autres disciplines, les proportions de PH temps plein restent élevées. Elles varient de 83,6 % pour la radiologie à 95,7 % pour la biologie.

**La pharmacie polyvalente et hospitalière** affiche également une proportion de PH temps plein très élevée, soit 94,1 % (93,9 % en 2020) des 2 656 PH concernés.

Cependant, des disparités subsistent d'une spécialité à l'autre au sein d'une même discipline.

Par exemple **en chirurgie**, la part des PH temps plein peut varier de 40,4 % (-1,1 points, depuis 2020) en stomatologie à 97,5 % (+0,1 point, depuis 2020) pour la neurochirurgie. **En médecine**, cette part varie de 42,9% (-7,1 points depuis 2020) pour l'allergologie à 98,6 % pour la médecine intensive - réanimation médicale.

**Tableau 3 : Répartition des effectifs rémunérés des PH par spécialité et statut**

Disciplines	Spécialités	PH Temps plein		PH Temps partiel		Total PH		Part des PH Temps plein
		Effectif	%	Effectif	%	Effectif	%	
<b>Biologie</b>	<b>Total Biologie</b>	<b>1 991</b>	<b>100</b>	<b>90</b>	<b>100</b>	<b>2 081</b>	<b>100</b>	<b>95,7</b>
<b>Chirurgie</b>	chirurgie générale	298	5,9	13	1,9	311	5,4	95,8
	chirurgie maxillo-faciale	75	1,5	20	2,9	95	1,7	78,9
	chirurgie orale	7	0,1	2	0,3	9	0,2	77,8
	chirurgie orthopédique et traumatologique	884	17,6	55	7,9	939	16,4	94,1
	chirurgie pédiatrique	175	3,5	21	3,0	196	3,4	89,3
	chirurgie plastique reconstructrice et esthétique	61	1,2	28	4,0	89	1,6	68,5
	chirurgie thoracique et cardio-vasculaire	188	3,7	12	1,7	200	3,5	94,0
	chirurgie urologique	338	6,7	25	3,6	363	6,4	93,1
	chirurgie vasculaire	134	2,7	13	1,9	147	2,6	91,2
	chirurgie viscérale et digestive	623	12,4	21	3,0	644	11,3	96,7
	gynécologie et obstétrique	1 430	28,5	185	26,5	1615	28,3	88,5
	neurochirurgie	158	3,1	4	0,6	162	2,8	97,5
	ophtalmologie	231	4,6	132	18,9	363	6,4	63,6
	oto-rhino-laryngologie	396	7,9	135	19,4	531	9,3	74,6
	stomatologie	21	0,4	31	4,4	52	0,9	40,4
	<b>Total Chirurgie</b>	<b>5 019</b>	<b>100</b>	<b>697</b>	<b>100</b>	<b>5 716</b>	<b>100</b>	<b>87,8</b>

Disciplines	Spécialités	PH Temps plein		PH Temps partiel		Total PH		Part des PH Temps plein
		Effectif	%	Effectif	%	Effectif	%	
Médecine	allergologie	3	0,0	4	0,2	7	0,0	42,9
	anatomie et cytologie pathologiques	328	1,3	43	1,7	371	1,4	88,4
	anesthésie-réanimation	3 442	13,8	220	8,9	3 662	13,3	94,0
	cardiologie et maladies vasculaires	1 175	4,7	186	7,5	1 361	5,0	86,3
	dermatologie et vénéréologie	217	0,9	45	1,8	262	1,0	82,8
	endocrinologie-diabétologie-nutrition	484	1,9	67	2,7	551	2,0	87,8
	explorations fonctionnelles	36	0,1	5	0,2	41	0,1	87,8
	génétique médicale	93	0,4	5	0,2	98	0,4	94,9
	gériatrie	2239	9,0	154	6,2	2 393	8,7	93,6
	gynécologie médicale	50	0,2	14	0,6	64	0,2	78,1
	hématologie	361	1,4	8	0,3	369	1,3	97,8
	hémobiologie transfusion	98	0,4	3	0,1	101	0,4	97,0
	hépatogastro-entérologie	853	3,4	85	3,4	938	3,4	90,9
	hygiène hospitalière	205	0,8	15	0,6	220	0,8	93,2
	immunologie clinique	8	0,0	1	0,0	9	0,0	88,9
	maladies infectieuses et tropicales	309	1,2	13	0,5	322	1,2	96,0
	médecine d'urgence	4 316	17,3	509	20,6	4 825	17,6	89,5
	médecine et santé au travail	84	0,3	3	0,1	87	0,3	96,6
	médecine générale	3 220	12,9	407	16,5	3 627	13,2	88,8
	médecine intensive-réanimation	584	2,3	8	0,3	592	2,2	98,6
	médecine interne et immunologie clinique	610	2,4	14	0,6	624	2,3	97,8
	médecine légale et expertises médicales	110	0,4	15	0,6	125	0,5	88,0
	médecine physique et de réadaptation	372	1,5	24	1,0	396	1,4	93,9
	néphrologie	509	2,0	32	1,3	541	2,0	94,1
	neurologie	908	3,6	74	3,0	982	3,6	92,5
	oncologie	273	1,1	17	0,7	290	1,1	94,1
	oncologie radiothérapie	127	0,5	8	0,3	135	0,5	94,1
	pédiatrie	2393	9,6	332	13,4	2 725	9,9	87,8
	pharmacologie clinique et toxicologie	77	0,3	6	0,2	83	0,3	92,8
	pneumologie	753	3,0	87	3,5	840	3,1	89,6
rhumatologie	313	1,3	53	2,1	366	1,3	85,5	
santé publique	441	1,8	13	0,5	454	1,7	97,1	
<b>Total Médecine</b>	<b>24 991</b>	<b>100</b>	<b>2 470</b>	<b>100</b>	<b>27 461</b>	<b>100</b>	<b>91,0</b>	

Disciplines	Spécialités	PH Temps plein		PH Temps partiel		Total PH		Part des PH Temps plein
		Effectif	%	Effectif	%	Effectif	%	
Odontologie	Total Odontologie polyvalente	138	100	100	100	238	100	58,0
Pharmacie	Total Pharmacie polyvalente et hospitalière	2 656	100	167	100	2 823	100	94,1
Psychiatrie	Total Psychiatrie polyvalente	4 661	100	523	100	5 184	100	89,9
Radiologie	médecine nucléaire	189	13,9	11	4,1	200	12,3	94,5
	radiologie et imagerie médicale	1 168	86,1	256	95,9	1 424	87,7	82,0
	<b>Total Radiologie</b>	<b>1 357</b>	<b>100</b>	<b>267</b>	<b>100</b>	<b>1 624</b>	<b>100</b>	<b>83,6</b>
<b>Effectif total</b>		<b>40 813</b>		<b>4 314</b>		<b>45 127</b>		<b>90,4</b>

Source : CNG-SIGMED

### II.3 / Répartition des effectifs rémunérés des PH par sexe et par âge

Quel que soit le statut, la part des femmes poursuit sa progression. Elle est de 53,5% en 2021 (52,8 % en 2020, + 0,7 point) chez les PH temps plein et de 49,9 % (49,2 % en 2020 + 0,7 point) chez les PH temps partiel. Le ratio hommes/femmes progresse avec l'âge quel que soit le statut. Alors que les femmes sont plus nombreuses que les hommes dans les classes d'âges les plus jeunes, la distribution s'inverse et le ratio devient supérieur à 1 à partir de 55 ans quel que soit le statut. Pour les tranches d'âges de 55 à 59 ans, il s'établit ainsi à 1,1 pour les PH temps plein et à 1,3 pour les PH temps partiel.

#### II.3.1 / PH Temps plein

La part des PH de moins de 40 ans poursuit sa progression. Après une croissance de +0,3 point par an depuis 2018, cette part s'établit à 22,0 % en 2021, soit une croissance de 0,5 point en 2020. Cette part est de 26,7 % (26,4 % en 2020) pour les femmes, contre 16,6 % (16,1 % en 2020) pour les hommes. Au 1<sup>er</sup> janvier 2021, les **PH temps plein** sont âgés en moyenne de 49,1 ans. Comme en 2020, les femmes ont un âge moyen inférieur à celui des hommes de 3,8 ans. Un quart parmi les plus jeunes ont moins de 39 ans et la moitié moins de 47 ans. Alors que la moitié des hommes a moins de 52 ans, un quart parmi les plus âgés a plus de 59 ans.

#### II.3.2 / PH Temps partiel

Les praticiens de moins de 40 ans représentent 13,0 % (12,3 % en 2020) des PH temps partiel. Cette part est de 18,0 % (+0,9 point) pour les femmes contre 8,0 % (7,7 % en 2020) des hommes.

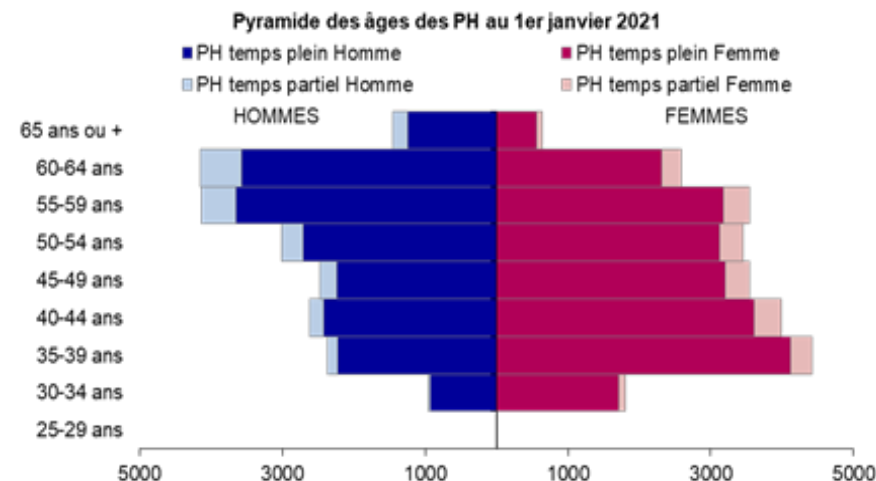
L'âge moyen est de 51,9 ans. Les hommes sont plus âgés, puisqu'ils ont en moyenne 54,5 ans, soit 5,3 ans (4,9 ans en 2020) de plus que les femmes. Un quart parmi les plus âgés des PH hommes a plus de 62 ans, alors que pour les femmes ce seuil se situe à 57 ans.

**Tableau 4 :** Effectifs rémunérés des PH par sexe et par tranche d'âge

Tranches d'âges	PH temps plein				PH temps partiel			
	Femme	Homme	Ensemble	Ratio H/F	Femme	Homme	Ensemble	Ratio H/F
25-29 ans	6	0	6	0,0			0	-
30-34 ans	1 718	926	2 644	0,5	90	32	122	0,4
35-39 ans	4 117	2 223	6 340	0,5	298	141	439	0,5
40-44 ans	3 613	2 426	6 039	0,7	373	185	558	0,5
45-49 ans	3 208	2 239	5 447	0,7	339	231	570	0,7
50-54 ans	3 121	2 706	5 827	0,9	332	301	633	0,9
55-59 ans	3 175	3 644	6 819	1,1	368	491	859	1,3
60-64 ans	2 312	3 576	5 888	1,5	278	567	845	2,0
65 ans ou +	565	1 238	1 803	2,2	73	215	288	2,9
<b>Ensemble</b>	<b>21 835</b>	<b>18 978</b>	<b>40 813</b>	<b>0,9</b>	<b>2 151</b>	<b>2 163</b>	<b>4 314</b>	<b>1,0</b>
<b>Part en %</b>	<b>53,5</b>	<b>46,5</b>	<b>100</b>	-	<b>49,9</b>	<b>50,1</b>	<b>100</b>	-
<b>Age moyen</b>	<b>47,3 ans</b>	<b>51,1 ans</b>	<b>49,1 ans</b>	-	<b>49,2 ans</b>	<b>54,5 ans</b>	<b>51,9 ans</b>	-
<b>Quantiles</b>								
<b>Age 75% Q3</b>	<b>54,9 ans</b>	<b>59,0 ans</b>	<b>57,1 ans</b>	-	<b>56,3 ans</b>	<b>61,1 ans</b>	<b>59,3 ans</b>	-
<b>Age médian</b>	<b>46,2 ans</b>	<b>51,9 ans</b>	<b>48,8 ans</b>	-	<b>48,5 ans</b>	<b>56,1 ans</b>	<b>52,7 ans</b>	-
<b>Age 25% Q1</b>	<b>38,4 ans</b>	<b>42,0 ans</b>	<b>39,8 ans</b>	-	<b>41,1 ans</b>	<b>47,8 ans</b>	<b>43,6 ans</b>	-

Source : CNG-SIGMED

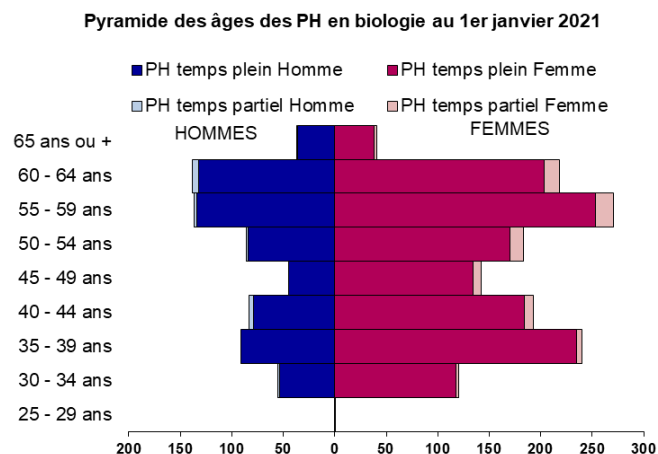
**Figure 1 :** Pyramide des âges des PH au 1<sup>er</sup> janvier 2021



### II.3.3 / Pyramides des âges selon la discipline

L'âge moyen des PH (49,3 ans, - 0,2 an depuis 2020) ralentit sa diminution en 2021 après un rajeunissement continu observé ces dernières années. La moitié des PH (**temps plein et temps partiel**) est âgée de moins de 50,0 ans. Cette médiane est de 47 ans pour les femmes et de 53 ans pour les hommes.

Figure 2 : Pyramide des âges des PH - Biologie



Source : CNG-SIGMED

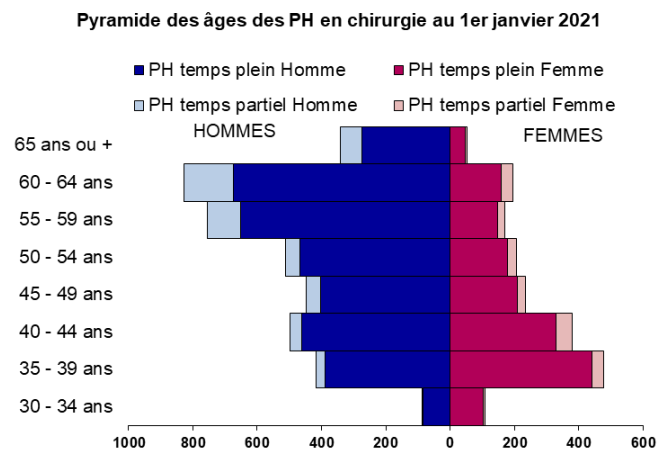
### Biologie

Comme les années précédentes la biologie reste une profession à majorité féminine. Le ratio H/F est nettement plus faible pour les PH temps partiel (0,23) que pour les PH temps plein (0,49). La part des femmes se stabilise depuis 2020 pour les PH temps plein (67,1 %, +0,1 point) et diminue pour les PH temps partiel (81,1 %, -1,1 point).

L'âge moyen des biologistes se stabilise à 49,4 ans (- 0,1 an), l'âge médian à 50,1 ans.

Discipline :		Biologie				
Statut	Nombre	Age moyen	Age 25% Q1	Age 50% médian	Age 75% Q3	Ratio H/F
PH temps plein	1 991	49,3	38,5	49,8	57,7	0,49
PH temps partiel	90	52,7	44,5	54,0	59,3	0,23
Ensemble	2 081	49,4	38,7	50,1	57,8	0,48

Figure 3 : Pyramide des âges des PH – Chirurgie



Source : CNG-SIGMED

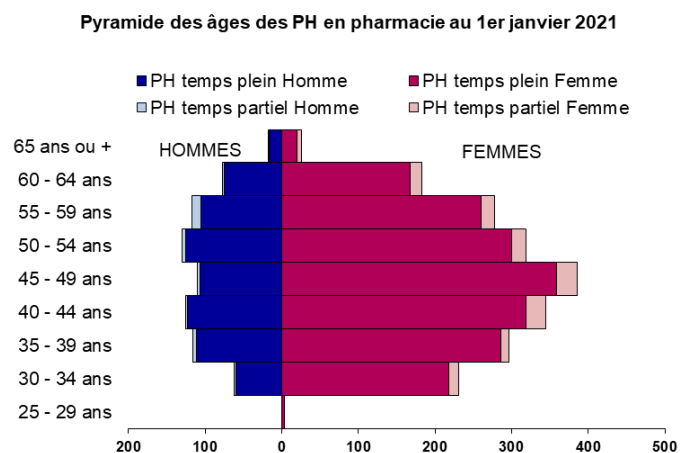
### Chirurgie

La chirurgie reste une discipline à dominante masculine. Le ratio H/F est plus élevé pour les PH temps partiel : 2,23 et demeure plus du double pour les PH temps plein. Cependant, la part des hommes continue sa diminution dans la profession depuis quelques années. Elle est passée à 67,9 % (-0,9 point) chez les PH temps plein à 69,0 % (-1,6 point) chez les PH temps partiel. L'âge moyen des chirurgiens (50,5 ans) tous statuts confondus reste stable depuis 2019. Par ailleurs, l'âge moyen du quart des chirurgiens les plus âgés s'établit à 58,8 ans pour les PH temps plein et à 61,5 ans pour les temps partiel.

Discipline :		Chirurgie				
Statut	Nombre	Age moyen	Age 25% Q1	Age 50% médian	Age 75% Q3	Ratio H/F
PH temps plein	5 019	50,0	40,0	49,3	58,3	2,11
PH temps partiel	697	53,8	44,6	55,8	61,5	2,23
Ensemble	5 716	50,5	40,5	49,9	58,8	2,13



Figure 6 : Pyramide des âges des PH - Pharmacie



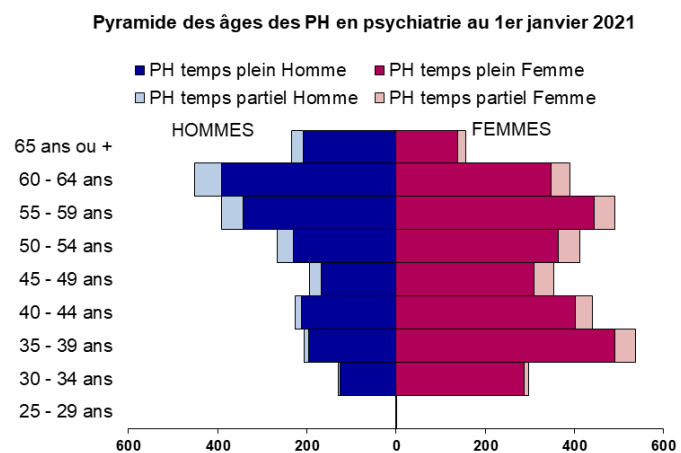
Source : CNG-SIGMED

### Pharmacie

Les femmes restent majoritaires dans cette discipline. Tous statuts confondus (**PH temps plein** et **temps partiel**) le ratio H/F se stabilise à 0,37. Elles représentent 72,7 % (-0,1 point) des PH exerçant en **pharmacie** chez les **PH temps plein** et 81,4 % (-1,9 point) chez les **PH temps partiel**. L'âge médian tous statuts confondus, reste stable et enregistré 46,2 ans au 1<sup>er</sup> janvier 2021.

Discipline :		Pharmacie				
Statut	Nombre	Age moyen	Age 25% Q1	Age 50% médian	Age 75% Q3	Ratio H/F
PH temps plein	2 656	46,9	38,8	46,0	53,7	0,38
PH temps partiel	167	48,7	40,8	47,7	56,6	0,23
Ensemble	2 823	47,0	38,9	46,2	53,8	0,37

Figure 7 : Pyramide des âges des PH - Psychiatrie



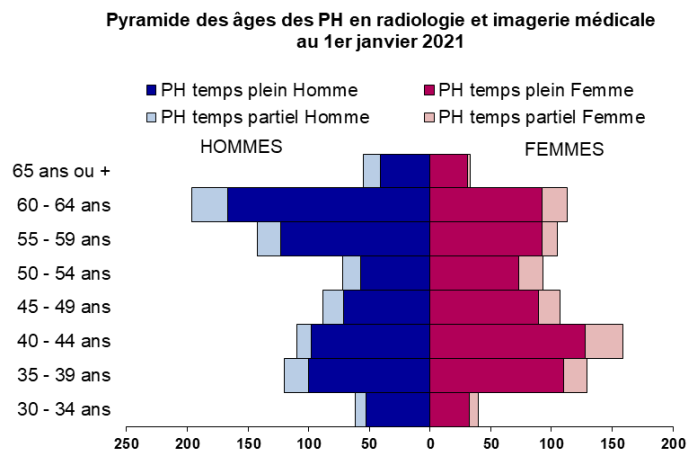
Source : CNG-SIGMED

### Psychiatrie

La féminisation de la **psychiatrie**, se poursuit pour s'établir à 59,4 % de l'ensemble des PH au 1<sup>er</sup> janvier 2021 (58,7 % au 1<sup>er</sup> janvier 2020). Cette part s'élève à 59,8 % des PH femmes (59,0 % au 1<sup>er</sup> janvier 2020) exerçant chez les **PH temps plein** et 56,3 % (comme en 2020) chez les **PH temps partiel**. L'âge médian tous statuts confondus (**PH temps plein** et **temps partiel**) diminue très légèrement en 2021 (50,6 ans au 1<sup>er</sup> janvier 2021 contre 50,8 ans au 1<sup>er</sup> janvier 2020).

Discipline :		Psychiatrie				
Statut	Nombre	Age moyen	Age 25% Q1	Age 50% médian	Age 75% Q3	Ratio H/F
PH temps plein	4 661	49,7	39,4	50,2	58,4	0,67
PH temps partiel	523	52,2	44,1	52,8	59,7	0,77
Ensemble	5 184	50,0	39,7	50,6	58,6	0,68

**Figure 8 : Pyramide des âges des PH – Radiologie**



Source : CNG-SIGMED

### Radiologie

La progression des femmes continue de croître légèrement dans la discipline. La part des femmes est de 48,0 % (47,4 % au 1<sup>er</sup> janvier 2020) quel que soit le statut, 47,7 % (47,1 % au 1<sup>er</sup> janvier 2020) chez les **PH temps plein** et 49,4 % (48,9 % au 1<sup>er</sup> janvier 2020) chez les **PH temps partiel**. L'âge moyen est de 49,7 ans, l'âge médian de 48,7 ans, il a diminué de 1,2 ans depuis 2020.

Discipline :		Radiologie				
Statut	Nombre	Age moyen	Age 25% Q1	Age 50% médian	Age 75% Q3	Ratio H/F
<b>PH temps plein</b>	1 357	49,7	39,7	48,6	58,7	1,10
<b>PH temps partiel</b>	267	49,7	40,4	49,0	58,9	1,02
<b>Ensemble</b>	1 624	49,7	39,8	48,7	58,7	1,08

### II.3.4 / Age moyen et âge médian par spécialité

Quel que soit le statut, l'âge moyen varie fortement selon la spécialité. Pour l'ensemble des PH, l'âge moyen varie de 36,6 ans (chirurgie orale) à 60,8 ans (stomatologie), avec une moyenne globale de 49,3 ans. Le premier quartile (25% des plus jeunes) varie entre 31 ans (chirurgie orale) et 59 ans (stomatologie).

S'agissant des **PH temps plein**, l'âge moyen varie de 37,3 ans (chirurgie orale) à 60,4 ans (biophysique) avec une moyenne globale toutes spécialités confondues de 49,1 ans. Pour les **PH à temps partiel**, 10 spécialités affichent un âge moyen supérieur ou égal à 58 ans. Cela concerne en particulier les praticiens hospitaliers des disciplines biologie et médecine.



Tableau 5 : Age moyen par spécialité et statut

Disciplines	Spécialités	PH temps plein		PH temps partiel		Ensemble	
		Effectif	Age moyen	Effectif	Age moyen	Effectif	Age moyen
Biologie	bactériologie-virologie, hygiène hospitalière	155	57,4	4	60,5	159	57,4
	biochimie	141	58,4	5	59,4	146	58,4
	biologie cellulaire, histologie, biologie du développement et de la reproduction	30	54,1	2	54,0	32	54,1
	biologie médicale	1 407	45,9	65	50,3	1 472	46,0
	biophysique	16	60,4			16	60,4
	génétique	34	55,7	2	58,5	36	55,9
	hématologie biologique	141	57,0	6	58,2	147	57,0
	immunologie biologique	40	58,3	3	60,0	43	58,4
	parasitologie	13	58,9	3	58,7	16	58,9
	toxicologie et pharmacologie	14	59,2			14	59,2
	<b>Total Biologie</b>	<b>1 991</b>	<b>49,3</b>	<b>90</b>	<b>52,7</b>	<b>2 081</b>	<b>49,4</b>
Chirurgie	chirurgie générale	298	50,9	13	56,3	311	51,2
	chirurgie maxillo-faciale	75	45,7	20	50,0	95	46,6
	chirurgie orale	7	37,3	2	34,0	9	36,6
	chirurgie orthopédique et traumatologique	884	51,5	55	52,5	939	51,6
	chirurgie plastique reconstructrice et esthétique	61	43,3	28	50,8	89	45,6
	chirurgie pédiatrique	175	49,3	21	53,5	196	49,7
	chirurgie thoracique et cardio-vasculaire	188	49,3	12	56,3	200	49,7
	chirurgie vasculaire	134	49,8	13	51,8	147	49,9
	chirurgie viscérale et digestive	623	52,2	21	56,4	644	52,4
	gynécologie obstétrique	1 430	49,6	185	53,5	1 615	50,1
	neurochirurgie	158	48,8	4	44,0	162	48,6
	ophtalmologie	231	48,5	132	51,8	363	49,7
	oto-rhino-laryngologie - chirurgie cervico-faciale	396	48,7	135	56,1	531	50,6
	stomatologie	21	59,6	31	61,7	52	60,8
	urologie	338	48,6	25	53,0	363	48,9
<b>Total Chirurgie</b>	<b>5 019</b>	<b>50,0</b>	<b>697</b>	<b>53,8</b>	<b>5 716</b>	<b>50,5</b>	

Disciplines	Spécialités	PH temps plein		PH temps partiel		Ensemble	
		Effectif	Age moyen	Effectif	Age moyen	Effectif	Age moyen
Médecine	allergologie	3	53,3	4	55,8	7	54,7
	anatomie et cytologie pathologiques	328	50,2	43	54,4	371	50,7
	anesthésie-réanimation	3 442	50,3	220	49,9	3 662	50,2
	dermatologie et vénéréologie	217	46,1	45	51,3	262	47,0
	endocrinologie-diabétologie-nutrition	484	47,2	67	50,1	551	47,5
	explorations fonctionnelles	36	57,6	5	59,2	41	57,8
	gynécologie médicale	50	40,2	14	46,7	64	41,6
	génétique médicale	93	46,9	5	56,2	98	47,4
	gériatrie	2 239	50,5	154	53,3	2 393	50,7
	hygiène hospitalière	205	48,6	15	52,7	220	48,9
	hématologie	361	48,4	8	51,5	369	48,5
	hémobiologie transfusion	98	60,0	3	64,0	101	60,1
	hépato-gastro-entérologie	853	48,6	85	54,8	938	49,2
	immunologie clinique	8	44,5	1	44,0	9	44,4
	maladies infectieuses et tropicales	309	44,2	13	44,2	322	44,2
	médecine cardiovasculaire	1 164	48,2	184	55,7	1 348	49,3
	médecine d'urgence	4 316	48,7	509	49,6	4 825	48,8
	médecine et santé au travail	84	52,3	3	52,3	87	52,3
	médecine générale	3 220	50,2	407	52,8	3 627	50,5
	médecine intensive-réanimation	584	49,5	8	49,4	592	49,5
	médecine interne et immunologie clinique	610	49,6	14	52,7	624	49,6
	médecine légale et expertises médicales	110	46,0	15	46,7	125	46,1
	médecine physique et de réadaptation	372	50,1	24	53,4	396	50,3
	médecine vasculaire	11	40,8	2	34,0	13	39,8
	neurologie	908	46,8	74	53,0	982	47,3
	néphrologie	509	47,9	32	52,0	541	48,1
	oncologie	273	48,4	17	51,4	290	48,6
	oncologie radiothérapie	127	49,1	8	50,6	135	49,2
	pharmacologie clinique et toxicologie	77	45,0	6	41,5	83	44,8
	pneumologie	753	49,7	87	55,8	840	50,4
	pédiatrie	2 393	47,7	332	51,0	2 725	48,1
rhumatologie	313	47,3	53	53,4	366	48,2	
santé publique	441	51,4	13	49,9	454	51,4	
<b>Total Médecine</b>		<b>24 991</b>	<b>49,1</b>	<b>2 470</b>	<b>51,8</b>	<b>27 461</b>	<b>49,4</b>

Disciplines	Spécialités	PH temps plein		PH temps partiel		Ensemble	
		Effectif	Age moyen	Effectif	Age moyen	Effectif	Age moyen
Odontologie	Total odontologie polyvalente	138	48,0	100	49,6	238	48,7
Pharmacie	Total pharmacie polyvalente et hospitalière	2 656	46,9	167	48,7	2 823	47,0
Psychiatrie	Total psychiatrie	4 661	49,7	523	52,2	5 184	50,0
Radiologie	médecine nucléaire	189	46,4	11	48,7	200	46,5
	radiologie et imagerie médicale	1 168	50,2	256	49,7	1 424	50,1
	<b>Total Radiologie</b>	<b>1 357</b>	<b>49,7</b>	<b>267</b>	<b>49,7</b>	<b>1 624</b>	<b>49,7</b>
<b>Effectif Total</b>		<b>40 813</b>	<b>49,1</b>	<b>4 314</b>	<b>51,9</b>	<b>45 127</b>	<b>49,3</b>

Source : CNG-SIGMED

## II.4 / Répartition des PH par échelon selon le sexe

Suite au décret n° 2020-1182 du 28 septembre 2020 relatif à la modification de la grille des émoluments des praticiens hospitaliers à temps plein et des praticiens des hôpitaux à temps partiel, les praticiens sont classés en 10 échelons (passage de 13 à 10 échelons).

*Le décret du 28/12/2020 complète celui du 28/09 et crée 3 nouveaux échelons sommitaux, soit 13 échelons au total.*

*Les praticiens au 10ème échelon sont reclassés dans les nouveaux échelons ainsi créés, en fonction de leur ancienneté, au 1er janvier 2021.*

27,7 % des **PH temps partiel** sont positionnés au 10<sup>ème</sup> échelon, contre 27,4 % des **PH temps plein**. Cependant, comme les années précédentes, on observe des disparités entre les hommes et les femmes. Si les femmes **PH temps plein** sont 21,1 % à être positionnées au 10<sup>ème</sup> échelon, les hommes le sont à 34,5 % (au 1<sup>er</sup> janvier 2020, on comptait 20,4 % de PH femmes au 13<sup>ème</sup> échelon contre 33,3 % de PH hommes).

De plus, au 1<sup>er</sup> janvier 2021, 55,8 % des femmes se situent entre les 6<sup>ème</sup> et 10<sup>ème</sup> échelons, contre 67,7 % des hommes (en 2020 on comptait 56,2 % des femmes entre les 9<sup>ème</sup> et 13<sup>ème</sup> échelons, contre 68,4 % des hommes).

De même pour les **PH temps partiel**, les femmes sont 18,2 % au 10<sup>ème</sup> échelon, contre 37,1 % des hommes (en 2020, 18,6 % des PH femmes étaient au 13<sup>ème</sup> échelon, contre 34,3 % des PH hommes).

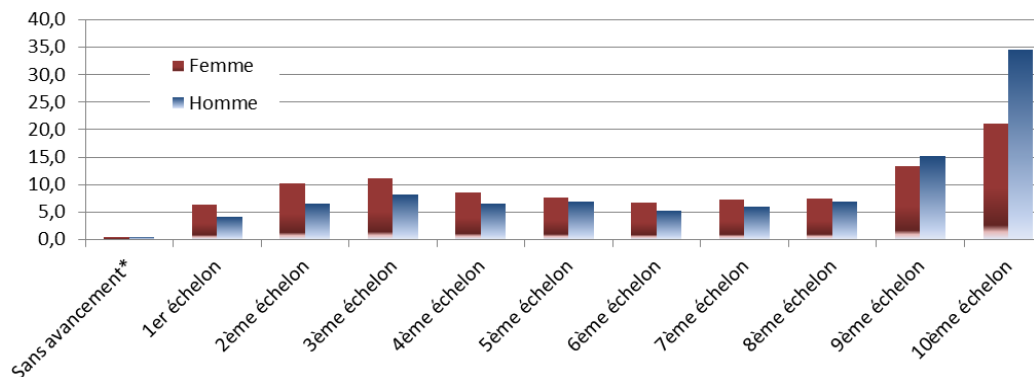
**Tableau 6 : Répartition des PH par échelon selon le sexe et le statut**

Echelon	PH temps plein						PH temps partiel					
	Femme		Homme		Ensemble		Femme		Homme		Ensemble	
	Effectif	%	Effectif	%	Effectif	%	Effectif	%	Effectif	%	Effectif	%
Sans avancement*	102	0,5	69	0,4	<b>171</b>	0,4	16	0,7	13	0,6	<b>29</b>	0,7
1er échelon	1 368	6,3	774	4,1	<b>2 142</b>	5,2	114	5,3	43	2,0	<b>157</b>	3,6
2ème échelon	2 233	10,2	1 216	6,4	<b>3 449</b>	8,5	184	8,6	76	3,5	<b>260</b>	6,0
3ème échelon	2 413	11,1	1 545	8,1	<b>3 958</b>	9,7	194	9,0	106	4,9	<b>300</b>	7,0
4ème échelon	1 877	8,6	1 228	6,5	<b>3 105</b>	7,6	176	8,2	103	4,8	<b>279</b>	6,5
5ème échelon	1 653	7,6	1 295	6,8	<b>2 948</b>	7,2	198	9,2	144	6,7	<b>342</b>	7,9
6ème échelon	1 470	6,7	984	5,2	<b>2 454</b>	6,0	162	7,5	137	6,3	<b>299</b>	6,9
7ème échelon	1 576	7,2	1 125	5,9	<b>2 701</b>	6,6	195	9,1	146	6,7	<b>341</b>	7,9
8ème échelon	1 615	7,4	1 298	6,8	<b>2 913</b>	7,1	179	8,3	195	9,0	<b>374</b>	8,7
9ème échelon	2 917	13,4	2 892	15,2	<b>5 809</b>	14,2	342	15,9	397	18,4	<b>739</b>	17,1
10ème échelon	4 611	21,1	6 552	34,5	<b>11 163</b>	27,4	391	18,2	803	37,1	<b>1 194</b>	27,7
<b>Ensemble</b>	<b>21 835</b>	<b>100,0</b>	<b>18 978</b>	<b>100,0</b>	<b>40 813</b>	<b>100,0</b>	<b>2151</b>	<b>100,0</b>	<b>2 163</b>	<b>100,0</b>	<b>4 314</b>	<b>100,0</b>

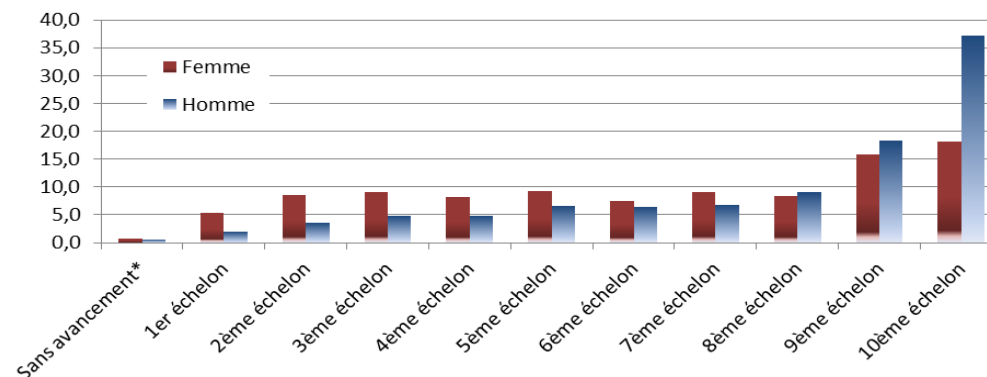
Source : CNG-SIGMED

\* Les praticiens « sans avancement » correspondent aux lauréats du concours de praticien des établissements publics de santé nommés praticiens hospitaliers temps plein ou praticiens des hôpitaux temps partiel à titre probatoire n'ayant pas encore transmis leur grille de classement dans la carrière au Centre National de Gestion

**Graphique 2 : Répartition des PH Temps plein selon l'échelon et le sexe**



**Graphique 3 : Répartition des PH Temps partiel selon l'échelon et le sexe**



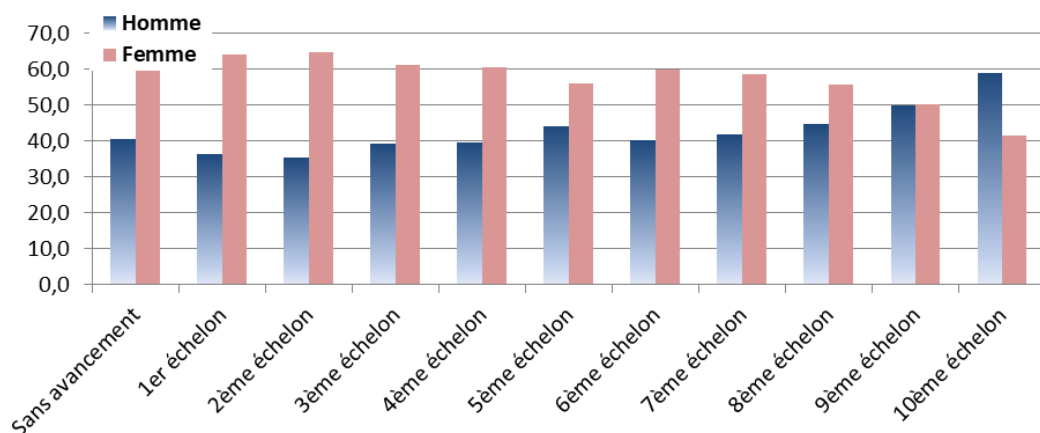
**Tableau 7 : Répartition par sexe des PH Temps plein et Temps partiel dans chaque échelon**

Echelon	PH temps plein						PH temps partiel					
	Femme		Homme		Ensemble		Femme		Homme		Ensemble	
	Effectif	%	Effectif	%	Effectif	%	Effectif	%	Effectif	%	Effectif	%
Sans avancement	102	59,6	69	40,4	171	100,0	16	55,2	13	44,8	29	100,0
1er échelon	1 368	63,9	774	36,1	2 142	100,0	114	72,6	43	27,4	157	100,0
2ème échelon	2 233	64,7	1 216	35,3	3 449	100,0	184	70,8	76	29,2	260	100,0
3ème échelon	2 413	61,0	1 545	39,0	3 958	100,0	194	64,7	106	35,3	300	100,0
4ème échelon	1 877	60,5	1 228	39,5	3 105	100,0	176	63,1	103	36,9	279	100,0
5ème échelon	1 653	56,1	1 295	43,9	2 948	100,0	198	57,9	144	42,1	342	100,0
6ème échelon	1 470	59,9	984	40,1	2 454	100,0	162	54,2	137	45,8	299	100,0
7ème échelon	1 576	58,3	1 125	41,7	2 701	100,0	195	57,2	146	42,8	341	100,0
8ème échelon	1 615	55,4	1 298	44,6	2 913	100,0	179	47,9	195	52,1	374	100,0
9ème échelon	2 917	50,2	2 892	49,8	5 809	100,0	342	46,3	397	53,7	739	100,0
10ème échelon	4 611	41,3	6 552	58,7	11 163	100,0	391	32,7	803	67,3	1 194	100,0
<b>Ensemble</b>	<b>21 835</b>	<b>53,5</b>	<b>18 978</b>	<b>46,5</b>	<b>40 813</b>	<b>100,0</b>	<b>2 151</b>	<b>49,9</b>	<b>2 163</b>	<b>50,1</b>	<b>4 314</b>	<b>100,0</b>

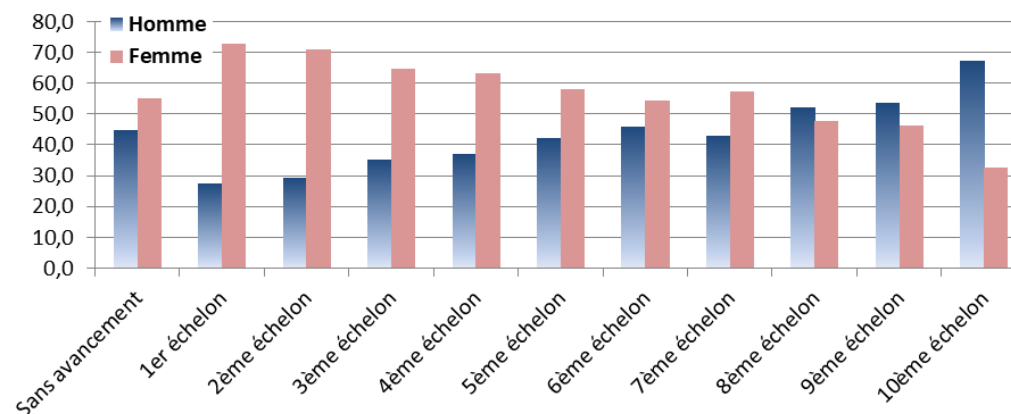
Source : CNG-SIGMED

Une présence féminine plus importante est observée entre les 1<sup>er</sup> et 9<sup>ème</sup> échelons pour les **PH temps plein** et entre les 1<sup>er</sup> et 7<sup>ème</sup> échelons pour les **PH temps partiel** (en 2020 entre les 1<sup>er</sup> et 11<sup>ème</sup> échelons pour les **PH temps plein** et entre les 1<sup>er</sup> et 10<sup>ème</sup> échelons pour les **PH temps partiel**).

**Graphique 4 : Répartition par sexe des PH Temps plein dans chaque échelon**



**Graphique 5 : Répartition par sexe des PH Temps partiel dans chaque échelon**

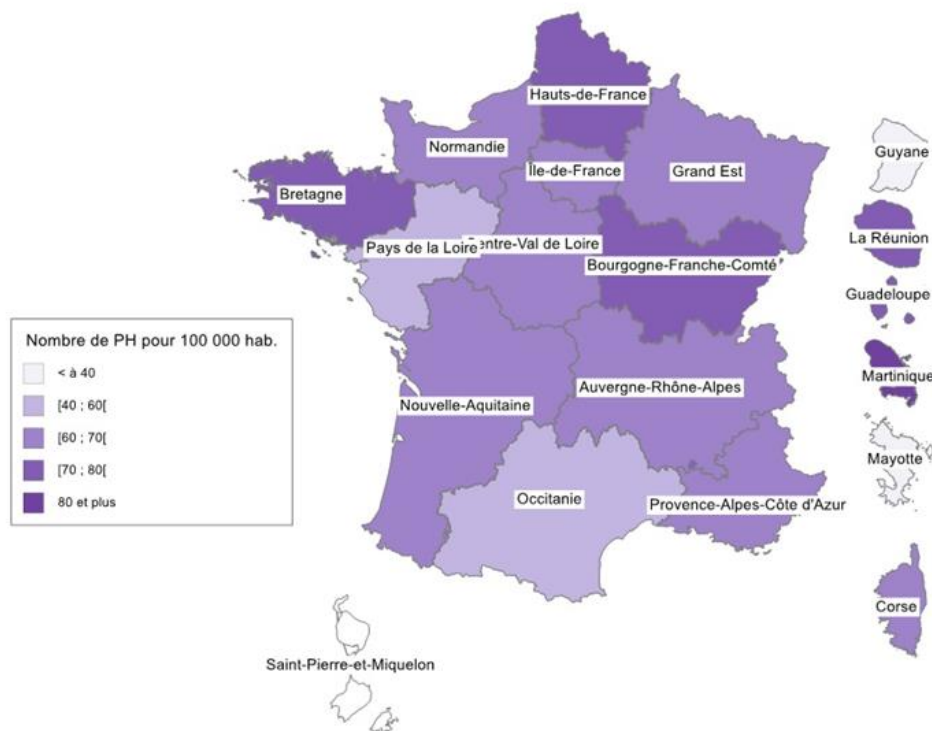


A noter au 1er janvier 2021 la part importante des PH hommes au 10<sup>ème</sup> échelon : 58,7 % pour les PH à **plein temps** et 67,3 % pour les **PH temps partiel**.

## II.5 / Densité et effectifs rémunérés des PH par région

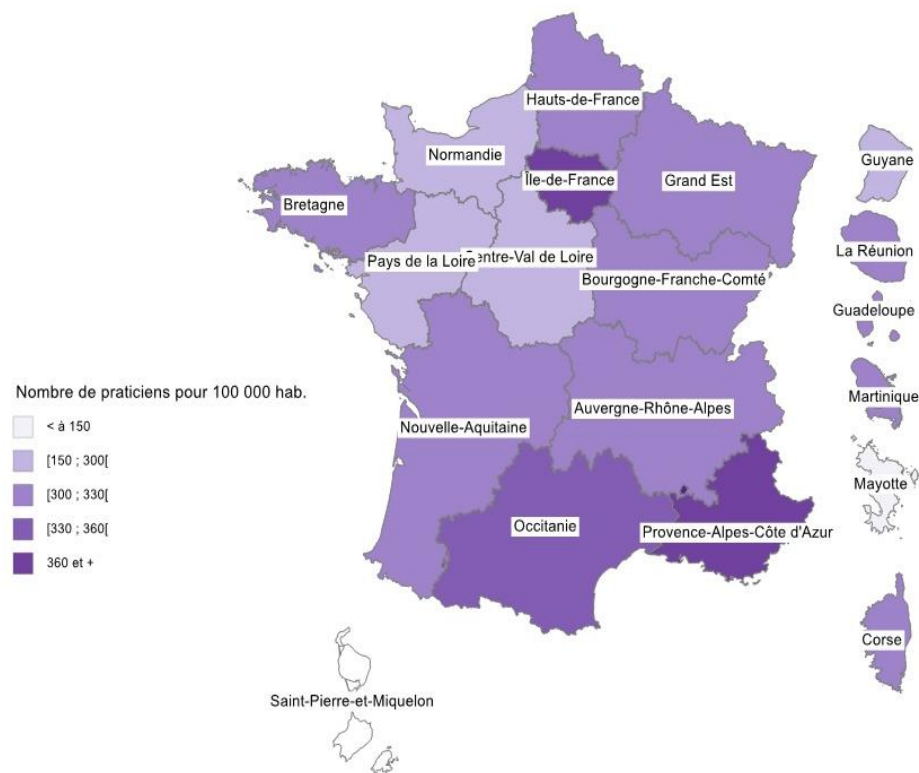
Selon le **Répertoire Partagé des Professionnels de Santé** (RPPS), la densité des médecins s'établit à 339,4 médecins pour 100 000 habitants au 1<sup>er</sup> janvier 2020, contre 339,2 en 2019, soit une quasi stabilité (+0,2). Le RPPS confirme une forte concentration de médecins en Ile-de-France, en Provence-Alpes-Côte d'Azur et en Occitanie.

Densité des PH au 01/01/2021



Source CNG-SIGMED

Densité de l'ensemble des praticiens (Données RPPS) au 01/01/2020



Source Drees-RPPS

Le **Centre National de Gestion** (CNG) comptabilise pour sa part, **66,9 PH** pour 100 000 habitants au 1<sup>er</sup> janvier 2021 contre **67,1 PH** pour 100 000 habitants au 1<sup>er</sup> janvier 2020, soit une légère diminution de **0,2 PH** pour 100 000 habitants.

### II.5.1 / Régions les plus dotées en PH

Au 1<sup>er</sup> janvier 2021, **10 régions** connaissent une densité supérieure à celle observée au niveau national de 66,9 PH pour 100 000 habitants contre 67,1 au 1<sup>er</sup> janvier 2020. Se retrouvent en tête du classement pour 2021, 4 régions : la Martinique qui affiche la densité la plus élevée avec 82,8 PH pour 100 000 habitants (80,7 en 2020), les Hauts-de-France (74,3, -0,5), la Réunion (73,9, + 4,8), la Bourgogne-Franche-Comté (72,9, + 0,7) et la Bretagne (72,8, + 0,1). En effet, la Nouvelle Aquitaine qui affichait une densité égale au taux moyen national en 2020 enregistre en 2021 une densité plus forte.

### II.5.2 / Régions les moins dotées en PH

**Comme en 2020, 8 régions** ont une densité inférieure à celle observée au niveau national de 66,9 PH pour 100 000 habitants.

En France Métropolitaine, les plus faibles densités de PH sont enregistrées dans les Pays de la Loire (57,8, +0,7 PH pour 100 000 habitants), en région Occitanie (58,5, -1,2 PH pour 100 000 habitants) et en Centre-Val de Loire (63,3, -0,5 PH pour 100 000 habitants).

Dans les DOM, si la Martinique, la Guadeloupe et la Réunion affichent une densité supérieure à la moyenne nationale, en revanche, Mayotte (38,8) et la Guyane (27,5) se distinguent par des densités relativement faibles. Il convient de relever la baisse significative de la densité de la Guyane qui était de 31,3 PH pour 100 000 habitants au 1<sup>er</sup> janvier 2020 et de 36,4 au 1<sup>er</sup> janvier 2019



**Tableau 8 : Densité et effectifs rémunérés des PH par région**

Régions	Source CNG-SIGMED au 01/01/2020				Source CNG-SIGMED au 01/01/2021				Evolution PH temps plein entre 2020 et 2021 (en %)	Evolution PH temps partiel entre 2020 et 2021 (en %)	Source Drees – RPPS* au 01/01/2020		
	PH temps plein	PH temps partiel	Ensemble	Nombre de PH p. 100 000	PH temps plein	PH temps partiel	Ensemble	Nombre de PH p. 100 000			Densité des médecins p. 100 000	Densité des médecins généralistes p. 100 000	Densité des médecins spécialistes p. 100 000
Auvergne-Rhône-Alpes	4 943	520	<b>5 463</b>	68,1	5 034	511	5 545	68,5	1,8	-1,7	343,2	157,5	185,7
Bourgogne-Franche-Comté	1 828	191	<b>2 019</b>	72,2	1 852	178	2 030	72,9	1,3	-6,8	302,1	144,8	157,3
Bretagne	2 278	143	<b>2 421</b>	72,7	2 322	133	2 455	72,8	1,9	-7,0	328,0	161,7	166,3
Centre-Val de Loire	1 500	138	<b>1 638</b>	63,8	1 486	136	1 622	63,3	-0,9	-1,4	261,7	121,9	139,7
Corse	200	24	<b>224</b>	66	203	27	230	65,9	1,5	12,5	305,4	154,9	150,5
Grand Est	3 462	274	<b>3 736</b>	67,7	3 467	266	3 733	67,6	0,1	-2,9	321,8	147,5	174,3
Hauts-de-France	4 111	360	<b>4 471</b>	74,8	4 085	354	4 439	74,3	-0,6	-1,7	301,9	143,8	158,1
Île-de-France	7 015	1 380	<b>8 395</b>	68,7	7 037	1362	8 399	68,1	0,3	-1,3	390,2	139,5	250,7
Normandie	2 040	169	<b>2 209</b>	66,6	2 039	163	2 202	66,6	0,0	-3,6	289,7	138,1	151,6
Nouvelle-Aquitaine	3 751	265	<b>4 016</b>	67,1	3 809	260	4 069	67,4	1,5	-1,9	343,2	165,9	177,4
Occitanie	3 166	354	<b>3 520</b>	59,7	3 160	339	3 499	58,5	-0,2	-4,2	357,8	166,7	191,1
Pays de la Loire	2 027	137	<b>2 164</b>	57,1	2 086	134	2 220	57,8	2,9	-2,2	296,3	146,3	150,0
Provence-Alpes-Côte d'Azur	2 885	386	<b>3 271</b>	64,7	2 908	391	3 299	64,8	0,8	1,3	408,2	175,6	232,6
<b>France Métropolitaine</b>	<b>39 206</b>	<b>4 341</b>	<b>43 547</b>	<b>67,2</b>	<b>39 488</b>	<b>4 254</b>	<b>43 742</b>	<b>67,0</b>	<b>0,7</b>	<b>-2,0</b>	<b>340,5</b>	<b>151,2</b>	<b>189,3</b>
Guadeloupe	268	12	<b>280</b>	73,2	255	9	264	70,2	-4,9	-25,0	302,9	149,0	154,0
Guyane	92	1	<b>93</b>	31,3	80	1	81	27,5	-13,0	0,0	220,4	140,7	79,7
Martinique	276	18	<b>294</b>	80,7	275	19	294	82,8	-0,4	5,6	305,4	145,8	159,6
La Réunion	573	26	<b>599</b>	69,1	609	25	634	73,9	6,3	-3,8	338,6	170,5	168,1
Mayotte	104	6	<b>110</b>	40,7	106	6	112	38,8	1,9	0,0	82,4	45,6	36,7
Saint-Pierre-et-Miquelon	0	0	<b>0</b>	-	0	0	0		-	-			
<b>Ensemble DOM-COM</b>	<b>1 313</b>	<b>63</b>	<b>1 376</b>	<b>63,1</b>	<b>1 325</b>	<b>60</b>	<b>1 385</b>	<b>63,8</b>	<b>0,9</b>	<b>-4,8</b>	<b>279,1</b>	<b>143,0</b>	<b>136,1</b>
<b>France entière</b>	<b>40 518</b>	<b>4 404</b>	<b>44 922</b>	<b>67,1</b>	<b>40 813</b>	<b>4 314</b>	<b>45 127</b>	<b>66,9</b>	<b>0,7</b>	<b>-2,0</b>	<b>339,4</b>	<b>151,3</b>	<b>188,0</b>

Source : CNG-SIGMED

### II.5.3 / Densité en PH et en médecins

Selon les données du RPPS (DREES), **2 régions** se démarquent avec une forte densité de médecins. Il s'agit des régions Provence-Alpes-Côte d'Azur (408,2, +0,2 médecin pour 100 000 habitants) et Ile-de-France (390,2, -5,2 médecins pour 100 000 habitants). Paca, la Réunion et l'Occitanie restent les régions plus dotées en médecins généralistes. Concernant les médecins spécialistes, les nombres pour 100 000 habitants les plus élevés sont observés en Ile-de-France (250,7), Provence-Alpes-Côte d'Azur (232,6) et Occitanie (191,1).

La comparaison faite entre le nombre de PH pour 100 000 habitants et celle des médecins recensés dans le RPPS montre que les régions bien dotées en PH par rapport à la moyenne nationale ne sont pas forcément celles qui sont les mieux pourvues en médecins, tous secteurs d'activité confondus, comme la Martinique par exemple ou encore Hauts-de-France ou la Bourgogne-Franche-Comté. Inversement, celles qui sont les mieux dotées en médecins ne le sont pas forcément en PH (régions Occitanie et Provence-Alpes-Côte d'Azur).

2 régions ont une densité supérieure à la moyenne nationale, tant pour les PH que pour l'ensemble des médecins, quel que soit leur secteur d'exercice. Il s'agit des régions Ile-de-France et Auvergne-Rhône-Alpes. A l'inverse, 6 régions se situent à un niveau inférieur, qu'il s'agisse des PH ou de l'ensemble des médecins pour 100 000 habitants. Les régions concernées sont le Centre-Val de Loire, la Corse, la Normandie, les Pays de la Loire, la Guyane et Mayotte.

Entre les 1<sup>er</sup> janvier 2020 et 2021, l'effectif des **PH temps plein** évolue différemment selon les régions. Alors qu'il progresse de 6,3 % à la Réunion et de 2,9 % dans les Pays de la Loire, il diminue de 4,9 % en Guadeloupe et de 0,9 % en Centre-Val de Loire. Pour la France entière, **9 régions** se situent au-dessus de la progression nationale de 0,7 % pour les **PH temps plein** : La Réunion, Pays de la Loire, Bretagne, Mayotte, Auvergne-Rhône-Alpes, Nouvelle-Aquitaine, Corse, Bourgogne-Franche-Comté et Provence-Alpes-Côte d'Azur.

S'agissant des **PH temps partiel**, seules 3 régions affichent une hausse des effectifs : la Corse avec 12,5 %, la Martinique avec 5,6 % et PACA avec 1,3%. Les plus fortes diminutions concernent la Guadeloupe (- 25,0 %, de 12 à 9 PH), la Bretagne (-7,0 %) et la Bourgogne-Franche-Comté (-6,8 %).

## II.6/Occupation statutaire des postes de PH

### II.6.1/ Taux de vacance statutaire des PH temps plein et temps partiel par région

Le taux de vacance statutaire est à considérer avec précaution comme mentionné dans l'avertissement ci-dessous, Ce taux pour les **PH temps plein** atteint cette année 31,6 % (30,3 % au 1er janvier 2020). Seule, La Réunion enregistre une diminution (- 2,8 points). S'agissant des **PH temps partiel**, le taux de vacance poursuit également sa progression, il atteint 52,6 % au 1<sup>er</sup> janvier 2021, contre 50,4 % en 2020. Deux régions enregistrent une diminution, la Corse (- 4,1 points) et la Martinique (-1,9 point).

**Tableau 9** : Occupation statutaire des postes de PH par région

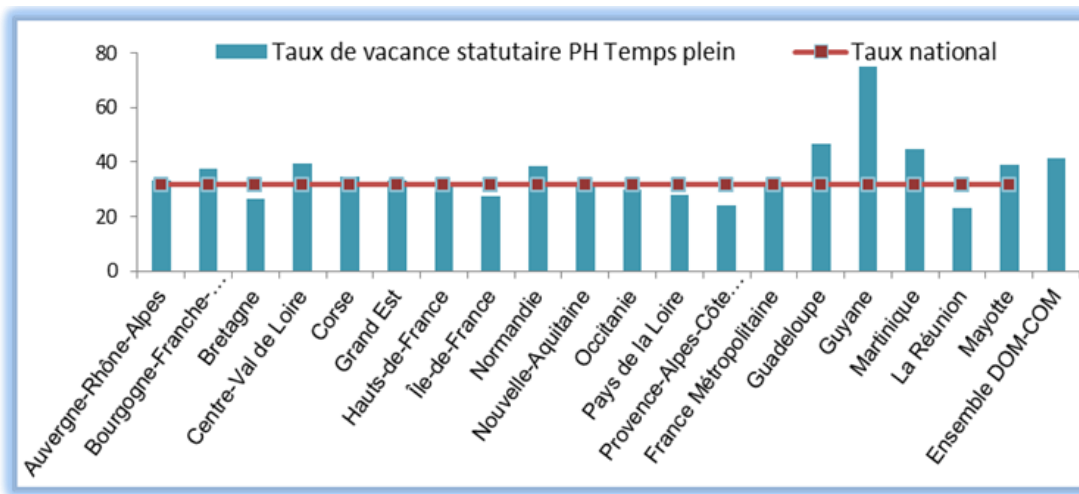
Régions	PH Temps plein				PH Temps partiel			
	Postes existants sur SIGMED	Postes occupés statutairement	Taux de vacance statutaire (en %)	Variation du taux entre 2020 et 2021 (en point)	Postes existants sur SIGMED	Postes occupés statutairement	Taux de vacance statutaire (en %)	Variation du taux entre 2020 et 2021 (en point)
Auvergne-Rhône-Alpes	7 519	5 020	33,2	0,5	1 118	510	54,4	1,2
Bourgogne-Franche-Comté	2 950	1 847	37,4	0,3	428	178	58,4	3,3
Bretagne	3 128	2 305	26,3	1,1	234	126	46,2	3,8
Centre-Val de Loire	2 446	1 483	39,4	1,7	387	136	64,9	1,7
Corse	311	203	34,7	0,3	48	27	43,8	-4,1
Grand Est	5 158	3 457	33,0	1,8	665	266	60,0	2,5
Hauts-de-France	6 070	4 075	32,9	1,7	860	351	59,2	1,5
Île-de-France	9 611	7 001	27,2	1,6	2 314	1 356	41,4	2,5
Normandie	3 305	2 035	38,4	1,6	526	163	69,0	2,5
Nouvelle-Aquitaine	5 533	3 795	31,4	1,5	605	259	57,2	3,4
Occitanie	4 475	3 141	29,8	2	622	337	45,8	1,7
Pays de la Loire	2 883	2 079	27,9	0,4	392	134	65,8	3,8
Provence-Alpes-Côte d'Azur	3 822	2 899	24,1	1,5	673	388	42,3	0,6
<b>France Métropolitaine</b>	<b>57 211</b>	<b>39 340</b>	<b>31,2</b>	<b>1,3</b>	<b>8 872</b>	<b>4 231</b>	<b>52,3</b>	<b>2,2</b>
Guadeloupe	473	253	46,5	3,5	44	9	79,5	6,8
Guyane	318	80	74,8	6,2	13	1	92,3	0
Martinique	489	271	44,6	1,6	52	18	65,4	-1,9
La Réunion	777	598	23,0	-2,8	47	25	46,8	1
Mayotte	174	106	39,1	0,8	14	6	57,1	0
<b>Ensemble DOM-COM</b>	<b>2 231</b>	<b>1 308</b>	<b>41,4</b>	<b>1,3</b>	<b>170</b>	<b>59</b>	<b>65,3</b>	<b>1,5</b>
<b>France entière</b>	<b>59 442</b>	<b>40 648</b>	<b>31,6</b>	<b>1,3</b>	<b>9 042</b>	<b>4 290</b>	<b>52,6</b>	<b>2,2</b>

Source : CNG-SIGMED

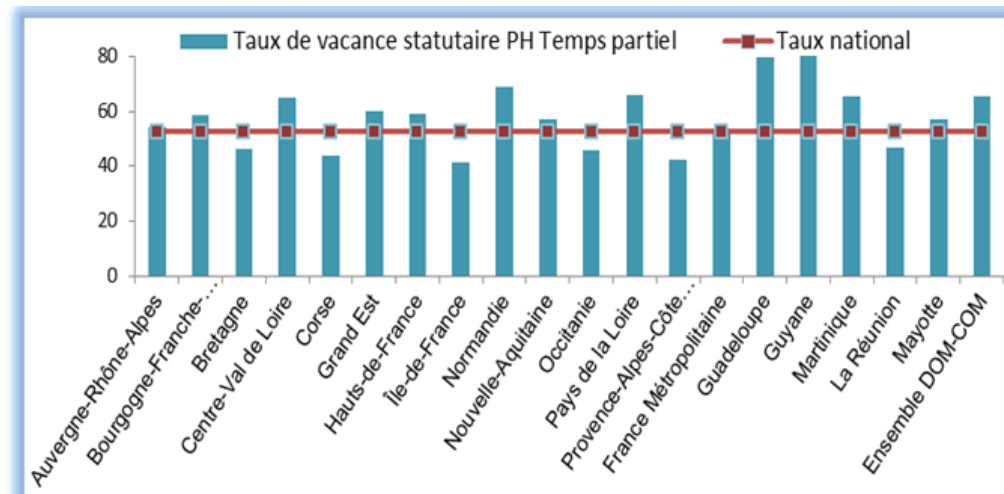
**Avertissement** : Ces données sont à utiliser avec précaution. Elles sont non seulement une photographie à un moment donné, le nombre de postes vacants variant de façon importante selon le moment où la statistique est produite, mais dépendent aussi fortement de la mise à jour des postes

existants dans SIGMED. De plus, les postes vacants peuvent être occupés par des praticiens contractuels. Le taux de vacance statutaire n'est donc pas le taux de vacance réel. Il est important de rappeler que les données de l'enquête nationale réalisée par le CNG en janvier 2017 sur les praticiens contractuels montraient que près d'un tiers des postes de PH à titre permanent étaient provisoirement occupés par des praticiens contractuels.

Graphique 6 : Taux de vacance statutaire PH Temps plein



Graphique 7 : Taux de vacance statutaire PH Temps partiel



## II.6.2/ Taux de vacance statutaire des PH Temps plein et Temps partiel par discipline

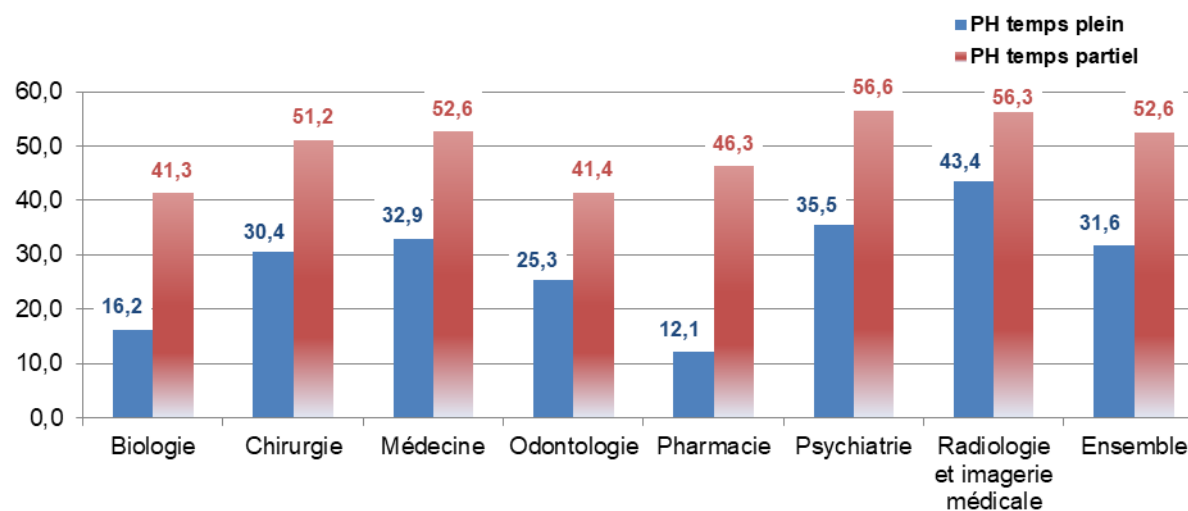
Comme déjà mentionné dans le paragraphe précédent, le taux de vacance statutaire est à considérer avec précaution, Le tableau des emplois affiche une hausse du taux de vacance statutaire pour l'ensemble des disciplines, quel que soit le statut, à l'exception des PH temps partiel en odontologie (-0,1 point). Chez les PH temps plein, le taux de vacance statutaire le plus élevé est relevé, comme en 2019 et 2020, en **radiologie et imagerie médicale** (43,4 %), tandis que le plus faible concerne la **pharmacie** (12,1 %). La psychiatrie et la radiologie connaissent les taux de vacance statutaire les plus forts chez les **PH temps partiel (respectivement 56,6 % et 56,3 %)**.

Tableau 10 : Emplois médicaux par discipline au 1er janvier 2021

Discipline	PH temps plein				PH temps partiel			
	Postes existants sur SIGMED	Postes occupés statutairement	Taux de vacance statutaire	Variation du taux entre 2020 et 2021 (en point)	Postes existants sur SIGMED	Postes occupés statutairement	Taux de vacance statutaire	Variation du taux entre 2020 et 2021 (en point)
			(en %)				(en %)	
Biologie	2 359	1 976	16,2	0,2	150	88	41,3	3,1
Chirurgie	7 202	5 009	30,4	0,9	1 421	694	51,2	3
Médecine	37 134	24 908	32,9	1,1	5 187	2 457	52,6	1,8
Odontologie	182	136	25,3	0,2	169	99	41,4	-0,1
Pharmacie	2 995	2 634	12,1	1,7	307	165	46,3	1,4
Psychiatrie	7 186	4 636	35,5	2,7	1 195	519	56,6	3,8
Radiologie et imagerie médicale	2 384	1 349	43,4	2	613	268	56,3	1,2
<b>Ensemble</b>	<b>59 442</b>	<b>40 648</b>	<b>31,6</b>	<b>1,3</b>	<b>9 042</b>	<b>4 290</b>	<b>52,6</b>	<b>2,2</b>

Source : CNG-SIGMED

Graphique 8 : Taux de vacance statutaire selon la discipline (en %)



## II.6.3/ Taux de vacance statutaire des PH Temps plein et Temps partiel par spécialités

Le tableau qui suit présente le taux de vacance statutaire par spécialité. Ce taux est très disparate et le faible effectif parfois enregistré dans certaines spécialités et statut rend difficile l'interprétation des taux de vacance statutaire de postes souvent élevés.

**Tableau 11 : Emplois médicaux par spécialités au 1er janvier 2021**

Taux de vacance statutaire selon la spécialité et le statut		PH Temps plein				PH Temps partiel			
		Postes existants sur SIGMED	Postes occupés statutairement	Taux de vacance statutaire (en %)	Variation du taux entre 2020 et 2021 (en point)	Postes existants sur SIGMED	Postes occupés statutairement	Taux de vacance statutaire	Variation du taux entre 2020 et 2021 (en point)
<b>Biologie</b>	<b>Total Biologie</b>	<b>2 359</b>	<b>1 976</b>	<b>16,2</b>	<b>0,2</b>	<b>150</b>	<b>88</b>	<b>41,3</b>	<b>3,1</b>
<b>Chirurgie</b>	chirurgie générale	426	287	32,6	3,2	25	12	52	15,6
	chirurgie maxillo-faciale	104	74	28,8	0,7	28	20	28,6	-2,4
	chirurgie orale	11	6	45,5	-11,6	4	2	50	-50
	chirurgie orthopédique et traumato.	1 221	881	27,8	-0,1	109	55	49,5	-3,4
	chirurgie pédiatrique	228	176	22,8	1,6	30	21	30	-3,3
	chirurgie plastique reconstr. et esthét.	91	63	30,8	2,9	40	28	30	1,1
	chirurgie thoracique et cardio-vasculaire	236	193	18,2	1	17	13	23,5	4,7
	chirurgie vasculaire	208	132	36,5	-0,6	27	12	55,6	7,5
	chirurgie viscérale et digestive	837	626	25,2	0,4	64	21	67,2	6,9
	gynécologie et obstétrique	2125	1426	32,9	2	400	185	53,8	1,1
	neurochirurgie	208	158	24	0	5	4	20	0
	ophtalmologie	448	231	48,4	2,2	281	131	53,4	4,5
	oto-rhino-laryngologie	545	394	27,7	-1,8	266	134	49,6	5,5
	stomatologie et chirurgie orale	31	21	32,3	-3	65	29	55,4	1,6
	urologie	483	341	29,4	0,7	60	27	55	8,4
	<b>Total Chirurgie</b>	<b>7 202</b>	<b>5 009</b>	<b>30,4</b>	<b>0,9</b>	<b>1421</b>	<b>694</b>	<b>51,2</b>	<b>3</b>

Taux de vacance statutaire selon la spécialité et le statut		PH Temps plein				PH Temps partiel			
		Postes existants sur SIGMED	Postes occupés statutairement	Taux de vacance statutaire (en %)	Variation du taux entre 2020 et 2021 (en point)	Postes existants sur SIGMED	Postes occupés statutairement	Taux de vacance statutaire	Variation du taux entre 2020 et 2021 (en point)
Médecine	allergologie	1	1	0	-100	1	1	0	-
	anatomie et cytologie pathologiques	432	324	25	-1,3	80	43	46,3	0
	anesthésie-réanimation	5 781	3 437	40,5	0,9	558	220	60,6	0,6
	dermatologie et vénéréologie	293	217	25,9	1,9	78	45	42,3	2
	endocrinologie-diabétologie-nutrition	673	484	28,1	2,1	106	68	35,8	1,5
	explorations fonctionnelles	44	34	22,7	2,7	10	5	50	-8,3
	génétique médicale	113	95	15,9	0,7	10	5	50	10
	gériatrie	3 423	2267	33,8	1,7	414	157	62,1	1,4
	gynécologie médicale	63	50	20,6	1	24	13	45,8	0
	hématologie	457	357	21,9	-0,3	18	8	55,6	19,9
	hémostase transfusion	161	99	38,5	0,2	7	3	57,1	14,2
	hépato-gastro-entérologie	1249	855	31,5	-0,1	188	84	55,3	3,6
	hygiène hospitalière	283	217	23,3	1,1	32	13	59,4	12,2
	immunologie clinique	15	12	20	5,7	4	3	25	-15
	médecine cardiovasculaire	1792	1162	35,2	0	385	183	52,5	2,9
	médecine d'urgence	6139	4160	32,2	1,1	963	497	48,4	0,4
	médecine et santé au travail	164	84	48,8	4,8	8	3	62,5	25
	médecine générale	5081	3256	35,9	1,7	970	412	57,5	2,2
	médecine intensive-réanimation	816	556	31,9	2,5	30	7	76,7	1,7
	médecine interne et immuno. clinique	835	611	26,8	1,3	28	11	60,7	22,2
	médecine légale et expertises médicales	151	115	23,8	0,6	31	14	54,8	-10,8
médecine physique et de réadaptation	619	377	39,1	2,1	83	24	71,1	13,8	
médecine vasculaire	18	6	66,7	41,7	2	2	0	-100	
maladies infectieuses et tropicales	399	306	23,3	0,4	19	13	31,6	-9,3	
néphrologie	708	511	27,8	2	61	33	45,9	-3,3	

Taux de vacance statutaire selon la spécialité et le statut		PH Temps plein				PH Temps partiel			
		Postes existants sur SIGMED	Postes occupés statutairement	Taux de vacance statutaire (en %)	Variation du taux entre 2020 et 2021 (en point)	Postes existants sur SIGMED	Postes occupés statutairement	Taux de vacance statutaire	Variation du taux entre 2020 et 2021 (en point)
<b>Médecine</b>	neurologie	1 203	909	24,4	-0,1	134	76	43,3	1,1
	oncologie	480	287	40,2	0,5	44	17	61,4	-0,1
	oncologie radiothérapique	206	128	37,9	1,6	18	8	55,6	0
	pédiatrie	3 179	2 392	24,8	1,6	558	328	41,2	1,3
	pharmacologie clinique et toxicologie	86	72	16,3	2,7	9	6	33,3	11,1
	pneumologie	1 160	751	35,3	2,6	155	88	43,2	3,3
	rhumatologie	415	313	24,6	2,5	82	52	36,6	-1
	santé publique	695	463	33,4	0,4	77	15	80,5	2,1
	<b>Total Médecine</b>	<b>37 134</b>	<b>24 908</b>	<b>32,9</b>	<b>1,1</b>	<b>5 187</b>	<b>2 457</b>	<b>52,6</b>	<b>1,8</b>
<b>Odontologie</b>	<b>Odontologie polyvalente</b>	<b>182</b>	<b>136</b>	<b>25,3</b>	<b>0,2</b>	<b>169</b>	<b>99</b>	<b>41,4</b>	<b>41,4</b>
<b>Pharmacie</b>	<b>Pharmacie polyvalente et hospitalière</b>	<b>2 995</b>	<b>2 634</b>	<b>12,1</b>	<b>1,7</b>	<b>307</b>	<b>165</b>	<b>46,3</b>	<b>46,3</b>
<b>Psychiatrie</b>	<b>Total Psychiatrie polyvalente</b>	<b>7 186</b>	<b>4 636</b>	<b>35,5</b>	<b>2,7</b>	<b>1 195</b>	<b>519</b>	<b>56,6</b>	<b>56,6</b>
<b>Radiologie et imagerie médicale</b>	médecine nucléaire	232	187	19,4	2,3	28	11	60,7	60,7
	Radiologie	2 152	1 162	46	2,1	585	257	56,1	56,1
	<b>Total Radiologie et imagerie médicale</b>	<b>2 384</b>	<b>1 349</b>	<b>43,4</b>	<b>2</b>	<b>613</b>	<b>268</b>	<b>56,3</b>	<b>56,3</b>
<b>Total, toutes disciplines/spécialités confondues</b>		<b>59 442</b>	<b>40 648</b>	<b>31,6</b>	<b>1,3</b>	<b>9 042</b>	<b>4 290</b>	<b>52,6</b>	<b>52,6</b>

Source : CNG-SIGMED



### III/ Répartition des PH selon les entrées et les sorties

#### III.1/Evolution des entrées et sorties des PH de 2015 à 2020

Le solde net des emplois (entrées et sorties) reste positif depuis au moins 5 ans, assurant ainsi le renouvellement régulier du corps des PH. S'agissant des PH Temps plein, le solde des entrées et sorties oscille de + 1 187 (en 2015) à + 1 465, solde le plus élevé en 2019. Pour les PH Temps partiel, le solde varie de – 18 en 2020 à + 66 en 2016. Il convient cependant de prendre avec précaution le solde de 2020, année pour laquelle les données ne sont pas encore consolidées.

**Tableau 12 : Evolution du solde des entrées et des sorties pour l'ensemble des PH**

Motifs	PH temps plein*						PH temps partiel*						Ensemble des PH*					
	2015	2016	2017	2018	2019	2020	2015	2016	2017	2018	2019	2020	2015	2016	2017	2018	2019	2020
Lauréats installés	2 358	2 461	2 510	2 535	2 485	2 389	272	258	256	244	222	182	2 630	2 719	2 766	2 779	2 707	2 571
Réintégrations	270	320	363	359	431	423	46	42	35	65	58	63	316	362	398	424	489	486
<b>Ensemble des entrées</b>	<b>2 628</b>	<b>2 781</b>	<b>2 873</b>	<b>2 894</b>	<b>2 916</b>	<b>2 812</b>	<b>318</b>	<b>300</b>	<b>291</b>	<b>309</b>	<b>280</b>	<b>245</b>	<b>2 946</b>	<b>3 081</b>	<b>3 164</b>	<b>3 203</b>	<b>3 196</b>	<b>3 057</b>
Décès	48	55	54	65	52	63	8	7	12	12	2	5	56	62	66	77	54	68
Démissions	176	183	209	216	244	199	56	53	78	69	53	59	232	236	287	285	297	258
Licenciements	6	2	4	9	1	1	21	21	32	45	28	26	27	23	36	54	29	27
Départs à la retraite	1 016	933	969	1 057	989	1 002	162	152	161	165	157	169	1 178	1 085	1 130	1 222	1 146	1 171
Radiations	194	188	207	227	165	212	6	1	2	2	4	3	200	189	209	229	169	215
Révocations	1	2	3	1	0	1	0	0	0	0	0	1	1	2	3	1	0	2
<b>Ensemble des sorties</b>	<b>1 441</b>	<b>1 363</b>	<b>1 446</b>	<b>1 575</b>	<b>1 451</b>	<b>1 478</b>	<b>253</b>	<b>234</b>	<b>285</b>	<b>293</b>	<b>244</b>	<b>263</b>	<b>1 694</b>	<b>1 597</b>	<b>1 731</b>	<b>1 868</b>	<b>1 695</b>	<b>1 741</b>
<b>Solde des entrées-sorties</b>	<b>1 187</b>	<b>1 418</b>	<b>1 427</b>	<b>1 319</b>	<b>1 465</b>	<b>1 334</b>	<b>65</b>	<b>66</b>	<b>6</b>	<b>16</b>	<b>36</b>	<b>-18</b>	<b>1 252</b>	<b>1 484</b>	<b>1 433</b>	<b>1 335</b>	<b>1 501</b>	<b>1 316</b>

Source : CNG-SIGMED

- Données consolidées (de 2015 à 2019) qui intègrent les saisies intervenues après le 1<sup>er</sup> janvier de chaque année à l'exception de celles de 2020 qui sont provisoires.

### III.2/ Solde des entrées et sorties des PH au 1<sup>er</sup> janvier 2021, par discipline

**III.2.1/ PH Temps plein :** Au 1<sup>er</sup> janvier 2021, le solde net des emplois (entrées-sorties) est resté positif pour les **PH temps plein** pour l'ensemble des disciplines. Les soldes les plus importants sont enregistrés pour les spécialités médicales (+ 801 PH) et pour la chirurgie (dont odontologie) (+ 188 PH), le moins élevé étant relevé en radiologie et imagerie médicale (+ 28 PH).

**Tableau 13 :** Solde des entrées et des sorties par discipline pour les PH temps plein

PH temps plein	Anesthésie-réanimation	Biologie	Chirurgie (dont odontologie)	Médecine	Pharmacie	Psychiatrie	Radiologie et imagerie médicale	Ensemble
Entrées (Lauréats installés + Réintégrations)	261	128	388	1 497	141	308	89	<b>2 812</b>
Sorties	204	61	200	696	43	213	61	<b>1 478</b>
<b>Solde entrées-sorties</b>	<b>57</b>	<b>67</b>	<b>188</b>	<b>801</b>	<b>98</b>	<b>95</b>	<b>28</b>	<b>1 334</b>

Source : CNG-SIGMED

**III.2.2/ PH Temps partiel :** comme pour l'année 2014 (- 8 PH), 2020 enregistre un solde net des emplois négatif (- 18 PH). Le solde négatif concerne les PH temps partiel des disciplines psychiatrie (-15 PH), chirurgie (dont odontologie) (-12 PH) et biologie (- 7 PH). Deux disciplines enregistrent un solde des entrées-sorties positif : la pharmacie (+ 11 PH) et l'anesthésie-réanimation (+ 10 PH).

**Tableau 14 :** Solde des entrées et des sorties par discipline pour les PH temps partiel

PH Temps partiel	Anesthésie-réanimation	Biologie	Chirurgie (dont odontologie)	Médecine	Pharmacie	Psychiatrie	Radiologie et imagerie médicale	Ensemble
Entrées (Lauréats installés + Réintégrations)	21	2	42	127	15	26	12	<b>245</b>
Sorties	11	9	54	127	4	41	17	<b>263</b>
<b>Solde entrées-sorties</b>	<b>10</b>	<b>-7</b>	<b>-12</b>	<b>0</b>	<b>11</b>	<b>-15</b>	<b>-5</b>	<b>-18</b>

Source : CNG-SIGMED

### III.3/ Evolution des entrées et des âges moyens à l'entrée dans le corps de PH

**Tableau 19** : Evolution de 2015 à 2020 des entrées des PH par statut

Statut des Praticiens Hospitaliers	Lauréats installés													
	2015		2016		2017		2018		2019		2020		Evolution 2019 - 2020	
	Nombre	Age moyen (ans)	Nombre	Age moyen (ans)	Nombre	Age moyen (ans)	Nombre	Age moyen (ans)	Nombre	Age moyen (ans)	Nombre	Age moyen (ans)	%	Différence âge (ans)
<b>PH temps plein</b>	2 358	37,6	2 461	37,6	2 510	37,0	2 535	36,9	2 485	36,8	2 389	36,5	-3,9	-0,3
<b>PH temps partiel</b>	272	41,5	258	40,9	256	40,1	244	41,2	222	40,2	182	38,9	-18,0	-1,2
<b>Ensemble des PH</b>	<b>2 630</b>	<b>38,0</b>	<b>2 719</b>	<b>37,9</b>	<b>2 766</b>	<b>37,3</b>	<b>2 779</b>	<b>37,3</b>	<b>2 707</b>	<b>37,1</b>	<b>2 571</b>	<b>36,6</b>	<b>-5,0</b>	<b>-0,4</b>

Source : CNG-SIGMED

Depuis 2019 le nombre d'entrées de PH, tous statuts confondus, n'a pas cessé de diminuer et se situe à 2 571 PH en 2020. Entre 2019 et 2020 l'évolution est négative, elle est de – 5 points pour l'ensemble des PH, de – 3,9 points pour les PH temps plein et de – 18,0 points pour les praticiens temps partiel.

L'âge moyen de l'ensemble des PH lauréats n'a pas cessé de diminuer depuis 2015, mettant en évidence un rajeunissement des nouveaux praticiens nommés et installés. Au 1<sup>er</sup> janvier 2021, alors que l'âge moyen de l'ensemble des lauréats est de 36,6 ans, celui chez les praticiens temps plein est de 36,5 ans, contre 38,9 ans chez les PH temps partiel.

La différence d'âge entre 2019 et 2020 est d'autant plus significative pour les lauréats PH temps partiel avec -1,2 an contre, – 0,3 an chez les praticiens temps plein.

### III.4/ Sorties des PH au 1<sup>er</sup> janvier 2021, par discipline et motif

Les sorties définitives du corps des **praticiens hospitaliers temps plein** s'établissent à 1 478 (+ 27 PH) en 2020, soit une légère augmentation de 1,9 % depuis 2019. L'ensemble des sorties représente 3,6 % de l'effectif des praticiens hospitaliers en fonction au 1<sup>er</sup> janvier 2020 (3,6 % en 2019). Les taux de sorties les plus importants sont enregistrés chez les PH des disciplines anesthésie-réanimation (5,8 %, contre 6,4% en 2019) et psychiatrie 4,5 %, contre 4,7% en 2019). Les plus faibles concernent la pharmacie (1,7%, contre 2,0 % en 2019) et la médecine (2,8%, contre 2,9 % en 2019)

**Tableau 15** : Nombre de sorties de PH temps plein en 2020 selon la discipline et le motif

Motifs de sortie	Anesthésie-réanimation	Biologie	Chirurgie (dont odontologie)	Médecine	Pharmacie	Psychiatrie	Radiologie et imagerie médicale	Ensemble	%
Décès	3	5	5	34	2	12	2	63	4,3
Démissions	12	1	26	126	1	24	9	199	13,5
Licenciements						1		1	0,1
Mises à la retraite	173	42	118	424	38	165	42	1002	67,8
Radiations	15	13	51	112	2	11	8	212	14,3
Révocation	1							1	0,1
<b>Ensemble</b>	<b>204</b>	<b>61</b>	<b>200</b>	<b>696</b>	<b>43</b>	<b>213</b>	<b>61</b>	<b>1478</b>	<b>100,0</b>
<b>%</b>	<b>13,8</b>	<b>4,1</b>	<b>13,5</b>	<b>47,1</b>	<b>2,9</b>	<b>14,4</b>	<b>4,1</b>	<b>100,0</b>	
Effectifs au 01/01/20	3 492	1 950	4 980	24 774	2 571	4 740	1 374	40 518	
Taux de sorties (en %)	5,8	3,1	4,0	2,8	1,7	4,5	4,4	3,6	
Taux de départ à la retraite (en %)	5,0	2,2	2,4	1,7	1,5	3,5	3,1	2,5	
<b>Âge moyen de départ à la retraite</b>	<b>65,3</b>	<b>64,6</b>	<b>66,1</b>	<b>65,5</b>	<b>64,4</b>	<b>65,9</b>	<b>65,0</b>	<b>65,5</b>	

Source : CNG-SIGMED

L'**âge moyen** de départ à la retraite des PH toutes disciplines confondues est de 65,5 ans (65,3 ans en 2019, 65,2 ans en 2018). Il varie selon les disciplines de 64,4 ans pour la pharmacie (63,9 ans en 2019) à 66,1 ans pour la Chirurgie (dont odontologie) (65,8 ans en 2019).

En 2020, les départs à la retraite représentent 67,8 % des sorties définitives du corps des **PH temps plein**, (68,2% en 2019, -0,4 point). Leur part varie sensiblement d'une discipline à une autre, allant d'un minimum de 59,0 % en chirurgie à 84,8 % en anesthésie et réanimation.

**Tableau 16** : Pourcentage de sorties de PH temps plein en 2020 selon la discipline et le motif

Motifs de sortie (en %)	Anesthésie-réanimation	Biologie	Chirurgie (dont odontologie)	Médecine	Pharmacie	Psychiatrie	Radiologie et imagerie médicale	Ensemble
Décès	1,5	8,2	2,5	4,9	4,7	5,6	3,3	<b>4,3</b>
Démissions	5,9	1,6	13,0	18,1	2,3	11,3	14,8	<b>13,5</b>
Licenciements	0,0	0,0	0,0	0,0	0,0	0,5	0,0	<b>0,1</b>
Mises à la retraite	84,8	68,9	59,0	60,9	88,4	77,5	68,9	<b>67,8</b>
Radiations	7,4	21,3	25,5	16,1	4,7	5,2	13,1	<b>14,3</b>
Révocation	0,5	0,0	0,0	0,0	0,0	0,0	0,0	<b>0,1</b>
<b>Ensemble</b>	<b>100,0</b>	<b>100,0</b>	<b>100,0</b>	<b>100,0</b>	<b>100,0</b>	<b>100,0</b>	<b>100,0</b>	<b>100,0</b>

Source : CNG-SIGMED

Les démissions constituent le deuxième motif de sortie définitive des **PH temps plein**. Leur part est en diminution de 3,3 points par rapport à 2019 (13,5 % en 2020, contre 16,8 % en 2019).

La médecine se démarque, quant à elle, des autres disciplines par un pourcentage de démissions plus important (18,1 % en 2020, contre 22,4 % en 2019).

Après s'être stabilisée à 11,4 % en 2019, la part des radiations chez les **PH temps plein** augmente de 2,9 points en 2020 (14,3 %). Elle concerne plus particulièrement la chirurgie (25,5 %, +3,7 points) et la biologie (21,3 %, + 8,3 points).

Les **PH temps partiel** sont 263 à être sortis définitivement du corps, soit 6,0 % de l'effectif en fonction au 1<sup>er</sup> janvier 2020 (5,5 % en 2019, 5,6 % en 2018). Le taux de sorties définitives le plus faible reste stable et il est observé en pharmacie (2,4 %). Par ailleurs les taux les plus élevés concernent la biologie (9,4 % en 2020, contre 5,1 % en 2019), la chirurgie (7,5 %, + 0,6 point) et la psychiatrie (7,4 %, + 0,5 point).

Les départs à la retraite représentent toujours le principal motif de sorties définitives, la part reste stable depuis 2019 et concerne 169 PH en 2020 soit 64,3 % de l'ensemble des **PH temps partiel**.

Cette part varie d'un minimum de 50 % en pharmacie à un maximum de 77,8 % en biologie.

L'âge moyen de départ à la retraite progresse très légèrement de 0,1 an : 65,5 ans en 2020 contre 65,4 ans en 2019 (65,0 ans en 2018).

**Tableau 17 : Nombre de sorties de PH temps partiel en 2020 selon la discipline et le motif**

Motifs de sortie	Anesthésie-réanimation	Biologie	Chirurgie (dont odontologie)	Médecine	Pharmacie	Psychiatrie	Radiologie et imagerie médicale	Ensemble	%
Décès			2			3		5	1,9
Démissions	5	2	5	31	2	9	5	59	22,4
Licenciements			8	15		1	2	26	9,9
Mises à la retraite	6	7	39	79	2	26	10	169	64,3
Radiations				1		2		3	1,1
Révocation				1				1	0,4
<b>Ensemble</b>	<b>11</b>	<b>9</b>	<b>54</b>	<b>127</b>	<b>4</b>	<b>41</b>	<b>17</b>	<b>263</b>	<b>100,0</b>
<b>%</b>	<b>4,2</b>	<b>3,4</b>	<b>20,5</b>	<b>48,3</b>	<b>1,5</b>	<b>15,6</b>	<b>6,5</b>	<b>100,0</b>	
Effectifs au 01/01/20	203	96	724	2 498	168	551	270	4 404	
Taux de sorties (en %)	5,4	9,4	7,5	5,1	2,4	7,4	6,3	6,0	
Taux de départ à la retraite (en %)	3,0	7,3	5,4	3,2	1,2	4,7	3,7	3,8	
<b>Âge moyen de départ à la retraite</b>	<b>65,0</b>	<b>63,7</b>	<b>65,9</b>	<b>65,5</b>	<b>63,5</b>	<b>65,5</b>	<b>65,6</b>	<b>65,5</b>	

Source : CNG-SIGMED

Comme les années précédentes et comme pour les PH temps plein, la démission est la deuxième cause de sorties définitives pour les PH temps partiel.

**Tableau 18 : Pourcentage de sorties de PH temps partiel en 2020 selon la discipline et le motif**

Motifs de sortie (en %)	Anesthésie-réanimation	Biologie	Chirurgie (dont odontologie)	Médecine	Pharmacie	Psychiatrie	Radiologie et imagerie médicale	Ensemble
Décès	0,0	0,0	3,7	0,0	0,0	7,3	0,0	1,9
Démissions	45,5	22,2	9,3	24,4	50,0	22,0	29,4	22,4
Licenciements	0,0	0,0	14,8	11,8	0,0	2,4	11,8	9,9
Mises à la retraite	54,5	77,8	72,2	62,2	50,0	63,4	58,8	64,3
Radiations	0,0	0,0	0,0	0,8	0,0	4,9	0,0	1,1
Révocation	0,0	0,0	0,0	0,8	0,0	0,0	0,0	0,4
<b>Ensemble</b>	<b>100,0</b>	<b>100,0</b>	<b>100,0</b>	<b>100,0</b>	<b>100,0</b>	<b>100,0</b>	<b>100,0</b>	<b>100,0</b>

Source : CNG-SIGMED

Après une diminution importante enregistrée en 2019, la part des démissions augmente de 0,7 point en 2020 (22,4 % en 2020, 21,7 % en 2019 et 26,4 % en 2018).

Elle est très variable selon les disciplines : 45,5 % en anesthésie-réanimation, 29,4 % en radiologie et imagerie médicale, 24,4 % en médecine et 50,0 % des sorties définitives des PH exerçant en pharmacie.

## Annexes

### Annexe 1 : Age médian, Q1 25%, Q3 75 % par spécialité et statut du PH

Disciplines	Spécialités	PH temps plein				PH temps partiel				Ensemble			
		Effectif	Age 25%	Age médian	Age 75%	Effectif	Age 25%	Age médian	Age 75%	Effectif	Age 25%	Age médian	Age 75%
Biologie	bactériologie-virologie, hygiène hospitalière	155	55	58	60	4	57,5	60,5	63,5	159	55	58	60
	biochimie	141	55	59	62	5	59	59	60	146	55	59	62
	biologie cellulaire, histologie, biologie du développement et de la reproduction	30	50	54	59	2	50	54	58	32	50	54	59
	biologie médicale	1 407	37	43	55	65	43	51	57	1 472	37	44	55
	biophysique	16	57,5	61,5	64,5					16	57,5	61,5	64,5
	génétique	34	54	56	58	2	54	58,5	63	36	54	56	58,5
	hématologie biologique	141	53	57	61	6	55	60	60	147	53	57	61
	immunologie biologique	40	56	59	61,5	3	50	62	68	43	56	59	62
	parasitologie	13	55	59	63	3	56	58	62	16	55,5	59	63
	toxicologie et pharmacologie	14	55	60	63					14	55	60	63
	<b>Total Biologie</b>	<b>1 991</b>	<b>39</b>	<b>51</b>	<b>58</b>	<b>90</b>	<b>45</b>	<b>55</b>	<b>60</b>	<b>2 081</b>	<b>40</b>	<b>51</b>	<b>58</b>
Chirurgie	chirurgie générale	298	41	48,5	63	13	50	60	63	311	41	49	63
	chirurgie maxillo-faciale	75	37	41	55	20	44,5	50,5	57	95	37	45	56
	chirurgie orale	7	31	33	42	2	34	34	34	9	31	34	34
	chirurgie orthopédique et traumatologique	884	43	52	59	55	45	53	59	939	43	52	59
	chirurgie plastique reconstructrice et esthétique	61	37	40	49	28	44,5	48,5	58,5	89	38	45	51
	chirurgie pédiatrique	175	41	49	56	21	47	54	60	196	42	50	57
	chirurgie thoracique et cardio-vasculaire	188	41	48	57	12	52,5	58	61,5	200	42	49	58
	chirurgie vasculaire	134	39	49	59	13	45	54	57	147	40	50	59
	chirurgie viscérale et digestive	623	45	54	60	21	55	59	61	644	45	54	60
	gynécologie obstétrique	1 430	40	49	59	185	43	56	63	1 615	41	50	60
	neurochirurgie	158	41	47,5	58	4	39	43	49	162	40	47	58
	ophtalmologie	231	40	49	57	132	42,5	53,5	61	363	41	50	59
	oto-rhino-laryngologie - chirurgie cervico-faciale	396	39	48	58	135	51	59	63	531	41	52	60
	stomatologie	21	58	60	62	31	60	63	64	52	59	62	64
	urologie	338	40	48	57	25	46	56	60	363	40	48	58
	<b>Total Chirurgie</b>	<b>5 019</b>	<b>41</b>	<b>50</b>	<b>59</b>	<b>697</b>	<b>45</b>	<b>56</b>	<b>62</b>	<b>5 716</b>	<b>41</b>	<b>51</b>	<b>59</b>



Disciplines	Spécialités	PH temps plein				PH temps partiel				Ensemble			
		Effectif	Age 25%	Age médian	Age 75%	Effectif	Age 25%	Age médian	Age 75%	Effectif	Age 25%	Age médian	Age 75%
Médecine	allergologie	3	44	55	61	4	54	55	57,5	7	53	55	60
	anatomie et cytologie pathologiques	328	43	51	58	43	49	56	61	371	44	52	58
	anesthésie-réanimation	3 442	41	50	60	220	42	49	58	3 662	41	50	60
	dermatologie et vénéréologie	217	37	44	54	45	44	54	59	262	38	46	56
	endocrinologie-diabétologie-nutrition	484	39,5	46	55	67	43	50	58	551	40	47	55
	explorations fonctionnelles	36	54,5	59	63	5	60	60	63	41	55	59	63
	gynécologie médicale	50	35	37	42	14	38	42,5	58	64	35	38	46,5
	génétique médicale	93	40	45	55	5	55	59	59	98	40	47,5	56
	gériatrie	2 239	44	51	58	154	47	54,5	59	2 393	44	52	58
	hygiène hospitalière	205	42	49	56	15	46	53	60	220	42	49,5	57
	hématologie	361	41	48	56	8	42,5	51	60	369	41	48	56
	hémobiologie transfusion	98	58	60	63	3	62	64	66	101	58	60	63
	hépato-gastro-entérologie	853	40	49	57	85	50	57	62	938	40	50	58
	immunologie clinique	8	36	43,5	53	1	44	44	44	9	37	44	51
	maladies infectieuses et tropicales	309	38	42	50	13	38	40	52	322	38	42	50
	médecine cardiovasculaire	1 164	39	48	57,5	184	51,5	58	62	1 348	40	50	59
	médecine d'urgence	4 316	41	49	56	509	44	49	56	4 825	42	49	56
	médecine et santé au travail	84	45	53	61	3	40	53	64	87	45	53	61
	médecine générale	3 220	42	51	59	407	45	56	60	3 627	43	52	59
	médecine intensive-réanimation	584	42	50	57	8	44,5	50	53	592	42	50	57
	médecine interne et immunologie clinique	610	41	50	57	14	51	53	56	624	41	50	57
	médecine légale et expertises médicales	110	38	42,5	55	15	38	41	56	125	38	42	55
	médecine physique et de réadaptation	372	41	52	58	24	46,5	55,5	62,5	396	41,5	52	58,5
	médecine vasculaire	11	33	35	50	2	33	34	35	13	33	35	42
	neurologie	908	39	46	54	74	49	54,5	60	982	39	46	55
	néphrologie	509	39	47	57	32	42,5	55	60	541	39	48	57
	oncologie	273	40	49	56	17	42	56	59	290	40	49	56
	oncologie radiothérapie	127	40	50	58	8	45	51,5	58	135	40	50	58
	pharmacologie clinique et toxicologie	77	38	43	52	6	40	41,5	44	83	38	43	50
	pneumologie	753	41	51	58	87	52	57	62	840	41	52	59
pédiatrie	2 393	40	47	55	332	43	52	58,5	2 725	40	47	56	
rhumatologie	313	39	46	56	53	46	55	62	366	40	48	57	
santé publique	441	44	53	59	13	45	51	59	454	44	53	59	
<b>Total Médecine</b>	<b>24 991</b>	<b>41</b>	<b>49</b>	<b>57</b>	<b>2 470</b>	<b>45</b>	<b>53</b>	<b>59</b>	<b>27 461</b>	<b>41</b>	<b>50</b>	<b>58</b>	

Disciplines	Spécialités	PH temps plein				PH temps partiel				Ensemble			
		Effectif	Age 25%	Age médian	Age 75%	Effectif	Age 25%	Age médian	Age 75%	Effectif	Age 25%	Age médian	Age 75%
Odontologie	Total odontologie polyvalente	138	40	47	57	100	40	51,5	58	238	40	48	58
Pharmacie	Total pharmacie polyvalente et hospitalière	2 656	39	47	54	167	41	48	57	2 823	39	47	54
Psychiatrie	Total psychiatrie	4 661	40	51	59	523	45	53	60	5 184	40	51	59
Radiologie	médecine nucléaire	189	38	44	55	11	39	49	59	200	38	44	55
	radiologie et imagerie médicale	1 168	41	51	60	256	41	49,5	59,5	1 424	41	50	60
	<b>Total Radiologie</b>	<b>1 357</b>	<b>40</b>	<b>49</b>	<b>59</b>	<b>267</b>	<b>41</b>	<b>49</b>	<b>59</b>	<b>1 624</b>	<b>40</b>	<b>49</b>	<b>59</b>
<b>Effectif Total</b>		<b>40 813</b>	<b>40</b>	<b>49</b>	<b>58</b>	<b>4 314</b>	<b>44</b>	<b>53</b>	<b>60</b>	<b>45 127</b>	<b>41</b>	<b>50</b>	<b>58</b>

Source : CNG-SIGMED